



บันทึกข้อความ

ศูนย์สารสนเทศและการสื่อสาร
สบอ.9 (อุบลราชธานี)
เลขที่รับ... 2113
วันที่... 6 พ.ย. 67

ส่วนราชการ สำนักบริหารพื้นที่อนุรักษ์ที่ ๙ (อุบลราชธานี) ส่วนอนุรักษ์สัตว์ป่า โทร. ๐ ๔๕๓๑ ๑๖๗๗ ต่อ ๖๐๑
ที่ ทส ๐๔๑๙.๖๐๘/๑๐๙๖ วันที่ ๖ พฤศจิกายน ๒๕๖๗

เรื่อง การกำหนดหน่วยงานภายในและหน้าที่ความรับผิดชอบของสำนักอนุรักษ์สัตว์ป่า และให้ข้าราชการ
ไปปฏิบัติราชการ

- เรียน ผู้อำนวยการส่วนทุกส่วน
หัวหน้ากลุ่มงานทุกกลุ่มงาน
หัวหน้าศูนย์ทุกศูนย์
หัวหน้าเขตรักษาพันธุ์สัตว์ป่าทุกแห่ง
หัวหน้าศูนย์ศึกษาธรรมชาติและสัตว์ป่าอุบลราชธานี
หัวหน้าพื้นที่เตรียมการกำหนดเป็นเขตห้ามล่าสัตว์ป่าดงภูพาน
หัวหน้าสถานีเพาะเลี้ยงสัตว์ป่าจุฬารามณ์
หัวหน้าด่านตรวจสัตว์ป่าทุกด่าน

สำนักบริหารพื้นที่อนุรักษ์ที่ ๙ (อุบลราชธานี) ขอส่งสำเนาหนังสือกรมอุทยานแห่งชาติ สัตว์ป่า
และพันธุ์พืช ที่ ทส ๐๔๐๙.๑๐๒/ว ๒๓๗๒๗ ลงวันที่ ๓๑ ตุลาคม ๒๕๖๗ เรื่อง การกำหนดหน่วยงานภายใน
และหน้าที่ความรับผิดชอบของสำนักอนุรักษ์สัตว์ป่า และให้ข้าราชการไปปฏิบัติราชการ มาเพื่อทราบสำหรับ
หน่วยงานที่เกี่ยวข้องให้แจ้งผู้มีรายชื่อตามคำสั่งทราบและปฏิบัติต่อไป

(นายประสงค์ สุวรรณโชติ)

นักวิชาการป่าไม้ชำนาญการพิเศษ รักษาการแทน

ผู้อำนวยการสำนักบริหารพื้นที่อนุรักษ์ที่ ๙

① เชิญ นิ่งหนัดจันใจชิตยกุล
- ศึกษารายชื่อเจ้าหน้าที่
ททททท. ดงพญาเย็น
- ศึกษารายชื่อเจ้าหน้าที่

(นางเจริญพร จิรมงคลการ)
พนักงานธุรการ ส.3

② ทราบ
ดำเนินการตามเสนอ

8 พ.ย. 67

นางนพมาศ แก้วพรมชัย)
นักวิชาการป่าไม้ชำนาญการ
หัวหน้าศูนย์สารสนเทศและการสื่อสาร



4 พ.ย. 2567

สำนักบริหารพื้นที่อนุรักษ์ที่ ๑ (นครราชสีมา)
 เลขที่รับ: ๒๕๖๗
 วัน เดือน ปี: ๑ พ.ย. 2567
 เวลา:

บันทึกข้อความ

ส่วนราชการ กรมอุทยานแห่งชาติ สัตว์ป่า และพันธุ์พืช สำนักอนุรักษ์สัตว์ป่า โทร ๐ ๒๕๖๑ ๐๗๗๗ ต่อ ๑๖๑๒
 ที่ ทส. ๐๕๐๔.๑๐๒/ว ๒๓๗๒๗ วันที่ ๓๑ ตุลาคม ๒๕๖๗

เรื่อง การกำหนดหน่วยงานภายในและหน้าที่ความรับผิดชอบของสำนักอนุรักษ์สัตว์ป่า และให้ข้าราชการไปปฏิบัติราชการ

- ๑) เรียน รองอธิบดีกรมอุทยานแห่งชาติ สัตว์ป่า และพันธุ์พืช ทุกท่าน
- ผู้ตรวจราชการกรมอุทยานแห่งชาติ สัตว์ป่า และพันธุ์พืช ทุกท่าน
- ผู้อำนวยการสำนักทุกสำนัก
- ผู้อำนวยการสำนักบริหารพื้นที่อนุรักษ์ที่ ๑ - ๑๖
- ผู้อำนวยการกองทุกกอง
- ผู้เชี่ยวชาญเฉพาะด้านการอนุรักษ์ทรัพยากรป่าไม้และสัตว์ป่า
- ผู้อำนวยการสำนักบริหารพื้นที่อนุรักษ์สาขาทุกสาขา
- ผู้อำนวยการสำนักงานผู้ตรวจราชการกรม
- ผู้อำนวยการสำนักงานบริหารโครงการปลูกป่าและฟื้นฟูป่าต้นน้ำ
- ผู้อำนวยการศูนย์เทคโนโลยีสารสนเทศและการสื่อสาร
- ผู้อำนวยการศูนย์ควบคุมมาตรฐานการลาดตระเวนเชิงคุณภาพ (SMART PATROL)
- หัวหน้ากลุ่มงานจริยธรรม
- หัวหน้ากลุ่มตรวจสอบภายใน
- หัวหน้ากลุ่มพัฒนาระบบบริหาร
- หัวหน้าศูนย์ราชการสะดวก กรมอุทยานแห่งชาติ สัตว์ป่า และพันธุ์พืช
- ผู้อำนวยการศูนย์ข่าวกรองอาชญากรรมสัตว์ป่า (WILDLIFE CRIME INTELLIGENCE CENTER)

หน้าของ ม.ร.ว.ค.ร.
 เลขที่รับ: 15638
 วัน เดือน ปี: ๑ พ.ย. 2567
 ลงชื่อในใจ:

กรมอุทยานแห่งชาติ สัตว์ป่า และพันธุ์พืช ขอส่งสำเนาคำสั่งกรมอุทยานแห่งชาติ สัตว์ป่า และพันธุ์พืช มาเพื่อทราบและแจ้งให้หน่วยงานที่เกี่ยวข้องทราบและปฏิบัติต่อไป ดังนี้

๑. คำสั่งกรมอุทยานแห่งชาติ สัตว์ป่า และพันธุ์พืช ที่ ๕๕๕/๒๕๖๗ ลงวันที่ ๓๑ ตุลาคม พ.ศ. ๒๕๖๗ เรื่อง การกำหนดหน่วยงานภายในและหน้าที่ความรับผิดชอบของสำนักอนุรักษ์สัตว์ป่า
๒. คำสั่งกรมอุทยานแห่งชาติ สัตว์ป่า และพันธุ์พืช ที่ ๕๕๕/๒๕๖๗ ลงวันที่ ๓๑ ตุลาคม พ.ศ. ๒๕๖๗ เรื่อง ให้ข้าราชการไปปฏิบัติราชการ

<input type="checkbox"/> สอภ.	<input type="checkbox"/> สอช.	<input type="checkbox"/> กกม.
<input type="checkbox"/> สอพ.	<input checked="" type="checkbox"/> สสป.	<input type="checkbox"/> คทส.
<input type="checkbox"/> สฟป.	<input type="checkbox"/> สสน.	<input type="checkbox"/> สปร.
<input type="checkbox"/> สฟอ.	<input type="checkbox"/> กวช.	<input type="checkbox"/> สปส.
<input type="checkbox"/> ศคส.		

15๖69.
 (นายประสงค์ สุวรรณโชติ)
 ผู้อำนวยการส่วนอำนวยการ

(นายอรรถพล เจริญชันษา)
 อธิบดีกรมอุทยานแห่งชาติ สัตว์ป่า และพันธุ์พืช

สำเนา

คำสั่งกรมอุทยานแห่งชาติ สัตว์ป่า และพันธุ์พืช
ที่ ๕๕๕๕/๒๕๖๗

เรื่อง การกำหนดหน่วยงานภายในและหน้าที่ความรับผิดชอบของสำนักอนุรักษ์สัตว์ป่า

ตามคำสั่งกรมอุทยานแห่งชาติ สัตว์ป่า และพันธุ์พืช ที่ ๒๖๖๔/๒๕๖๓ ลงวันที่ ๑๗ มิถุนายน พ.ศ. ๒๕๖๓ เรื่อง การกำหนดหน่วยงานภายในและหน้าที่ความรับผิดชอบของสำนักอนุรักษ์สัตว์ป่า คำสั่งกรมอุทยานแห่งชาติ สัตว์ป่า และพันธุ์พืช ที่ ๒๑๒๑/๒๕๖๔ ลงวันที่ ๒๕ พฤษภาคม พ.ศ. ๒๕๖๔ เรื่อง การปรับปรุงหน่วยงานภายในและหน้าที่ความรับผิดชอบของสำนักอนุรักษ์สัตว์ป่า คำสั่งกรมอุทยานแห่งชาติ สัตว์ป่า และพันธุ์พืช ที่ ๓๘๕๖/๒๕๖๕ ลงวันที่ ๙ กันยายน พ.ศ. ๒๕๖๕ เรื่อง ปรับปรุงหน่วยงานภายในและหน้าที่ความรับผิดชอบของสำนักอนุรักษ์สัตว์ป่า (เพิ่มเติม) คำสั่งกรมอุทยานแห่งชาติ สัตว์ป่า และพันธุ์พืช ที่ ๓๖๗๐/๒๕๖๖ ลงวันที่ ๒๕ สิงหาคม พ.ศ. ๒๕๖๖ เรื่อง ปรับปรุงหน่วยงานภายในของสำนักอนุรักษ์สัตว์ป่า (เพิ่มเติม) และคำสั่งกรมอุทยานแห่งชาติ สัตว์ป่า และพันธุ์พืช ที่ ๕๕๐๕/๒๕๖๖ ลงวันที่ ๑๘ ธันวาคม พ.ศ. ๒๕๖๖ เรื่อง ปรับปรุงหน่วยงานภายในและหน้าที่ความรับผิดชอบ ของสำนักอนุรักษ์สัตว์ป่า กำหนดหน่วยงานภายในของสำนักอนุรักษ์สัตว์ป่า เป็น ๕ ส่วน ๓ กลุ่มงาน และ ๓ ศูนย์ ประกอบกับหนังสือสำนักงานการตรวจเงินแผ่นดิน ที่ ๓๓๐๒๒/๒๒๒๒ ลงวันที่ ๘ กันยายน ๒๕๖๖ เรื่อง การตรวจสอบผลสัมฤทธิ์และประสิทธิภาพการดำเนินงาน โครงการพัฒนาศักยภาพแหล่งท่องเที่ยวเรียนรู้ด้านสัตว์ป่า นั้น

กรมอุทยานแห่งชาติ สัตว์ป่า และพันธุ์พืช พิจารณาแล้ว เพื่อให้การบริหารจัดการงานด้านการอนุรักษ์สัตว์ป่าของสำนักอนุรักษ์สัตว์ป่า เป็นไปอย่างมีประสิทธิภาพ เกิดความคล่องตัว สอดคล้องกับสถานการณ์ในปัจจุบัน บรรลุวัตถุประสงค์และเป้าหมายที่กำหนด ฉะนั้น อาศัยอำนาจตามความในมาตรา ๓๒ แห่งพระราชบัญญัติระเบียบบริหารราชการแผ่นดิน พ.ศ. ๒๕๓๔ ซึ่งแก้ไขเพิ่มเติม โดยพระราชบัญญัติระเบียบบริหารราชการแผ่นดิน (ฉบับที่ ๕) พ.ศ. ๒๕๔๕ จึงกำหนดหน่วยงานภายในและหน้าที่ความรับผิดชอบของสำนักอนุรักษ์สัตว์ป่า ดังนี้

อำนาจหน้าที่

๑. ศึกษา ค้นคว้า วิเคราะห์ วิจัย ด้านสัตว์ป่า และพื้นที่อนุรักษ์สัตว์ป่า เพื่อเป็นข้อมูลในการกำหนดนโยบายการสงวนและคุ้มครองสัตว์ป่า การจัดการและการอนุรักษ์สัตว์ป่า
๒. กำหนดยุทธศาสตร์ กลยุทธ์ และแผนการจัดการสงวนและคุ้มครองสัตว์ป่า ถิ่นที่อยู่อาศัยของสัตว์ป่า การจัดการด้านสุขภาพสัตว์ป่า การเพาะเลี้ยงสัตว์ป่า และการแก้ไขปัญหาความขัดแย้งระหว่างคนกับสัตว์ป่า
๓. กำหนดหลักเกณฑ์ มาตรฐาน เทคนิคและวิธีการด้านการอนุรักษ์สัตว์ป่า การจัดการสัตว์ป่า การบริหารจัดการพื้นที่อนุรักษ์สัตว์ป่า การบริหารจัดการสวนสัตว์ และการดำเนินการด้านสัตว์ป่าเชิงพาณิชย์

๔. ดำเนินการ...

๔. ดำเนินการเกี่ยวกับการจัดตั้ง ขยาย หรือเพิกถอนพื้นที่ป่า ให้เป็นเขตรักษาพันธุ์สัตว์ป่า เขตห้ามล่าสัตว์ป่า พื้นที่เตรียมการเพื่อกำหนดให้เป็นเขตรักษาพันธุ์สัตว์ป่า เขตห้ามล่าสัตว์ป่า หรือพื้นที่ควบคุมเพื่อการจัดการสัตว์ป่า

๕. ส่งเสริม เผยแพร่ และประชาสัมพันธ์ด้านการอนุรักษ์สัตว์ป่า การบริการทางวิชาการ ด้านสัตว์ป่า การถ่ายทอดเทคโนโลยีการเพาะเลี้ยงสัตว์ป่า ตลอดจนการสร้างเครือข่ายการมีส่วนร่วมภาคประชาชน ในการอนุรักษ์ทรัพยากรสัตว์ป่าและถิ่นที่อยู่อาศัยของสัตว์ป่า

๖. ประสานการปฏิบัติงาน สนับสนุน และติดตามการดำเนินงานของสำนักบริหารพื้นที่อนุรักษ์ ในด้านการอนุรักษ์สัตว์ป่า การบริหารจัดการพื้นที่เขตรักษาพันธุ์สัตว์ป่า เขตห้ามล่าสัตว์ป่า ศูนย์ศึกษาธรรมชาติ และสัตว์ป่า รวมทั้งประสานการดำเนินงานตามพันธกรณีระหว่างประเทศที่เกี่ยวข้องในด้านสัตว์ป่า

๗. จัดทำและพัฒนาระบบฐานข้อมูลด้านสัตว์ป่า

๘. ดำเนินการเฝ้าระวัง ป้องกัน ติดตาม และควบคุมโรคอุบัติใหม่หรืออุบัติซ้ำในสัตว์ป่า และการจัดการสุขภาพและสวัสดิภาพสัตว์ป่า

๙. ตรวจสอบ ควบคุม กำกับ และดำเนินการตามกฎหมายว่าด้วยการสงวนและคุ้มครองสัตว์ป่า ตลอดจนดำเนินการด้านการจัดการสัตว์ป่าของกลางและนิติวิทยาศาสตร์สัตว์ป่า

๑๐. ปฏิบัติงานหรือสนับสนุนการปฏิบัติงานร่วมกับหน่วยงานอื่นที่เกี่ยวข้อง หรือที่ได้รับมอบหมาย

หน่วยงานภายใน

๑. ส่วนอำนวยการ มีหน้าที่ความรับผิดชอบ ดังนี้

๑.๑ ดำเนินการเกี่ยวกับงานธุรการ งานสารบรรณ

๑.๒ ดำเนินการเกี่ยวกับงานการเงินและบัญชี

๑.๓ ดำเนินการเกี่ยวกับงานบริหารบุคคล

๑.๔ ดำเนินการเกี่ยวกับงานพัสดุ

๑.๕ ดำเนินการเกี่ยวกับงานอาคารสถานที่

๑.๖ ดำเนินการหรือสนับสนุนการปฏิบัติร่วมกับหน่วยงานต่างๆ ในด้านการจัดประชุม

สัมมนา ฝึกอบรม งานพิธีการ และงานกิจกรรมพิเศษอื่นๆ

๑.๗ ปฏิบัติงานอื่นตามที่ได้รับมอบหมาย

๒. ส่วนแผนงานและงบประมาณ มีหน้าที่ความรับผิดชอบ ดังนี้

๒.๑ จัดทำนโยบาย แผนงาน แผนปฏิบัติงาน กลยุทธ์ ยุทธศาสตร์ และตัวชี้วัด การดำเนินงาน

ด้านการอนุรักษ์สัตว์ป่า

๒.๒ วิเคราะห์และจัดทำแผนงบประมาณรายจ่ายประจำปี

๒.๓ กำกับ ติดตาม เฝ้าระวัง รวบรวม และรายงานผลการดำเนินงานและการใช้จ่ายงบประมาณประจำปี

๒.๔ ดำเนินการเกี่ยวกับการบริหารเงินรายได้เพื่อบำรุงรักษาเขตรักษาพันธุ์สัตว์ป่า

หรือเขตห้ามล่าสัตว์ป่า

๒.๕ ดำเนินงาน...

๒.๕ ดำเนินงานเกี่ยวกับการอนุญาตการใช้สถานที่ ที่พักหรือบ้านพัก และการถ่ายทำภาพยนตร์ในเขตรักษาพันธุ์สัตว์ป่าหรือเขตห้ามล่าสัตว์ป่า และหน่วยงานด้านอนุรักษ์สัตว์ป่าอื่นๆ

๒.๖ ติดตามประเมินผลการปฏิบัติงานด้านการอนุรักษ์สัตว์ป่า รายงานผลการประเมินส่วนราชการ สรุปรายงานความก้าวหน้าการดำเนินงานด้านสัตว์ป่า การดำเนินงานตามตัวชี้วัด จัดทำรายงานประจำปีของสำนักอนุรักษ์สัตว์ป่า

๒.๗ การประเมินส่วนราชการตามมาตรการการปรับปรุงประสิทธิภาพในการปฏิบัติราชการ

๒.๘ การพัฒนาคุณภาพการบริหารจัดการภาครัฐ (PMQA)

๒.๙ การจัดการความรู้ (KM)

๒.๑๐ การดำเนินงานตามแผนป้องกันและปราบปรามการทุจริตประพฤตินิยมชอบและส่งเสริมคุณธรรมจริยธรรม

๒.๑๑ โครงการประเมินคุณธรรมและความโปร่งใสการดำเนินงานของหน่วยงานภาครัฐ (ITA)

๒.๑๒ การดำเนินงานตามแผนกลยุทธ์กรมอุทยานแห่งชาติ สัตว์ป่า และพันธุ์พืช ไสยะอาด

๒.๑๓ การดำเนินงานตามแผนบริหารความเสี่ยง

๒.๑๔ การดำเนินงานควบคุมภายใน

๒.๑๕ ปฏิบัติงานอื่นตามที่ได้รับมอบหมาย

๓. ส่วนจัดการพื้นที่อนุรักษ์สัตว์ป่า มีหน้าที่ความรับผิดชอบ ดังนี้

๓.๑ สนับสนุนและดำเนินการในส่วนที่เกี่ยวข้องกับการประกาศจัดตั้ง ขยาย หรือเพิกถอนเขตรักษาพันธุ์สัตว์ป่า เขตห้ามล่าสัตว์ป่า หรือพื้นที่เตรียมการกำหนดเป็นเขตรักษาพันธุ์สัตว์ป่า หรือเขตห้ามล่าสัตว์ป่า

๓.๒ ประสานการดำเนินงานหรือสนับสนุนการปฏิบัติงานกับสำนักบริหารพื้นที่อนุรักษ์เขตรักษาพันธุ์สัตว์ป่า เขตห้ามล่าสัตว์ป่า พื้นที่เตรียมการกำหนดเป็นเขตรักษาพันธุ์สัตว์ป่า หรือเขตห้ามล่าสัตว์ป่า ด้านการบริหารจัดการพื้นที่ ด้านการขออนุญาต การขออนุมัติ และการขอความเห็นชอบให้ดำเนินโครงการ การก่อสร้าง การบำรุงรักษาสถานที่ใช้ปฏิบัติงาน การบำรุงรักษาโครงสร้างสาธารณูปโภคพื้นฐานและความมั่นคงทางพลังงาน และด้านการสำรวจ การศึกษา การวิจัยหรือการทดลองทางวิชาการ

๓.๓ ดำเนินการเกี่ยวกับคณะกรรมการสงวนและคุ้มครองสัตว์ป่า

๓.๔ สนับสนุนและประสานการปฏิบัติงานร่วมกับศูนย์ควบคุมมาตรฐานการลาดตระเวนเชิงคุณภาพ (SMART PATROL)

๓.๕ กำหนดแนวทางและสนับสนุนเกี่ยวกับการบริหารจัดการพื้นที่เขตรักษาพันธุ์สัตว์ป่าและเขตห้ามล่าสัตว์ป่า

๓.๖ ปฏิบัติงานอื่นตามที่ได้รับมอบหมาย

๔. ส่วนคุ้มครองสัตว์ป่า มีหน้าที่ความรับผิดชอบ ดังนี้

๔.๑ จัดทำแผนงานและกำหนดแนวทางการดำเนินงานด้านการคุ้มครองสัตว์ป่า

๔.๒ จัดทำรูปแบบ แนวทาง วิธีการ และดำเนินการเกี่ยวกับการอนุญาตด้านสัตว์ป่า

๔.๓ กำกับ...

- ๔.๓ กำกับ ติดตาม และควบคุมการดำเนินการของผู้รับอนุญาตด้านสัตว์ป่า
 - ๔.๔ สนับสนุน ประสานงาน ติดตาม เร่งรัด และร่วมดำเนินการป้องกันปราบปราม การกระทำผิดกฎหมายด้านสัตว์ป่า
 - ๔.๕ ควบคุม ติดตาม ตรวจสอบ กำกับดูแลหน่วยปฏิบัติการพิเศษสายตรวจสุนัข จังหวัดชลบุรี รวมทั้งการประเมินผลและรายงานผลการดำเนินงาน
 - ๔.๖ สนับสนุนข้อมูลการดำเนินการต่างๆ ที่เกี่ยวกับระเบียบกฎหมายด้านสัตว์ป่า
 - ๔.๗ ประสานการประชาสัมพันธ์เกี่ยวกับระเบียบกฎหมายสัตว์ป่า กับหน่วยงาน ประชาสัมพันธ์ในสังกัดกรมอุทยานแห่งชาติ สัตว์ป่า และพันธุ์พืช ในการประชาสัมพันธ์ให้ประชาชนทั่วไปทราบ
 - ๔.๘ ปฏิบัติงานอื่นตามที่ได้รับมอบหมาย
- มีหน่วยงานภายใน ได้แก่ หน่วยปฏิบัติการพิเศษสายตรวจสุนัข มีหน้าที่รับผิดชอบตามบัญชี แนบท้ายคำสั่งนี้

๕. ส่วนส่งเสริมการอนุรักษ์สัตว์ป่า มีหน้าที่ความรับผิดชอบ ดังนี้

- ๕.๑ วางแผนกำหนดแนวทางการดำเนินงานด้านการส่งเสริม เผยแพร่ และการประชาสัมพันธ์ เจริญและเชิงรับ เพื่อสร้างภาพลักษณ์ ความรู้ ความเข้าใจอันดีด้านการอนุรักษ์สัตว์ป่า
- ๕.๒ จัดทำสื่อประชาสัมพันธ์เผยแพร่ข้อมูลข่าวสารการอนุรักษ์สัตว์ป่า ผ่านช่องทาง สื่อประชาสัมพันธ์ต่าง ๆ เช่น การจัดนิทรรศการ เอกสารสื่อสิ่งพิมพ์ สื่ออิเล็กทรอนิกส์ เป็นต้น รวมทั้งให้บริการ ข้อมูลข่าวสารและถ่ายทอดความรู้ด้านสัตว์ป่า
- ๕.๓ ประสานการจัดทำแผนงาน แผนงบประมาณ สนับสนุน ส่งเสริมการปฏิบัติงาน การดำเนินโครงการ/กิจกรรมของศูนย์ศึกษาธรรมชาติและสัตว์ป่า
- ๕.๔ จัดนิทรรศการ/กิจกรรม/โครงการด้านการส่งเสริมด้านการอนุรักษ์สัตว์ป่า และสร้างเครือข่ายการมีส่วนร่วมในการอนุรักษ์สัตว์ป่า
- ๕.๕ จัดทำแผนงานการประชุม/ฝึกอบรม/สัมมนาด้านการส่งเสริมและสนับสนุนการมีส่วนร่วม การอนุรักษ์สัตว์ป่า และส่งเสริมสนับสนุนการพัฒนาบุคลากรให้มีองค์ความรู้ด้านการอนุรักษ์สัตว์ป่า
- ๕.๖ ปฏิบัติงานอื่นตามที่ได้รับมอบหมาย

๖. กลุ่มงานวิจัยสัตว์ป่า มีหน้าที่ความรับผิดชอบ ดังนี้

- ๖.๑ จัดทำแผนงานและกำหนดแนวทางการดำเนินงานด้านการวิจัยสัตว์ป่า
- ๖.๒ ศึกษา ค้นคว้า วิจัย ทดลอง และพัฒนาวิชาการด้านสัตว์ป่าและเทคโนโลยีชีวภาพ เพื่อการอนุรักษ์พันธุกรรมสัตว์ป่า รวมทั้งจัดทำฐานข้อมูลสัตว์ป่า
- ๖.๓ สืบค้น ติดตามสถานภาพ และการแพร่กระจายของสัตว์ป่า ทั้งสัตว์ป่าประจำถิ่นและสัตว์ป่าอพยพ
- ๖.๔ สนับสนุนการดำเนินงานฝ่ายวิชาการ (Scientific Authority) ตามอนุสัญญา ว่าด้วยการค้าระหว่างประเทศซึ่งชนิดสัตว์ป่าและพืชป่าที่ใกล้สูญพันธุ์ (CITES)
- ๖.๕ บริการข้อมูล ให้คำปรึกษา เสนอแนะ สนับสนุนและถ่ายทอดเทคโนโลยีด้านการวิจัยสัตว์ป่า

๖.๖ บริการ...

๖.๖ เก็บรักษาซากสัตว์ป่าของกลางที่ได้รับมอบจากศูนย์นิติวิทยาศาสตร์สัตว์ป่า และซากสัตว์ป่าของกลางที่ตกเป็นของแผ่นดิน

๖.๗ ควบคุม ติดตาม ตรวจสอบ กำกับดูแลสถานีวิจัยสัตว์ป่า

๖.๘ ปฏิบัติงานอื่นตามที่ได้รับมอบหมาย

มีหน่วยงานภายใน ได้แก่ สถานีวิจัยสัตว์ป่า จำนวน ๘ สถานี มีหน้าที่รับผิดชอบ ตามบัญชีแนบท้ายคำสั่งนี้

๗. กลุ่มงานเพาะเลี้ยงสัตว์ป่า มีหน้าที่ความรับผิดชอบ ดังนี้

๗.๑ จัดทำแผนงานและกำหนดแนวทางการดำเนินงานด้านการเพาะเลี้ยงสัตว์ป่า ขยายพันธุ์สัตว์ป่า และฟื้นฟูพันธุกรรมสัตว์ป่า

๗.๒ กำหนดหลักเกณฑ์ มาตรฐาน รูปแบบ เทคนิค วิธีการ และตัวชี้วัดการเพาะเลี้ยงสัตว์ป่า การฟื้นฟูพันธุกรรมสัตว์ป่า และการขยายพันธุ์สัตว์ป่า

๗.๓ ศึกษา วิจัย ทดลอง และพัฒนาเทคโนโลยีด้านการเพาะเลี้ยงสัตว์ป่า การฟื้นฟูพันธุกรรมสัตว์ป่า และการขยายพันธุ์สัตว์ป่า

๗.๔ ดำเนินการด้านการปล่อยสัตว์ป่าคืนสู่ธรรมชาติ และการย้ายถิ่นอาศัยของสัตว์ป่า เพื่อความมั่นคงและความหลากหลายทางพันธุกรรม (Translocation) รวมทั้งติดตามประเมินผล การปล่อยสัตว์ป่าคืนสู่ธรรมชาติ

๗.๕ บริการข้อมูล ให้คำปรึกษา แนะนำ สนับสนุน ถ่ายทอดเทคโนโลยี ติดตามและ ประเมินผล การเพาะเลี้ยงสัตว์ป่าเชิงเศรษฐกิจ

๗.๖ ดำเนินการจัดตั้ง ควบคุม ติดตาม ตรวจสอบ และกำกับดูแลสถานีวิจัยสัตว์ป่า

๗.๗ ส่งเสริมสนับสนุนการเรียนรู้การอนุรักษ์พันธุ์สัตว์ป่า

๗.๘ ประสานความร่วมมือและให้การช่วยเหลือสนับสนุนด้านการดูแลสัตว์ป่าของ กลางสัตว์ป่าพลัดหลง และสัตว์ป่าที่สร้างผลกระทบต่อชุมชน

๗.๙ ปฏิบัติงานอื่นตามที่ได้รับมอบหมาย

มีหน่วยงานภายใน ได้แก่ สถานีวิจัยสัตว์ป่า จำนวน ๒๒ สถานี มีหน้าที่รับผิดชอบ ตามบัญชีแนบท้ายคำสั่งนี้

๘. กลุ่มงานจัดการสุขภาพสัตว์ป่า มีหน้าที่ความรับผิดชอบ ดังนี้

๘.๑ กำหนดนโยบายและแผนดำเนินงานด้านการจัดการสุขภาพสัตว์ป่า การวินิจฉัยโรคในสัตว์ การเฝ้าระวัง ป้องกัน และการควบคุมโรคอุบัติใหม่

๘.๒ สอบสวน วินิจฉัย และชันสูตรโรคในสัตว์ป่า เพื่อการเฝ้าระวัง ป้องกัน และควบคุมโรคสัตว์ป่า

๘.๓ ดำเนินการและพัฒนาห้องปฏิบัติการในการวินิจฉัย และชันสูตรโรคสัตว์ป่า และประสานงานกับห้องปฏิบัติการอื่นๆ

๘.๔ ศึกษา ค้นคว้า วิจัย ทดลอง และสนับสนุนการศึกษาด้านระบาดวิทยา ที่เกี่ยวกับโรคสัตว์ป่า

๘.๕ ประสานงาน...

๘.๕ ประสานงานและสนับสนุนการทำงานแบบบูรณาการของเครือข่ายสุขภาพหนึ่งเดียว (One Health)

๘.๖ ควบคุม กำกับ การดำเนินงานเพื่อเตรียมความพร้อม เฝ้าระวัง ป้องกัน และตอบโต้การระบาดของโรคอุบัติใหม่ในสัตว์ธรรมชาติ

๘.๗ สนับสนุนการดูแลรักษาสัตว์ป่า และพัฒนาเทคนิคในการดูแลรักษาสุขภาพสัตว์ป่า

๘.๘ ป้องกัน ควบคุม โรคสัตว์ป่า และฟื้นฟูดูแลรักษาสัตว์ป่า

๘.๙ ดำเนินการช่วยเหลือแก้ไขปัญหาด้านสัตว์ป่า รวมทั้ง ดูแลรักษาและส่งเสริมสวัสดิภาพสัตว์ป่าทั้งในและนอกถิ่นอาศัย

๘.๑๐ ช่วยเหลือสัตว์ป่าบาดเจ็บ พลาดหลง อบรมให้ความรู้ และส่งเสริมการสร้างเครือข่ายการช่วยเหลือสัตว์ป่า พร้อมทั้งสนับสนุนการแก้ไขปัญหาสัตว์ป่า

๘.๑๑ เฝ้าระวังสถานการณ์ เหตุการณ์ภัยธรรมชาติ และการเปลี่ยนแปลงสภาพภูมิอากาศที่อาจส่งผลกระทบต่อสัตว์ป่าและความหลากหลายทางชีวภาพ

๘.๑๒ ควบคุม ติดตาม ตรวจสอบ กำกับดูแลศูนย์ช่วยเหลือสัตว์ป่า

๘.๑๓ ปฏิบัติงานอื่นตามที่ได้รับมอบหมาย

มีหน่วยงานภายใน ได้แก่ ศูนย์ช่วยเหลือสัตว์ป่า จำนวน ๔ ศูนย์ มีหน้าที่รับผิดชอบตามบัญชีแนบท้ายคำสั่งนี้

๙. ศูนย์ศึกษาการพัฒนาการจัดการพื้นที่อนุรักษ์สัตว์ป่า มีหน้าที่ความรับผิดชอบ ดังนี้

๙.๑ จัดทำแผนงานและกำหนดแนวทางการดำเนินงานสารสนเทศด้านอนุรักษ์สัตว์ป่า และด้านการพัฒนาการจัดการพื้นที่อนุรักษ์สัตว์ป่า ตลอดจนกำกับดูแลการจัดทำแผนการอนุรักษ์และคุ้มครองพื้นที่ของเขตรักษาพันธุ์สัตว์ป่าแต่ละแห่งให้สอดคล้องกับแผนแม่บทการบริหารจัดการการอนุรักษ์สัตว์ป่า และเขตรักษาพันธุ์สัตว์ป่า ตามมาตรา ๔๕ (๓) และเป็นไปตามหลักเกณฑ์ที่กรมอุทยานแห่งชาติ สัตว์ป่า และพันธุ์พืช กำหนด

๙.๒ จัดทำระบบฐานข้อมูลสารสนเทศด้านอนุรักษ์สัตว์ป่า ระบบการจัดการข้อมูล (MIS) รวมถึงการสำรวจ รวบรวม วิเคราะห์ ประมวลผล และพัฒนาข้อมูลด้านสัตว์ป่า

๙.๓ บริหาร ปรับปรุง และเผยแพร่ ข้อมูลสารสนเทศด้านอนุรักษ์สัตว์ป่า

๙.๔ ส่งเสริมและสนับสนุนรูปแบบการบริหารจัดการพื้นที่อนุรักษ์สัตว์ป่าแบบบูรณาการ โดยการมีส่วนร่วมของชุมชน แนะนำข้อมูลการจัดการพื้นที่อนุรักษ์สัตว์ป่าเชิงวิชาการ

๙.๕ ประสานโครงการที่เกี่ยวกับการอนุรักษ์ทรัพยากรธรรมชาติ เพื่อช่วยเหลือประชาชนที่มีที่ดินทำกินภายในพื้นที่อนุรักษ์สัตว์ป่าหรือไม่มีที่ดินทำกิน และได้อาศัยหรือทำกินในพื้นที่อนุรักษ์สัตว์ป่า ก่อนวันที่พระราชบัญญัติสงวนและคุ้มครองสัตว์ป่า พ.ศ. ๒๕๖๒ มีผลบังคับใช้ รวมทั้งการพิจารณาความเหมาะสมในการเก็บหาและใช้ประโยชน์ทรัพยากรธรรมชาติที่ทดแทนได้อย่างยั่งยืน

๙.๖ ควบคุม ติดตาม ตรวจสอบ กำกับดูแลศูนย์ศึกษาการพัฒนาการจัดการพื้นที่อนุรักษ์สัตว์ป่า

๙.๗ ปฏิบัติงาน...

๔.๗ ปฏิบัติงานอื่นตามที่ได้รับมอบหมาย
มีหน่วยงานภายใน ได้แก่ ศูนย์ศึกษาการพัฒนาการจัดการพื้นที่อนุรักษ์สัตว์ป่า จำนวน ๒
ศูนย์ มีหน้าที่รับผิดชอบ ตามบัญชีแนบท้ายคำสั่งนี้

๑๐. ศูนย์นิสิตวิทยาศาสตร์สัตว์ป่า มีหน้าที่ความรับผิดชอบ ดังนี้

๑๐.๑ ตรวจสอบพิสูจน์พันธุ์กรรมและสัณฐานวิทยาของสัตว์ป่าและซากสัตว์ป่าของกลาง
ที่ส่งมอบให้กรมอุทยานแห่งชาติ สัตว์ป่า และพันธุ์พืช และที่ได้รับการร้องขอจากหน่วยงานต่างๆ

๑๐.๒ ศึกษา วิจัย และพัฒนาเทคโนโลยีทางชีวภาพเพื่อใช้สนับสนุนงานนิสิตวิทยาศาสตร์สัตว์ป่า

๑๐.๓ จัดการอารักขาตัวอย่างวัตถุพยานและรายงานผลคดี

๑๐.๔ เก็บรักษาตัวอย่างวัตถุพยานและซากสัตว์ป่าของกลางที่เกี่ยวข้องในคดีที่อยู่ใน
ระหว่างดำเนินการตรวจสอบพิสูจน์ในห้องปฏิบัติการ

๑๐.๕ จัดทำและพัฒนาระบบฐานข้อมูลพันธุ์กรรมสัตว์ป่า ซึ่งหมายรวมถึงสัตว์ป่า
ในกรงเลี้ยง อาทิ เสือโคร่งในกรงเลี้ยง เพื่อใช้เป็นฐานข้อมูลพันธุ์กรรมอ้างอิงในคดี

๑๐.๖ เก็บรักษาสารพันธุกรรมสัตว์ป่าในรูปแบบของธนาคารดีเอ็นเอ (DNA Bank)

๑๐.๗ ปฏิบัติงานอื่นตามที่ได้รับมอบหมาย

๑๑. ศูนย์ช่วยเหลือประชาชนที่ได้รับผลกระทบจากสัตว์ป่า มีหน้าที่ความรับผิดชอบ ดังนี้

๑๑.๑ จัดทำ ปรับปรุง ทบทวนแผนการจัดการช้างป่าในประเทศไทยให้สอดคล้องกับ
นโยบายและแนวทางการแก้ไขปัญหาช้างป่า กระทั่ง ถึง รวมถึงสัตว์ป่าอื่น ๆ

๑๑.๒ กำหนดมาตรการด้านการช่วยเหลือและแก้ไขปัญหาสัตว์ป่า

๑๑.๓ รวบรวมข้อมูล จัดทำสถิติที่เกี่ยวข้องในการแก้ไขปัญหาช้างป่า กระทั่ง ถึง รวมถึง
สัตว์ป่าอื่น ๆ เพื่อสนับสนุน ติดตามความก้าวหน้าและประเมินผลการดำเนินงาน

๑๑.๔ สนับสนุนความรู้ด้านวิชาการและเทคนิคในการจัดการประชากรช้างป่า กระทั่ง
ถึง รวมถึงสัตว์ป่าอื่น ๆ และถิ่นอาศัย

๑๑.๕ ศึกษาและวิเคราะห์ข้อมูลเกี่ยวกับช้างป่า กระทั่ง ถึง รวมถึงสัตว์ป่าอื่น ๆ
และแนวทางการแก้ไขปัญหาความขัดแย้ง

๑๑.๖ กำกับ ติดตาม และประสานการดำเนินการแก้ไขปัญหาช้างป่า กระทั่ง ถึง
รวมถึงสัตว์ป่าอื่น ๆ และประสานขอรับความช่วยเหลือเยียวยาจากหน่วยงานหรือองค์กรต่าง ๆ ที่เกี่ยวข้อง
กรณีเจ้าหน้าที่หรือราษฎรได้รับผลกระทบจากช้างป่าที่ออกนอกพื้นที่ป่าอนุรักษ์

๑๑.๗ ส่งเสริมให้ชุมชนและส่วนราชการในภูมิภาคมีความรู้สึกหวงแหนและมีส่วนร่วม
ในการดูแลช้างป่า และสัตว์ป่าอื่น ๆ

๑๑.๘ ปฏิบัติงานร่วมกับหรือสนับสนุนการปฏิบัติงานของหน่วยงานอื่นที่เกี่ยวข้อง
ในการพัฒนาเครือข่ายความร่วมมือกับภาคประชาชน

๑๑.๙ ส่งเสริม...

๑๑.๙ ส่งเสริมการสร้างเครือข่ายการช่วยเหลือสัตว์ป่า พร้อมทั้งสนับสนุนการแก้ไข
ปัญหาสัตว์ป่า และสนับสนุนการแก้ไขปัญหาความขัดแย้งระหว่างคนและสัตว์ป่า

๑๑.๑๐ ประสานงานและดำเนินการเกี่ยวกับคณะกรรมการอนุรักษ์และจัดการช้าง
คณะกรรมการอนุรักษ์และจัดการช้างป่า และคณะทำงานขับเคลื่อนการแก้ไขปัญหาช้างป่า

๑๑.๑๑ ปฏิบัติงานอื่นตามที่ได้รับมอบหมาย

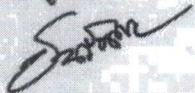
ในการดำเนินงานของสำนักอนุรักษ์สัตว์ป่าให้ยึดถือตามระเบียบ กฎหมาย หนังสือสั่งการ
และคำสั่งต่าง ๆ ที่เกี่ยวข้องอย่างเคร่งครัด และให้เบิกจ่ายงบประมาณตามแผนปฏิบัติงานและแผนการใช้จ่ายเงิน
ประจำปีตามที่ได้รับการจัดสรรจากกรมอุทยานแห่งชาติ สัตว์ป่า และพันธุ์พืช พร้อมทั้งรายงานผล
การปฏิบัติงานและความก้าวหน้าให้ผู้บังคับบัญชาทราบตามลำดับ ภายใต้การกำกับดูแลของผู้อำนวยการ
สำนักอนุรักษ์สัตว์ป่า

บรรดาคำสั่งอื่นใดที่ขัดหรือแย้งกับคำสั่งนี้ให้ใช้คำสั่งนี้แทน
หังนี้ ตั้งแต่บัดนี้เป็นต้นไป

สั่ง ณ วันที่ ๓๑ ตุลาคม พ.ศ. ๒๕๖๗

(ลงนาม) อรรถพล เจริญชันษา
(นายอรรถพล เจริญชันษา)
อธิบดีกรมอุทยานแห่งชาติ สัตว์ป่า และพันธุ์พืช

สำเนาถูกต้อง



(นายธนรัชต์ เอี่ยมละมัย)
นักจัดการงานทั่วไปชำนาญการ

บัญชีแนบท้ายคำสั่งกรมอุทยานแห่งชาติ สัตว์ป่า และพันธุ์พืช
ที่ ๕๕๕/๒๕๖๗ ลงวันที่ ๓๑ ตุลาคม พ.ศ. ๒๕๖๗

ภารกิจหน่วยงานภายใน ส่วนคุ้มครองสัตว์ป่า สำนักอนุรักษ์สัตว์ป่า

หน่วยปฏิบัติการพิเศษสายตรวจสุนัข จังหวัดชลบุรี มีหน้าที่ความรับผิดชอบ ดังนี้

- ๑) จัดทำแผนปฏิบัติงาน เพื่อสนับสนุนการปฏิบัติงานด้านการป้องกันการกระทำผิดกฎหมายด้านสัตว์ป่า
- ๒) ดูแลและฝึกสุนัข เพื่อสนับสนุนการปฏิบัติงานป้องกันและปราบปราม
- ๓) จัดชุดสายตรวจร่วมกับหน่วยงานที่เกี่ยวข้อง ออกปฏิบัติงานในพื้นที่เสี่ยงต่อการกระทำผิดกฎหมายด้านสัตว์ป่า
- ๔) ประชาสัมพันธ์การปฏิบัติงาน เพื่อเสริมสร้างเครือข่าย เฝ้าระวังเพื่อป้องกันการกระทำผิดกฎหมายด้านสัตว์ป่า
- ๕) รายงานผลการปฏิบัติงานให้ส่วนคุ้มครองสัตว์ป่า สำนักอนุรักษ์สัตว์ป่า
- ๖) ปฏิบัติงานอื่นตามที่ได้รับมอบหมาย

บัญชีแนบท้ายคำสั่งกรมอุทยานแห่งชาติ สัตว์ป่า และพันธุ์พืช
ที่ ๕๕๕๕/๒๕๖๗ ลงวันที่ ๓๑ ตุลาคม พ.ศ. ๒๕๖๗

ภารกิจหน่วยงานภายใน กลุ่มงานวิจัยสัตว์ป่า สำนักอนุรักษ์สัตว์ป่า
สถานีวิจัยสัตว์ป่า มีหน้าที่ความรับผิดชอบ ดังนี้

๑) บริหารงานสถานีวิจัยสัตว์ป่าตามแผนปฏิบัติงาน
๒) ศึกษา ค้นคว้า วิจัย ทดลอง และพัฒนาวิชาการด้านสัตว์ป่า และความหลากหลายทาง
ชีวภาพ ทั้งศึกษามลกระทบที่มีต่อระบบนิเวศและสัตว์ป่า รวมทั้งสนับสนุนงานแก้ไขปัญหาความขัดแย้งระหว่าง
คนกับสัตว์ป่า

๓) สำรวจ ติดตามสถานภาพ และการแพร่กระจายของสัตว์ป่าที่หายากใกล้สูญพันธุ์

๔) ตรวจสอบพิสูจน์ วิจัยชนิดสัตว์ป่า ซากสัตว์ป่า และผลิตภัณฑ์ที่ทำจากสัตว์ป่า
โดยลักษณะทางกายภาพ เพื่องานวิจัยและเพื่อเป็นหลักฐานในการดำเนินคดี

๕) สนับสนุนและบริการข้อมูลทางวิชาการด้านสัตว์ป่า

๖) ปฏิบัติงานอื่นตามที่ได้รับมอบหมาย

ประกอบด้วยสถานีวิจัยสัตว์ป่า จำนวน ๘ สถานี ดังนี้

- | | |
|---|------------------------------|
| ๑. สถานีวิจัยสัตว์ป่าฉะเชิงเทรา | จังหวัดฉะเชิงเทรา |
| ๒. สถานีวิจัยสัตว์ป่าคลองแสง | จังหวัดสุราษฎร์ธานี |
| ๓. สถานีวิจัยสัตว์ป่าคางพญาเย็น-เขาใหญ่ | จังหวัดนครราชสีมา-ปราจีนบุรี |
| ๔. สถานีวิจัยสัตว์ป่าภูหลวง | จังหวัดเลย |
| ๕. สถานีวิจัยสัตว์ป่าเขานางรำ | จังหวัดอุทัยธานี |
| ๖. สถานีวิจัยสัตว์ป่าบึงบอระเพ็ด | จังหวัดนครสวรรค์ |
| ๗. สถานีวิจัยสัตว์ป่าดอยเชียงดาว | จังหวัดเชียงใหม่ |
| ๘. สถานีวิจัยสัตว์ป่าป่าพรุ-ป่าฮาลาบาลา | จังหวัดนราธิวาส |

บัญชีแนบท้ายคำสั่งกรมอุทยานแห่งชาติ สัตว์ป่า และพันธุ์พืช
ที่ ๕๕๕/๒๕๖๗ ลงวันที่ ๓๑ ตุลาคม พ.ศ. ๒๕๖๗

ภารกิจหน่วยงานภายใน กลุ่มงานเพาะเลี้ยงสัตว์ป่า สำนักอนุรักษ์สัตว์ป่า
สถานีเพาะเลี้ยงสัตว์ป่า มีหน้าที่ความรับผิดชอบ ดังนี้

- ๑) ดำเนินการเพาะเลี้ยงและขยายพันธุ์สัตว์ป่าสายพันธุ์แท้ และสัตว์ป่าที่ใกล้สูญพันธุ์
- ๒) ดำเนินการเพาะเลี้ยง ปล่อยสัตว์ป่าคืนสู่ธรรมชาติ เพื่อฟื้นฟูประชากรสัตว์ป่าใกล้สูญพันธุ์และความหลากหลายทางชีวภาพ และสนับสนุนพ่อแม่พันธุ์สัตว์ป่าที่ให้เพาะพันธุ์ได้และกิจกรรมอื่น ๆ
- ๓) ออกแบบผังบริเวณของสถานีเพาะเลี้ยงสัตว์ป่า ให้ได้มาตรฐานและสามารถอำนวยความสะดวกปฏิบัติงานได้อย่างมีประสิทธิภาพ
- ๔) ดูแลสัตว์ป่าของกลางและสัตว์ป่ากรณีแก้ไขปัญหาที่ผ่านการคัดกรองหรือตรวจสุขภาพ หรือกักกันโรคจากหน่วยงานที่เกี่ยวข้องแล้ว
- ๕) เป็นแหล่งเรียนรู้การอนุรักษ์สัตว์ป่า และแสดงพันธุ์สัตว์ป่าต่อสาธารณชนทั่วไป
- ๖) ดำเนินการส่งเสริมให้ประชาชน ชุมชน องค์กรภาคเอกชน หรือหน่วยงานที่เกี่ยวข้อง เพาะขยายพันธุ์สัตว์ป่าเพื่อปล่อยคืนสู่ธรรมชาติ หรือเพื่อเชิงเศรษฐกิจ โดยอยู่ภายใต้ระเบียบและกฎหมายที่เกี่ยวข้อง
- ๗) ศึกษาวิจัยและพัฒนาการเพาะเลี้ยงสัตว์ป่าในด้านการจัดการเพาะเลี้ยง อาหารและโภชนาการพันธุ์และระบบการสืบพันธุ์
- ๘) ถ่ายทอดเทคโนโลยีการเพาะเลี้ยงสัตว์ป่า
- ๙) ปฏิบัติงานอื่นตามที่ได้รับมอบหมาย

ประกอบด้วยสถานีเพาะเลี้ยงสัตว์ป่า จำนวน ๒๒ สถานี ดังนี้

- | | |
|--------------------------------------|-----------------|
| ๑. สถานีเพาะเลี้ยงสัตว์ป่าช่องกล่ำบน | จังหวัดสระแก้ว |
| ๒. สถานีเพาะเลี้ยงสัตว์ป่าบางพระ | จังหวัดชลบุรี |
| ๓. สถานีเพาะเลี้ยงนกน้ำบางพระ | จังหวัดชลบุรี |
| ๔. สถานีเพาะเลี้ยงสัตว์ป่าบางละมุง | จังหวัดชลบุรี |
| ๕. สถานีเพาะเลี้ยงสัตว์ป่าเขาสอยดาว | จังหวัดจันทบุรี |
| ๖. สถานีเพาะเลี้ยงสัตว์ป่าเขาสน | จังหวัดราชบุรี |
| ๗. สถานีเพาะเลี้ยงสัตว์ป่าห้วยทราย | จังหวัดเพชรบุรี |
| ๘. สถานีเพาะเลี้ยงสัตว์ป่าพังงา | จังหวัดพังงา |
| ๙. สถานีเพาะเลี้ยงสัตว์ป่าโตนงาช้าง | จังหวัดสงขลา |
| ๑๐. สถานีเพาะเลี้ยงสัตว์ป่าพัทลุง | จังหวัดพัทลุง |

๑๑. สถานีเพาะเลี้ยง.....

๑๑. สถานีเพาะเลี้ยงสัตว์ป่าโคกไม้เรือ	จังหวัดนครราชสีมา
๑๒. สถานีเพาะเลี้ยงสัตว์ป่าภูเขียว	จังหวัดชัยภูมิ
๑๓. สถานีเพาะเลี้ยงสัตว์ป่าจุฬาภรณ์	จังหวัดศรีสะเกษ
๑๔. สถานีเพาะเลี้ยงสัตว์ป่าห้วยชัน	จังหวัดร้อยเอ็ด
๑๕. สถานีเพาะเลี้ยงสัตว์ป่าเขาค้อ	จังหวัดเพชรบูรณ์
๑๖. สถานีเพาะเลี้ยงสัตว์ป่าห้วยขาแข้ง	จังหวัดอุทัยธานี
๑๗. สถานีเพาะเลี้ยงสัตว์ป่าแม่ลาว	จังหวัดเชียงราย
๑๘. สถานีเพาะเลี้ยงสัตว์ป่าดอยตุง	จังหวัดเชียงราย
๑๙. สถานีเพาะเลี้ยงสัตว์ป่าแม่จัน	จังหวัดเชียงราย
๒๐. สถานีเพาะเลี้ยงสัตว์ป่าห้วยยางปาน	จังหวัดเชียงใหม่
๒๑. สถานีเพาะเลี้ยงสัตว์ป่าอมก๋อย	จังหวัดเชียงใหม่
๒๒. สถานีเพาะเลี้ยงสัตว์ป่าปางตอง	จังหวัดแม่ฮ่องสอน

บัญชีแนบท้ายคำสั่งกรมอุทยานแห่งชาติ สัตว์ป่า และพันธุ์พืช
ที่ ๕๕๕๕/๒๕๖๗ ลงวันที่ ๓๑ ตุลาคม พ.ศ. ๒๕๖๗

ภารกิจหน่วยงานภายใน กลุ่มงานจัดการสุขภาพสัตว์ป่า สำนักอนุรักษ์สัตว์ป่า
ศูนย์ช่วยเหลือสัตว์ป่า มีหน้าที่ความรับผิดชอบ ดังนี้

๑) รับ เคลื่อนย้าย กักกันโรค ตรวจสอบสุขภาพ รักษาโรค และฟื้นฟูสุขภาพสัตว์ป่าที่ถูกทอดทิ้ง
พลัดหลง บาดเจ็บ และสัตว์ป่าที่ประชาชนมอบให้แก่ทางราชการ ให้มีสุขภาพแข็งแรง ก่อนปล่อยคืนสู่ธรรมชาติ
หรือส่งมอบให้สถานีเพาะเลี้ยงสัตว์ป่า หรือหน่วยงานที่เกี่ยวข้องเพื่อดูแล ต่อไป

๒) ประสานหน่วยงานที่เกี่ยวข้องและสนับสนุนการช่วยเหลือสัตว์ป่าที่ถูกทอดทิ้ง บาดเจ็บ
พลัดหลง และแก้ไขปัญหาเกี่ยวกับสัตว์ป่า เฝ้าระวังสถานการณ์ เหตุการณ์ภัยธรรมชาติและ การเปลี่ยนแปลง
สภาพภูมิอากาศ ที่อาจส่งผลกระทบต่อสัตว์ป่าและความหลากหลายทางชีวภาพ

๓) จัดทำฐานข้อมูลสุขภาพสัตว์ป่า เพื่อการสืบค้นข้อมูลและติดตามสัตว์ป่าของกลาง
รวมถึงแหล่งที่มา ถิ่นกำเนิด ชนิด ปริมาณ สุขภาพ วิธีการรักษา และการตรวจวินิจฉัยโรคสัตว์ป่า

๔. ศึกษาวิจัยเกี่ยวกับสุขภาพสัตว์ป่า

๕. สนับสนุนการดูแลรักษา ฟื้นฟูสุขภาพสัตว์ป่าของกลาง สัตว์ป่ากรณีแก้ไขปัญหาสัตว์ป่า
นอกถิ่นอาศัย และสัตว์ป่าที่ได้รับคืนจากประชาชนหรือนิติบุคคล และควบคุมโรคในสัตว์ป่า

๖. สนับสนุนด้านการตรวจโรคในสัตว์ป่าเบื้องต้นและงานด้านระบาดวิทยาในสัตว์ป่า
และปฏิบัติงานในภารกิจภายใต้แนวคิดสุขภาพหนึ่งเดียว

๗) ปฏิบัติงานอื่นตามที่ได้รับมอบหมาย
ประกอบด้วยศูนย์ช่วยเหลือสัตว์ป่า จำนวน ๔ ศูนย์ ดังนี้

- | | |
|---|-------------------|
| ๑. ศูนย์ช่วยเหลือสัตว์ป่าที่ ๑ (นครนายก) | จังหวัดนครนายก |
| ๒. ศูนย์ช่วยเหลือสัตว์ป่าที่ ๒ (กระบะกู่) | จังหวัดฉะเชิงเทรา |
| ๓. ศูนย์ช่วยเหลือสัตว์ป่าที่ ๓ (ประทับช้าง) | จังหวัดราชบุรี |
| ๔. ศูนย์ช่วยเหลือสัตว์ป่าที่ ๔ (ขอนแก่น) | จังหวัดขอนแก่น |

บัญชีแนบท้ายคำสั่งกรมอุทยานแห่งชาติ สัตว์ป่า และพันธุ์พืช
ที่ ๕๕๕๕/๒๕๖๗ ลงวันที่ ๓๑ ตุลาคม พ.ศ. ๒๕๖๗

ภารกิจหน่วยงานภายใน ศูนย์ศึกษาการพัฒนาการจัดการพื้นที่อนุรักษ์สัตว์ป่า สำนักอนุรักษ์สัตว์ป่า
ศูนย์ศึกษาการพัฒนาการจัดการพื้นที่อนุรักษ์สัตว์ป่า มีหน้าที่ความรับผิดชอบ ดังนี้

๑) ศึกษาและพัฒนาารูปแบบการบริหารจัดการพื้นที่อนุรักษ์สัตว์ป่าแบบบูรณาการโดยการมีส่วนร่วมของชุมชน

๒) ศึกษาและพัฒนาการท่องเที่ยวเชิงนิเวศในเขตรักษาพันธุ์สัตว์ป่า

๓) ร่วมปฏิบัติการ สาธิต และฝึกอบรม ด้านการจัดการพื้นที่อนุรักษ์ให้กับหน่วยงานพื้นที่อนุรักษ์

๔) ประสานกับหน่วยงานที่เกี่ยวข้องกับการดำเนินการตามเป้าหมาย เพื่อการพัฒนาการบริหารงาน

พื้นที่ป่าอนุรักษ์เชิงนิเวศ

๕) ควบคุม กำกับ ดูแลการบริหารจัดการศูนย์ศึกษาการพัฒนาการจัดการพื้นที่อนุรักษ์สัตว์ป่า

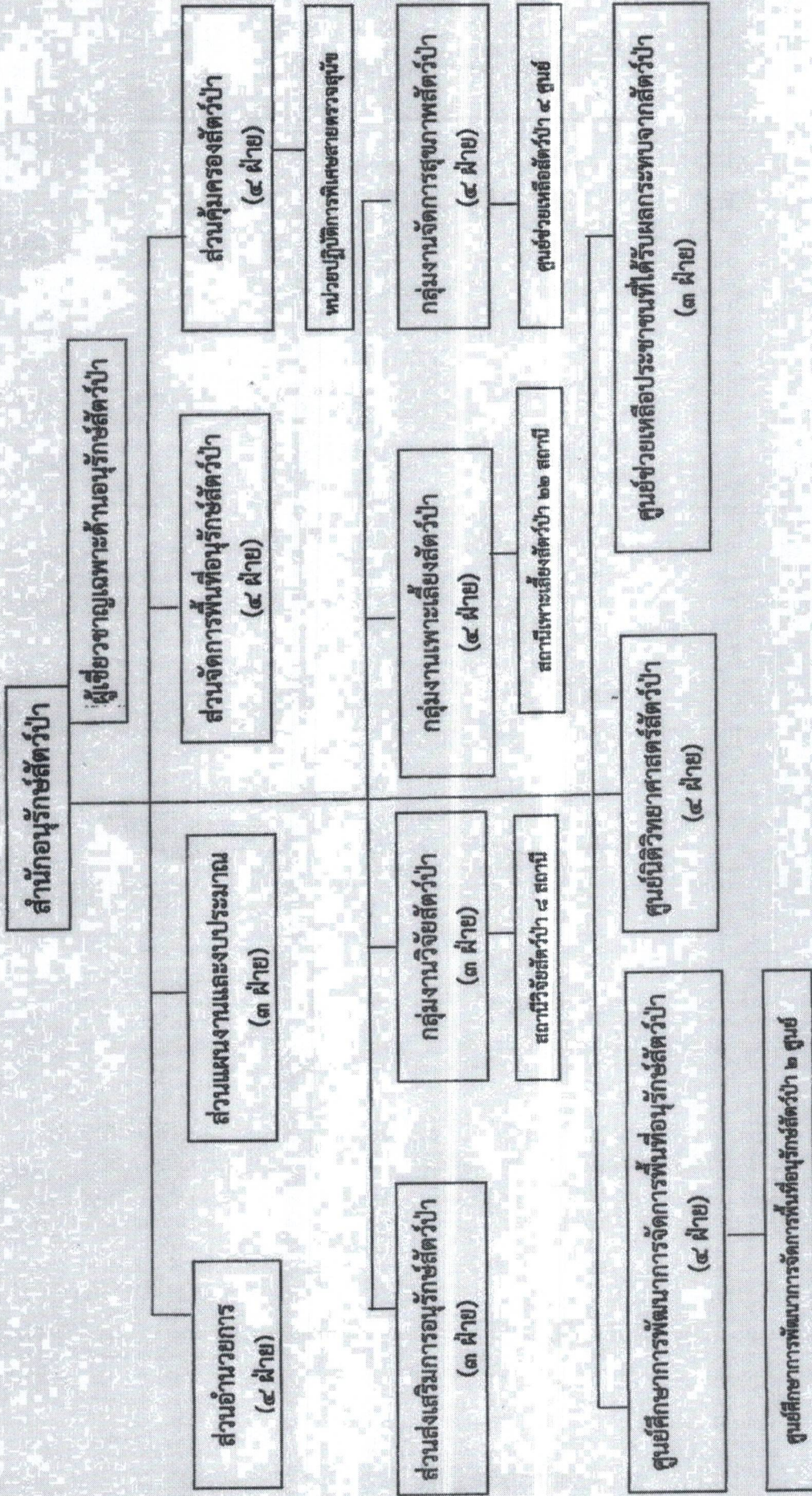
๖) ปฏิบัติงานตามที่ได้รับมอบหมาย

ประกอบด้วยศูนย์ศึกษาการพัฒนาการจัดการพื้นที่อนุรักษ์สัตว์ป่า จำนวน ๒ ศูนย์ ดังนี้

๑. ศูนย์ศึกษาการพัฒนาการจัดการพื้นที่อนุรักษ์สัตว์ป่า ที่ ๑ (ภาคกลาง) จังหวัดอุทัยธานี

๒. ศูนย์ศึกษาการพัฒนาการจัดการพื้นที่อนุรักษ์สัตว์ป่า ที่ ๒ (ภาคตะวันออกเฉียงเหนือ) จังหวัดชัยภูมิ

ผังโครงสร้างหน่วยงานภายใน



สำเนา

คำสั่งกรมอุทยานแห่งชาติ สัตว์ป่า และพันธุ์พืช
ที่ ๔๕๕๕ /๒๕๖๗
เรื่อง ให้ข้าราชการไปปฏิบัติราชการ

กรมอุทยานแห่งชาติ สัตว์ป่า และพันธุ์พืช พิจารณาแล้ว เพื่อความเหมาะสมและประโยชน์
ในการปฏิบัติราชการ ฉะนั้น อาศัยอำนาจตามความในมาตรา ๓๒ แห่งพระราชบัญญัติระเบียบบริหารราชการแผ่นดิน
พ.ศ. ๒๕๓๔ ซึ่งแก้ไขเพิ่มเติมโดยพระราชบัญญัติระเบียบบริหารราชการแผ่นดิน (ฉบับที่ ๕) พ.ศ. ๒๕๔๕
จึงให้ข้าราชการไปปฏิบัติราชการ จำนวน ๔๘ ราย ดังบัญชีรายละเอียดแนบท้ายคำสั่งนี้

โดยปฏิบัติราชการให้เป็นไปตามระเบียบ กฎหมาย และหนังสือสั่งการต่าง ๆ ที่เกี่ยวข้องอย่างเคร่งครัด
ในการเดินทางไปติดต่อราชการนอกสำนักงาน ให้ขออนุมัติจากผู้บังคับบัญชาตามลำดับชั้นก่อนทุกครั้ง
และอนุมัติให้เบิกค่าใช้จ่ายในการเดินทางไปราชการต่างสำนักเบิกเงินเดือนได้ ตามบัญชีสื่อกะทรวงการคลัง
ที่ กค ๐๕๐๒/๓๘๙๗๓ ลงวันที่ ๘ สิงหาคม ๒๕๖๖

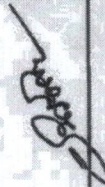
สั่ง ณ วันที่ ๓๑ ตุลาคม พ.ศ. ๒๕๖๗

(ลงนาม) อรรถพล เจริญชันษา
(นายอรรถพล เจริญชันษา)
อธิบดีกรมอุทยานแห่งชาติ สัตว์ป่า และพันธุ์พืช

สำเนาถูกต้อง

(นายชนรัชต์ เอี่ยมละมัย)
นักจัดการงานทั่วไปชำนาญการ

บัญชีรายละเอียดให้ข้าราชการไปปฏิบัติราชการ
แบบทำย่ำคำสั่งกรมอุทยานแห่งชาติ สัตว์ป่า และพันธุ์พืช ที่ ๕๕๕/๒๕๖๗ ลงวันที่ ๓๑ ตุลาคม พ.ศ. ๒๕๖๗

ลำดับ ที่	ชื่อ-สกุล	ตำแหน่ง/สังกัด	ตำแหน่ง เลขที่	ไปปฏิบัติราชการ	หมายเหตุ
๑	ว่าที่ ร.ต. วีระศักดิ์ ว่องทรง	เจ้าพนักงานป่าไม้อาวุโส ศูนย์ศึกษาการพัฒนาการอนุรักษ์สัตว์ป่า สำนักอนุรักษ์และจัดการต้นน้ำ	๕๒๑	สำนักอนุรักษ์สัตว์ป่า ปฏิบัติราชการสำนักอนุรักษ์สัตว์ป่า ทำหน้าที่ผู้อำนวยการส่วนอำนวยความสะดวก	ตั้งแต่บัดนี้เป็นต้นไป
๒	นายวิเชียร พิตพัฒน์มงคลสิน	นักวิชาการป่าไม้ชำนาญการพิเศษ ศูนย์ศึกษาการพัฒนาการจัดการเขตรักษาพันธุ์สัตว์ป่า สำนักอนุรักษ์สัตว์ป่า	๑๐๑๘	ทำหน้าที่ผู้อำนวยการส่วนจัดการพื้นที่อนุรักษ์สัตว์ป่า	ตั้งแต่บัดนี้เป็นต้นไป
๓	นายธานี วงศ์นาค	นักวิชาการป่าไม้ชำนาญการพิเศษ ส่วนประสานโครงการพระราชดำริและกิจการพิเศษ สำนักบริหารพื้นที่อนุรักษ์ที่ ๘	๒๔๕๔	ปฏิบัติราชการสำนักอนุรักษ์สัตว์ป่า ทำหน้าที่ผู้อำนวยการส่วนคุ้มครองสัตว์ป่า	ตั้งแต่บัดนี้เป็นต้นไป
๔	นายสุธี บุญสร้าง	นักวิชาการป่าไม้ชำนาญการพิเศษ ส่วนจัดการต้นน้ำ สำนักบริหารพื้นที่อนุรักษ์ที่ ๔	๓๓๔๕	ปฏิบัติราชการสำนักอนุรักษ์สัตว์ป่า ทำหน้าที่ผู้อำนวยการส่วนส่งเสริมการอนุรักษ์สัตว์ป่า ปฏิบัติราชการสำนักงานอียิปต์ ปฏิบัติราชการฝ่ายกลั่นกรองงาน อีกหน้าที่หนึ่ง	ตั้งแต่บัดนี้เป็นต้นไป ตั้งแต่วันที่ ๑ ตุลาคม ๒๕๖๗ จนถึงวันที่ ๓๐ กันยายน ๒๕๖๘
๕	นายศุภกิจ วัฒนพรสวรรค์	นักวิทยาศาสตร์ชำนาญการพิเศษ กลุ่มงานวิจัยสัตว์ป่า สำนักอนุรักษ์สัตว์ป่า	๕๕๐	ทำหน้าที่ผู้อำนวยการศูนย์ช่วยเหลือประชาชน ที่ได้รับผลกระทบจากสัตว์ป่า อีกหน้าที่หนึ่ง	ตั้งแต่บัดนี้เป็นต้นไป 

บัญชีรายละเอียดให้ข้าราชการไปปฏิบัติราชการ
แบบท้ายคำสั่งกรมอุทยานแห่งชาติ สัตว์ป่า และพันธุ์พืช ที่ ๕๕๕/๒๕๖๗ ลงวันที่ ๓๑ ตุลาคม พ.ศ. ๒๕๖๗

ลำดับ ที่	ชื่อ-สกุล	ตำแหน่ง/สังกัด	ตำแหน่ง เลขที่	ไปปฏิบัติราชการ	หมายเหตุ
๖	นายอำนาจ สนใจ	นักวิชาการป่าไม้ชำนาญการพิเศษ กลุ่มงานวิจัยสัตว์ป่า สำนักอนุรักษ์สัตว์ป่า	๔๔๓	สำนักอนุรักษ์สัตว์ป่า ทำหน้าที่ผู้อำนวยการส่วนแผนงานและงบประมาณ	ตั้งแต่บัดนี้เป็นต้นไป
๗	นายสิทธิชัย นุชชัยเหล็ก	นักวิชาการป่าไม้ชำนาญการพิเศษ ส่วนอนุรักษ์สัตว์ป่า สำนักบริหารพื้นที่อนุรักษ์ที่ ๑๑	๓๕๙๓	ปฏิบัติราชการสำนักอนุรักษ์สัตว์ป่า ทำหน้าที่หัวหน้ากลุ่มงานวิจัยสัตว์ป่า	ตั้งแต่บัดนี้เป็นต้นไป
๘	นายภาณุมาศ สามสีนิยม	เจ้าพนักงานป่าไม้อาวุโส ส่วนส่งเสริมและเผยแพร่ สำนักอนุรักษ์สัตว์ป่า	๑๐๐๒	ทำหน้าที่หัวหน้ากลุ่มงานเพาะเลี้ยงสัตว์ป่า	ตั้งแต่บัดนี้เป็นต้นไป
๙	นายภัทรพล มณีอ่อน	นายสัตวแพทย์ชำนาญการพิเศษ ส่วนอนุรักษ์สัตว์ป่า สำนักบริหารพื้นที่อนุรักษ์ที่ ๑	๑๑๙๕	ปฏิบัติราชการสำนักอนุรักษ์สัตว์ป่า ทำหน้าที่หัวหน้ากลุ่มงานจัดการสุขภาพสัตว์ป่า	ตั้งแต่บัดนี้เป็นต้นไป
๑๐	ว่าที่ ร.ต. ไชยพร ชารีแสน	นักวิทยาศาสตร์ชำนาญการพิเศษ กลุ่มงานเพาะเลี้ยงสัตว์ป่า สำนักอนุรักษ์สัตว์ป่า	๙๖๙	ทำหน้าที่ผู้อำนวยการศูนย์ศึกษาการพัฒนาการจัดการ พื้นที่อนุรักษ์สัตว์ป่า	ตั้งแต่บัดนี้เป็นต้นไป

(Signature)

บัญชีรายละเอียดค่าใช้จ่ายการไปปฏิบัติราชการ
แบบท้ายคำสั่งกรมอุทยานแห่งชาติ สัตว์ป่า และพันธุ์พืช ที่ ๕๕๕/๒๕๖๗ ลงวันที่ ๓๑ ตุลาคม พ.ศ. ๒๕๖๗

ลำดับ ที่	ชื่อ-สกุล	ตำแหน่ง/สังกัด	ตำแหน่ง เลขที่	ไปปฏิบัติราชการ	หมายเหตุ
๑๑	นางสาวกนิศา ชุ่มถาวร	นักวิทยาศาสตร์ชำนาญการพิเศษ กลุ่มงานวิจัยสัตว์ป่า สำนักอนุรักษ์สัตว์ป่า	๓๕๕๕	สำนักอนุรักษ์สัตว์ป่า ทำหน้าที่ผู้อำนวยการศูนย์วิทยาศาสตร์สัตว์ป่า	ตั้งแต่บัดนี้เป็นต้นไป
๑๒	นายทิวี สอนสา	นักวิชาการป่าไม้ชำนาญการ ส่วนคุ้มครองสัตว์ป่า สำนักอนุรักษ์สัตว์ป่า	๓๕๕๘	ทำหน้าที่หัวหน้าสถานีวิจัยสัตว์ป่าอะเจิงเขตรักษา จังหวัดอะเจิงเขตรักษา	ตั้งแต่บัดนี้เป็นต้นไป
๑๓	นายสมพร พากเพียร	นักวิชาการป่าไม้ชำนาญการ ส่วนอนุรักษ์และป้องกันทรัพยากร สำนักบริหารพื้นที่อนุรักษ์ที่ ๑๒	๓๗๕๖	ปฏิบัติราชการสำนักอนุรักษ์สัตว์ป่า ทำหน้าที่หัวหน้าสถานีวิจัยสัตว์ป่าดงพญาเย็น-เขาใหญ่ จังหวัดนครราชสีมาและจังหวัดบุรีรัมย์	ตั้งแต่บัดนี้เป็นต้นไป
๑๔	นายเกรียงศักดิ์ ศรีบัวรอด	นักวิทยาศาสตร์ชำนาญการ กลุ่มงานวิจัยสัตว์ป่า สำนักอนุรักษ์สัตว์ป่า	๓๕๕๗	ทำหน้าที่หัวหน้าสถานีวิจัยสัตว์ป่าคลองแสง จังหวัดสุราษฎร์ธานี	ตั้งแต่บัดนี้เป็นต้นไป
๑๕	นายสุนทร การพันธ์	นักวิชาการป่าไม้ชำนาญการ ส่วนอุทยานแห่งชาติ สำนักบริหารพื้นที่อนุรักษ์ที่ ๖	๒๓๕๔	ปฏิบัติราชการสำนักอนุรักษ์สัตว์ป่า ทำหน้าที่หัวหน้าสถานีวิจัยสัตว์ป่าพรุ-ป่าฮาลาบาลา จังหวัดนราธิวาส อีกหน้าที่หนึ่ง	ตั้งแต่บัดนี้เป็นต้นไป



บัญชีรายละเอียดค่าใช้จ่ายการไปปฏิบัติราชการ
แบบท้ายคำสั่งกรมอุทยานแห่งชาติ สัตว์ป่า และพันธุ์พืช ที่ ๕๕๕/๑๕๖๗ ลงวันที่ ๓๑ ตุลาคม พ.ศ. ๒๕๖๗

ลำดับ ที่	ชื่อ-สกุล	ตำแหน่ง/สังกัด	ตำแหน่ง เลขที่	ให้ไปปฏิบัติราชการ	หมายเหตุ
๑๖	นายสมโภชน์ ดวงจันทราศิริ	นักวิชาการป่าไม้ชำนาญการพิเศษ กลุ่มงานวิจัยสัตว์ป่า สำนักอนุรักษ์สัตว์ป่า	๙๕๖	สำนักอนุรักษ์สัตว์ป่า ทำหน้าที่หัวหน้าสถานีวิจัยสัตว์ป่าเขานางรำ จังหวัดอุทัยธานี	ตั้งแต่บัดนี้เป็นต้นไป
๑๗	นายจิรัชย์ คำอ้าย	นักวิชาการป่าไม้ปฏิบัติการ ส่วนอนุรักษ์สัตว์ป่า สำนักบริหารพื้นที่อนุรักษ์ที่ ๑๖	๔๕๖๙	ปฏิบัติราชการสำนักอนุรักษ์สัตว์ป่า ทำหน้าที่หัวหน้าสถานีวิจัยสัตว์ป่าบึงบอระเพ็ด จังหวัดนครสวรรค์	ตั้งแต่บัดนี้เป็นต้นไป
๑๘	นายจิรัชย์ อาคะจันทร	นักวิทยาศาสตร์ชำนาญการพิเศษ กลุ่มงานวิจัยสัตว์ป่า สำนักอนุรักษ์สัตว์ป่า	๙๕๙	ทำหน้าที่หัวหน้าสถานีวิจัยสัตว์ป่าภูหลวง จังหวัดเลย	ตั้งแต่บัดนี้เป็นต้นไป
๑๙	นายมงคล สาฟูวงศ์	นักวิชาการป่าไม้ชำนาญการพิเศษ กลุ่มงานวิจัยสัตว์ป่า สำนักอนุรักษ์สัตว์ป่า	๙๕๖	ทำหน้าที่หัวหน้าสถานีวิจัยสัตว์ป่าคอยเชียงควา จังหวัดเชียงใหม่	ตั้งแต่บัดนี้เป็นต้นไป
๒๐	นางสาวขวัญญา กาญจนสาขา	นายสัตวแพทย์ชำนาญการ ส่วนอนุรักษ์สัตว์ป่า สำนักบริหารพื้นที่อนุรักษ์ที่ ๑	๑๑๘๒	ปฏิบัติราชการสำนักอนุรักษ์สัตว์ป่า ทำหน้าที่หัวหน้าสถานีเพาะเลี้ยงสัตว์ป่าช่องก่าบน จังหวัดสระแก้ว	ตั้งแต่บัดนี้เป็นต้นไป

Handwritten signature

บัญชีรายละเอียดให้ข้าราชการไปปฏิบัติราชการ
 แบบท้ายคำสั่งกรมอุทยานแห่งชาติ สัตว์ป่า และพันธุ์พืช ที่ ๕๕๕/๒๕๖๗ ลงวันที่ ๓๑ ตุลาคม พ.ศ. ๒๕๖๗

ลำดับที่	ชื่อ-สกุล	ตำแหน่ง/สังกัด	ตำแหน่งเลขที่	ให้ไปปฏิบัติราชการ	หมายเหตุ
๒๑	นายอรุณ พงศ์ไพฑูรย์	เจ้าพนักงานป่าไม้อาวุโส ส่วนอนุรักษ์และป้องกันทรัพยากร สำนักบริหารพื้นที่อนุรักษ์ที่ ๔	๑๘๗๗	สำนักอนุรักษ์สัตว์ป่า ปฏิบัติราชการสำนักอนุรักษ์สัตว์ป่า ทำหน้าที่หัวหน้าสถานีเพาะเลี้ยงสัตว์ป่าบางพระ จังหวัดชลบุรี	ตั้งแต่บัดนี้เป็นต้นไป
๒๒	นางสาวอังฉริยาภรณ์ ไชโย	นักวิชาการป่าไม้ชำนาญการ ส่วนอนุรักษ์สัตว์ป่า สำนักบริหารพื้นที่อนุรักษ์ที่ ๒	๑๕๓๘	ปฏิบัติราชการสำนักอนุรักษ์สัตว์ป่า ทำหน้าที่หัวหน้าสถานีเพาะเลี้ยงสัตว์ป่าบางพระ จังหวัดชลบุรี	ตั้งแต่บัดนี้เป็นต้นไป
๒๓	นายเกียรติศักดิ์ แก้วเสน	นักวิชาการป่าไม้ชำนาญการ กลุ่มงานวิชาการ สำนักบริหารพื้นที่อนุรักษ์ที่ ๒	๑๕๘๗	ปฏิบัติราชการสำนักอนุรักษ์สัตว์ป่า ทำหน้าที่หัวหน้าสถานีเพาะเลี้ยงสัตว์ป่าบางพระ จังหวัดชลบุรี	ตั้งแต่บัดนี้เป็นต้นไป
๒๔	นางสาวศุภลักษณ์ ประจันทร์	นายสัตวแพทย์ชำนาญการพิเศษ ส่วนอนุรักษ์สัตว์ป่า สำนักบริหารพื้นที่อนุรักษ์ที่ ๗	๒๗๐๔	ปฏิบัติราชการสำนักอนุรักษ์สัตว์ป่า ทำหน้าที่หัวหน้าสถานีเพาะเลี้ยงสัตว์ป่าเขาชะรอยตาก จังหวัดจันทบุรี	ตั้งแต่บัดนี้เป็นต้นไป
๒๕	นายสุรศักดิ์ อมุนธางกูร	เจ้าพนักงานป่าไม้อาวุโส ส่วนอนุรักษ์สัตว์ป่า สำนักบริหารพื้นที่อนุรักษ์ที่ ๓	๑๗๕๘	ปฏิบัติราชการสำนักอนุรักษ์สัตว์ป่า ทำหน้าที่หัวหน้าสถานีเพาะเลี้ยงสัตว์ป่าห้วยทราย จังหวัดเพชรบุรี อีกหน้าที่หนึ่ง	ตั้งแต่บัดนี้เป็นต้นไป



บัญชีรายละเอียดให้ข้าราชการไปปฏิบัติราชการ
แบบท้ายคำสั่งกรมอุทยานแห่งชาติ สัตว์ป่า และพันธุ์พืช ที่ ๕ ๕ ๕/๒๕๖๗ ลงวันที่ ๓๑ ตุลาคม พ.ศ. ๒๕๖๗

ลำดับ ที่	ชื่อ-สกุล	ตำแหน่ง/สังกัด	ตำแหน่ง เลขที่	ให้ไปปฏิบัติราชการ	หมายเหตุ
๒๖	นายภาคภูมิ อร่ามศิริจิ๋วเวทย์	นักวิชาการป่าไม้ชำนาญการ ส่วนอุทยานแห่งชาติ สำนักบริหารพื้นที่อนุรักษ์ที่ ๓	๑๗๙๕	สำนักอนุรักษ์สัตว์ป่า ปฏิบัติราชการสำนักอนุรักษ์สัตว์ป่า ทำหน้าที่หัวหน้าสถานีเพาะเลี้ยงสัตว์ป่าเขาสน จังหวัดราชบุรี	ตั้งแต่บัดนี้เป็นต้นไป
๒๗	นายสุวัฒน์ สุขศิริ	เจ้าพนักงานป่าไม้อาวุโส ส่วนอุทยานแห่งชาติ สำนักบริหารพื้นที่อนุรักษ์ที่ ๔	๒๐๕๖	ปฏิบัติราชการสำนักอนุรักษ์สัตว์ป่า ทำหน้าที่หัวหน้าสถานีเพาะเลี้ยงสัตว์ป่าพังงา จังหวัดพังงา อีกหน้าที่หนึ่ง	ตั้งแต่บัดนี้เป็นต้นไป
๒๘	นายสรยุทธ ไชยเขียว	นักวิชาการป่าไม้ชำนาญการ กลุ่มงานเพาะเลี้ยงสัตว์ป่า สำนักอนุรักษ์สัตว์ป่า	๕๘๕๔	ทำหน้าที่หัวหน้าสถานีเพาะเลี้ยงสัตว์ป่าโตนงช้าง จังหวัดสงขลา	ตั้งแต่บัดนี้เป็นต้นไป
๒๙	นายปรัชญ์ คงทอง	นักวิชาการป่าไม้ชำนาญการ ส่วนอนุรักษ์สัตว์ป่า สำนักบริหารพื้นที่อนุรักษ์ที่ ๖	๒๕๘๓	ปฏิบัติราชการสำนักอนุรักษ์สัตว์ป่า ทำหน้าที่หัวหน้าสถานีเพาะเลี้ยงสัตว์ป่าพิทักษ์ จังหวัดพัทลุง	ตั้งแต่บัดนี้เป็นต้นไป
๓๐	นางสาวจันทพร เทพศรี	นักวิชาการป่าไม้ชำนาญการ ส่วนอนุรักษ์สัตว์ป่า สำนักบริหารพื้นที่อนุรักษ์ที่ ๖	๒๖๐๑	ปฏิบัติราชการสำนักอนุรักษ์สัตว์ป่า ทำหน้าที่หัวหน้าสถานีเพาะเลี้ยงสัตว์ป่าโคกไม้เรือ จังหวัดนราธิวาส	ตั้งแต่บัดนี้เป็นต้นไป

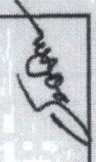
Handwritten signature

บัญชีรายละเอียดค่าใช้จ่ายการไปปฏิบัติราชการ
แบบท้ายคำสั่งกรมอุทยานแห่งชาติ สัตว์ป่า และพันธุ์พืช ที่ ๕๕๕/๒๕๖๗ ลงวันที่ ๓๑ ตุลาคม พ.ศ. ๒๕๖๗

ลำดับที่	ชื่อ-สกุล	ตำแหน่ง/สังกัด	ตำแหน่งเลขที่	ให้ไปปฏิบัติราชการ	หมายเหตุ
๓๑	นายวีระเชษฐ์ สงสมพันธุ์	เจ้าพนักงานป่าไม้อาวุโส ส่วนอนุรักษ์สัตว์ป่า สำนักบริหารพื้นที่อนุรักษ์ที่ ๒	๑๕๖๑	สำนักอนุรักษ์สัตว์ป่า ปฏิบัติราชการสำนักอนุรักษ์สัตว์ป่า ทำหน้าที่หัวหน้าสถานีเพาะเลี้ยงสัตว์ป่าภูเขียว จังหวัดชัยภูมิ	ตั้งแต่บัดนี้เป็นต้นไป
๓๒	นางสาวปิยะรัตน์ ยุชาจิต	นักวิทยาศาสตร์ปฏิบัติการ กลุ่มงานเพาะเลี้ยงสัตว์ป่า สำนักอนุรักษ์สัตว์ป่า	๕๖๘	ทำหน้าที่หัวหน้าสถานีเพาะเลี้ยงสัตว์ป่าธวัชบุรี จังหวัดร้อยเอ็ด	ตั้งแต่บัดนี้เป็นต้นไป
๓๓	นายสาธิต พันธุมาศ	เจ้าพนักงานป่าไม้อาวุโส ส่วนอนุรักษ์สัตว์ป่า สำนักบริหารพื้นที่อนุรักษ์ที่ ๙	๒๑๗๗	ปฏิบัติราชการสำนักอนุรักษ์สัตว์ป่า ทำหน้าที่หัวหน้าสถานีเพาะเลี้ยงสัตว์ป่าจุฬารามณ์ จังหวัดศรีสะเกษ อีกหน้าที่หนึ่ง	ตั้งแต่บัดนี้เป็นต้นไป
๓๔	นายพงศ์สวัสดิ์ นิพิฐปัญญา	นักวิชาการป่าไม้ชำนาญการ ส่วนประสานโครงการพระราชดำริและกิจกรรมพิเศษ สำนักบริหารพื้นที่อนุรักษ์ที่ ๑๑	๓๖๘๑	ปฏิบัติราชการสำนักอนุรักษ์สัตว์ป่า ทำหน้าที่หัวหน้าสถานีเพาะเลี้ยงสัตว์ป่าเขาค้อ จังหวัดเพชรบูรณ์	ตั้งแต่บัดนี้เป็นต้นไป
๓๕	นางสาวอังสนา มองทรัพย์	นักวิชาการป่าไม้ชำนาญการ ส่วนอนุรักษ์สัตว์ป่า สำนักบริหารพื้นที่อนุรักษ์ที่ ๑๒	๓๘๔๓	ปฏิบัติราชการสำนักอนุรักษ์สัตว์ป่า ทำหน้าที่หัวหน้าสถานีเพาะเลี้ยงสัตว์ป่าห้วยขาแข้ง จังหวัดอุทัยธานี	ตั้งแต่บัดนี้เป็นต้นไป

บัญชีรายละเอียดให้ข้าราชการไปปฏิบัติราชการ
 แผนกย้ายคำสั่งกรมอุทยานแห่งชาติ สัตว์ป่า และพันธุ์พืช ที่ ๕๕๕/๒๕๖๗ ลงวันที่ ๓๑ ตุลาคม พ.ศ. ๒๕๖๗

ลำดับที่	ชื่อ-สกุล	ตำแหน่ง/สังกัด	ตำแหน่งเลขที่	ให้ไปปฏิบัติราชการ	หมายเหตุ
๓๖	นายถิ่นศักดิ์ บิควงษ์	นักวิทยาศาสตร์ชำนาญการพิเศษ กลุ่มงานเพาะเลี้ยงสัตว์ป่า สำนักอนุรักษ์สัตว์ป่า	๔๗๓	สำนักอนุรักษ์สัตว์ป่า ทำหน้าที่หัวหน้าสถานีเพาะเลี้ยงสัตว์ป่าตอยดุง จังหวัดเชียงราย	ตั้งแต่บัดนี้เป็นต้นไป
๓๗	นายจิระ นิยมธรรม	นายสัตวแพทย์ชำนาญการพิเศษ ส่วนอนุรักษ์สัตว์ป่า สำนักบริหารพื้นที่อนุรักษ์ที่ ๑๕	๔๕๕๙	ปฏิบัติราชการสำนักอนุรักษ์สัตว์ป่า ทำหน้าที่หัวหน้าสถานีเพาะเลี้ยงสัตว์ป่าแม่ลาว จังหวัดเชียงราย	ตั้งแต่บัดนี้เป็นต้นไป
๓๘	นายอรทัย จันทร์จารุพงศ์	เจ้าพนักงานป่าไม้ชำนาญงาน ส่วนอนุรักษ์และป้องกันทรัพยากร สำนักบริหารพื้นที่อนุรักษ์ที่ ๑๕	๔๕๑๗	ปฏิบัติราชการสำนักอนุรักษ์สัตว์ป่า ทำหน้าที่หัวหน้าสถานีเพาะเลี้ยงสัตว์ป่าแม่จัน จังหวัดเชียงราย	ตั้งแต่บัดนี้เป็นต้นไป
๓๙	นายคริรินทร์ จิรัฐไกรลาส	นักวิชาการป่าไม้ปฏิบัติการ ส่วนอุทยานแห่งชาติ สำนักบริหารพื้นที่อนุรักษ์ที่ ๑๖	๔๙๕๔	ปฏิบัติราชการสำนักอนุรักษ์สัตว์ป่า ทำหน้าที่หัวหน้าสถานีเพาะเลี้ยงสัตว์ป่าอมก๋อย จังหวัดเชียงใหม่ อีกหน้าที่หนึ่ง	ตั้งแต่บัดนี้เป็นต้นไป
๔๐	นายพรวุฒิ เชื้ออินตะ	เจ้าพนักงานป่าไม้ชำนาญงาน ส่วนอนุรักษ์สัตว์ป่า สำนักบริหารพื้นที่อนุรักษ์ที่ ๑๖	๔๙๕๑	ปฏิบัติราชการสำนักอนุรักษ์สัตว์ป่า ทำหน้าที่หัวหน้าสถานีเพาะเลี้ยงสัตว์ป่าห้วยยางปาน จังหวัดเชียงใหม่ อีกหน้าที่หนึ่ง	ตั้งแต่บัดนี้เป็นต้นไป



บัญชีรายชื่อและรายชื่อให้ข้าราชการไปปฏิบัติราชการ
แบบท้ายคำสั่งกรมอุทยานแห่งชาติ สัตว์ป่า และพันธุ์พืช ที่ ๕๕๕/๒๕๖๗ ลงวันที่ ๓๑ ตุลาคม พ.ศ. ๒๕๖๗

ลำดับ ที่	ชื่อ-สกุล	ตำแหน่ง/สังกัด	ตำแหน่ง เลขที่	ไปปฏิบัติราชการ	หมายเหตุ
๔๑	นายเทพอรุณ ทองศิริ	นักวิชาการป่าไม้ปฏิบัติการ ส่วนประสานโครงการพระราชดำริและกิจการพิเศษ สำนักบริหารพื้นที่อนุรักษ์ที่ ๑๖	๔๔๑๘	สำนักอนุรักษ์สัตว์ป่า ปฏิบัติราชการสำนักอนุรักษ์สัตว์ป่า ทำหน้าที่หัวหน้าสถานีเพาะเลี้ยงสัตว์ป่าปางดง จังหวัดแม่ฮ่องสอน อีกหน้าที่หนึ่ง	ตั้งแต่บัดนี้เป็นต้นไป
๔๒	นายพงษ์พันธ์ อึ้งหมอนันต์	เจ้าพนักงานป่าไม้ชำนาญงาน ส่วนอนุรักษ์สัตว์ป่า สำนักบริหารพื้นที่อนุรักษ์ที่ ๓	๑๘๑๘	ปฏิบัติราชการสำนักอนุรักษ์สัตว์ป่า ทำหน้าที่หัวหน้าศูนย์ศึกษาการพัฒนาการจัดการพื้นที่ อนุรักษ์สัตว์ป่า ที่ ๑ (ภาคกลาง) จังหวัดอุทัยธานี อีกหน้าที่หนึ่ง	ตั้งแต่บัดนี้เป็นต้นไป
๔๓	นางสาวพรลักษ์มี ชมภูพงษ์	นักวิชาการป่าไม้ปฏิบัติการ ส่วนอุทยานแห่งชาติ สำนักบริหารพื้นที่อนุรักษ์ที่ ๗	๒๗๕๖	ปฏิบัติราชการสำนักอนุรักษ์สัตว์ป่า ทำหน้าที่หัวหน้าศูนย์ศึกษาการพัฒนาการจัดการพื้นที่ อนุรักษ์สัตว์ป่า ที่ ๒ (ภาคตะวันออกเฉียงเหนือ) จังหวัดชัยภูมิ และปฏิบัติราชการสำนักบริหารพื้นที่อนุรักษ์ ๗ (นครราชสีมา) อีกหน้าที่หนึ่ง	ตั้งแต่บัดนี้เป็นต้นไป
๔๔	นายทวีป ล้อมวงษ์	เจ้าพนักงานป่าไม้อาวุโส ส่วนฟื้นฟูและพัฒนาพื้นที่อนุรักษ์ สำนักบริหารพื้นที่อนุรักษ์ที่ ๑	๑๒๒๕	ปฏิบัติราชการสำนักอนุรักษ์สัตว์ป่า ทำหน้าที่หัวหน้าศูนย์ช่วยเหลือสัตว์ป่าที่ ๑ (นครนายก) จังหวัดนครนายก	ตั้งแต่บัดนี้เป็นต้นไป



บัญชีรายชื่อกรรมการผู้ทรงคุณวุฒิที่เข้าร่วมการไปปฏิบัติราชการ
แบบที่ท้ายคำสั่งกรมอุทยานแห่งชาติ สัตว์ป่า และพันธุ์พืช ที่ ๕ ๕ ๕ / ๒๕๖๗ ลงวันที่ ๓๑ ตุลาคม พ.ศ. ๒๕๖๗

ลำดับ ที่	ชื่อ-สกุล	ตำแหน่ง/สังกัด	ตำแหน่ง เลขที่	ไปปฏิบัติราชการ	หมายเหตุ
๔๕	นางสาวมัชฌมณ แก้วพฤหัสชัย	นายสัตวแพทย์ชำนาญการ ส่วนอนุรักษ์สัตว์ป่า สำนักบริหารพื้นที่อนุรักษ์ที่ ๒	๒๕๘๘	สำนักอนุรักษ์สัตว์ป่า ปฏิบัติราชการสำนักอนุรักษ์สัตว์ป่า ทำหน้าที่หัวหน้าศูนย์ช่วยเหลือสัตว์ป่าที่ ๒ (กระบะกุด) จังหวัดฉะเชิงเทรา	ตั้งแต่บัดนี้เป็นต้นไป
๔๖	นายทรงฉัตร ประศึกลานนท์	เจ้าพนักงานป่าไม้ออกุโส ส่วนอนุรักษ์สัตว์ป่า สำนักบริหารพื้นที่อนุรักษ์ที่ ๓	๑๕๑๔	ปฏิบัติราชการสำนักอนุรักษ์สัตว์ป่า ทำหน้าที่หัวหน้าศูนย์ช่วยเหลือสัตว์ป่าที่ ๓ (ประจักษ์ช้าง) จังหวัดราชบุรี และปฏิบัติราชการสำนักบริหารพื้นที่อนุรักษ์ที่ ๓ (บ้านโป่ง) ทำหน้าที่หัวหน้าเขตห้ามล่าสัตว์ป่าเขาประทับช้าง จังหวัดราชบุรี อีกหน้าที่หนึ่ง	ตั้งแต่บัดนี้เป็นต้นไป
๔๗	นางสาวนันท์ดา รักษาชาติ	นายสัตวแพทย์ชำนาญการพิเศษ ส่วนอนุรักษ์สัตว์ป่า สำนักบริหารพื้นที่อนุรักษ์ที่ ๘	๒๕๑๘	ปฏิบัติราชการสำนักอนุรักษ์สัตว์ป่า ทำหน้าที่หัวหน้าศูนย์ช่วยเหลือสัตว์ป่าที่ ๔ (ขอนแก่น) จังหวัดขอนแก่น อีกหน้าที่หนึ่ง	ตั้งแต่บัดนี้เป็นต้นไป
๔๘	นายสมศักดิ์ กองสมบัติสุข	เจ้าพนักงานป่าไม้ชำนาญงาน ส่วนคุ้มครองสัตว์ป่า สำนักอนุรักษ์สัตว์ป่า	๙๓๕	ทำหน้าที่หัวหน้าหน่วยปฏิบัติการพิเศษสายตรวจสุนัข จังหวัดชลบุรี อีกหน้าที่หนึ่ง	ตั้งแต่บัดนี้เป็นต้นไป

