



ประกาศอุทยานแห่งชาติภูจองนายอย
เรื่อง การประชุมรับฟังความคิดเห็นและการมีส่วนร่วมของผู้มีส่วนได้เสีย ชุมชนที่เกี่ยวข้อง และประชาชน
ในการขยายอุทยานแห่งชาติภูจองนายอย ท้องที่ตำบลนาจะหลวย อำเภอนาจะหลวย
และตำบลห้วยข่า อำเภอบุณขริก จังหวัดอุบลราชธานี

ด้วยอุทยานแห่งชาติภูจองนายอย ได้ดำเนินการสำรวจพื้นที่เป้าหมายในการดำเนินการขยายอุทยานแห่งชาติภูจองนายอย จำนวน ๒ แปลง เนื้อที่รวมประมาณ ๓๔,๐๖๒.๖๒ ไร่ โดยแยกออกเป็น (๑) ในพื้นที่ป่าไม้ ตามพระราชบัญญัติป่าไม้ พุทธศักราช ๒๔๘๔ ท้องที่ตำบลนาจะหลวย อำเภอนาจะหลวย จังหวัดอุบลราชธานี จำนวน ๑ แปลง เนื้อที่ประมาณ ๑๖๗.๔๑ ไร่ และ (๒) ในพื้นที่ป่าสงวนแห่งชาติป่าบุณขริก (บางส่วน) ท้องที่ตำบลห้วยข่า อำเภอบุณขริก จังหวัดอุบลราชธานี จำนวน ๑ แปลง เนื้อที่ประมาณ ๓๓,๘๙๕.๒๑ ไร่ ซึ่งเป็นการดำเนินการตามนโยบายเพิ่มพื้นที่ป่าอนุรักษ์ตามกฎหมายให้ได้ร้อยละ ๒๕ ของพื้นที่ประเทศ ตามนโยบายป่าไม้แห่งชาติ อีกทั้งการขยายอุทยานแห่งชาติดังกล่าวยังมีผลต่อการรักษาฐานทรัพยากรธรรมชาติที่อุดมสมบูรณ์และความมั่นคงทางเศรษฐกิจและสังคมในระยะยาว เพื่อประโยชน์ต่อประชาชนต่อไป ประกอบกับกระทรวงทรัพยากรธรรมชาติและสิ่งแวดล้อมได้มีประกาศ ลงวันที่ ๒๕ พฤศจิกายน พ.ศ. ๒๕๖๔ เรื่อง การรับฟังความคิดเห็นและการมีส่วนร่วมของผู้มีส่วนได้เสีย ชุมชนที่เกี่ยวข้อง และประชาชน ในการกำหนดพื้นที่ การขยาย และการเพิกถอนอุทยานแห่งชาติวนอุทยาน สวนพฤกษศาสตร์ และสวนรุกขชาติ พ.ศ. ๒๕๖๔ โดยอาศัยอำนาจตามความในมาตรา ๘ วรรคสาม แห่งพระราชบัญญัติอุทยานแห่งชาติ พ.ศ. ๒๕๖๒ กำหนดไว้ว่า ในการกำหนดให้พื้นที่บริเวณใดเป็นอุทยานแห่งชาติ การขยายอุทยานแห่งชาติ หรือการเพิกถอนอุทยานแห่งชาติไม่ว่าทั้งหมดหรือบางส่วน ให้มีการรับฟังความคิดเห็นและการมีส่วนร่วมของผู้มีส่วนได้เสีย ชุมชนที่เกี่ยวข้อง และประชาชน เพื่อนำมาประกอบการพิจารณาดำเนินการ ทั้งนี้ ตามประกาศที่รัฐมนตรีกำหนดโดยความเห็นชอบของคณะกรรมการ

อุทยานแห่งชาติภูจองนายอย พิจารณาแล้ว เพื่อให้การขยายอุทยานแห่งชาติภูจองนายอย เป็นไปด้วยความเรียบร้อย จึงขอเชิญชวนผู้มีส่วนได้เสีย ชุมชนที่เกี่ยวข้อง และประชาชน รวมทั้งหน่วยงานรัฐที่เกี่ยวข้อง เข้าร่วมประชุมรับฟังและแสดงความคิดเห็นในการขยายอุทยานแห่งชาติภูจองนายอย ท้องที่ตำบลนาจะหลวย อำเภอนาจะหลวย และตำบลห้วยข่า อำเภอบุณขริก จังหวัดอุบลราชธานี ตามรายละเอียดแนบท้ายประกาศ หรือทางเว็บไซต์ของกรมอุทยานแห่งชาติ สัตว์ป่า และพันธุ์พืช <http://portal.dnp.go.th>

ประกาศ ณ วันที่ ๑๕ เดือน ธันวาคม พ.ศ. ๒๕๖๕

(นายจิณณะ สามศรี)

หัวหน้าอุทยานแห่งชาติภูจองนายอย



ข้อมูลการรับฟังความคิดเห็นฯ ในการขยายเขต
อุทยานแห่งชาติภูจองนายอย

“No Gift Policy ทส. โปร่งใสและเป็นธรรม”

ตารางนัดหมาย

การประชุมรับฟังความคิดเห็นและการมีส่วนร่วมของผู้มีส่วนได้เสีย ชุมชนที่เกี่ยวข้อง และประชาชน
ในการขยายอุทยานแห่งชาติภูจองนายอย ท้องที่ตำบลนาจะหลวย อำเภอนาจะหลวย
และตำบลห้วยข่า อำเภอบุณฑริก จังหวัดอุบลราชธานี
แบบท้ายประกาศอุทยานแห่งชาติภูจองนายอย ฉบับลงวันที่ ๑๕ ธันวาคม พ.ศ. ๒๕๖๕

๑. ท้องที่ตำบลนาจะหลวย อำเภอนาจะหลวย จังหวัดอุบลราชธานี

ผู้มีส่วนได้เสีย/ชุมชนที่เกี่ยวข้อง	วัน เวลา และสถานที่	หมายเหตุ
(๑) บ้านแก้งเรือง หมู่ที่ ๓	วันที่ ๑๐ มกราคม ๒๕๖๖ เวลา ๐๙.๓๐ น.	
(๒) บ้านโคกใหญ่ หมู่ที่ ๕	ณ ศาลาประชาคมบ้านแก้งเรือง หมู่ที่ ๓	
(๓) บ้านแก้งขี้เหล็ก หมู่ที่ ๙	ตำบลนาจะหลวย อำเภอนาจะหลวย	
(๔) บ้านโคกใหญ่ หมู่ที่ ๑๔	จังหวัดอุบลราชธานี	
(๕) บ้านแก้งเรืองพัฒนา หมู่ที่ ๑๕		

๒. ท้องที่ตำบลห้วยข่า อำเภอบุณฑริก จังหวัดอุบลราชธานี

ผู้มีส่วนได้เสีย/ชุมชนที่เกี่ยวข้อง	วัน เวลา และสถานที่	หมายเหตุ
(๑) บ้านหนองแปก หมู่ที่ ๒	วันที่ ๑๒ มกราคม ๒๕๖๖ เวลา ๐๙.๓๐ น.	
(๒) บ้านหนองแปน หมู่ที่ ๓	ณ ห้องประชุมองค์การบริหารส่วนตำบลห้วยข่า	
(๓) บ้านหนองเม็ก หมู่ที่ ๔	อำเภอบุณฑริก จังหวัดอุบลราชธานี	
(๔) บ้านคำบาก หมู่ที่ ๖		
(๕) บ้านสร้างหอม หมู่ที่ ๗		
(๖) บ้านคำแสนสุข หมู่ที่ ๒๐		
(๗) บ้านหนองเม็ก หมู่ที่ ๒๑		
(๘) บ้านสร้างหอม หมู่ที่ ๒๒		

การรับฟังความคิดเห็นและการมีส่วนร่วมของผู้มีส่วนได้เสีย ชุมชนที่เกี่ยวข้อง และประชาชน
ในการขยายพื้นที่อุทยานแห่งชาติภูจองนายอย ท้องที่ตำบลนาจะหลวย อำเภอนาจะหลวย
และตำบลห้วยข่า อำเภอบุณฑริก จังหวัดอุบลราชธานี

๑. เหตุผลความจำเป็น

อุทยานแห่งชาติภูจองนายอย ได้รับการประกาศให้เป็นอุทยานแห่งชาติ ตามพระราชกฤษฎีกา กำหนดบริเวณที่ดินป่าภูจองนายอย ในท้องที่ตำบลห้วยข่า อำเภอบุณฑริก ตำบลนาจะหลวย อำเภอนาจะหลวย และตำบลโดมประดิษฐ์ อำเภอน้ำยืน จังหวัดอุบลราชธานี ให้เป็นอุทยานแห่งชาติ เมื่อวันที่ ๑ มิถุนายน ๒๕๓๐ ประกาศในราชกิจจานุเบกษา เล่มที่ ๑๐๔ ตอนที่ ๑๐๓ เนื้อที่ประมาณ ๖๘๖ ตารางกิโลเมตร หรือ ๔๒๘,๗๕๐ ไร่ เพื่ออนุรักษ์ทรัพยากรธรรมชาติและสภาพธรรมชาตินั้นให้คงอยู่เช่นเดิม มิให้ถูกทำลายหรือเปลี่ยนแปลงไป เพื่อประโยชน์ในการพักผ่อนหย่อนใจของประชาชน เพื่อการศึกษาค้นคว้า และเพื่ออำนวยประโยชน์อื่นแก่รัฐและประชาชน นับเป็นอุทยานแห่งชาติลำดับที่ ๕๓ ของประเทศไทย

กรมอุทยานแห่งชาติ สัตว์ป่า และพันธุ์พืช ต้องการเพิ่มพื้นที่ป่าสมบูรณ์ให้เป็นพื้นที่ป่าอนุรักษ์ ตามกฎหมาย ประกอบกับนโยบายป่าไม้แห่งชาติ และแผนพัฒนาเศรษฐกิจและสังคมแห่งชาติ ฉบับที่ ๑๒ กำหนดให้ประเทศไทยมีพื้นที่ป่าอนุรักษ์ ร้อยละ ๒๕ ของพื้นที่ประเทศ จึงได้มีการสำรวจพื้นที่ป่าที่ยังคงมีสภาพป่าสมบูรณ์ เพื่อกำหนดเป็นพื้นที่เป้าหมายในการประกาศเป็นพื้นที่ป่าอนุรักษ์ตามกฎหมายเพิ่มเติม อุทยานแห่งชาติภูจองนายอย สำนักบริหารพื้นที่อนุรักษ์ที่ ๙ (อุบลราชธานี) ได้ทำการสำรวจพื้นที่ป่าสมบูรณ์ที่เป็นแนวเขตเชื่อมต่อจากพื้นที่ที่ได้มีการกำหนดให้เป็นอุทยานแห่งชาติภูจองนายอย จำนวน ๒ แปลง เนื้อที่รวมประมาณ ๓๔,๐๖๒.๖๒ ไร่ โดยแยกออกเป็น (๑) ในพื้นที่ป่าไม้ ตามพระราชบัญญัติป่าไม้ พุทธศักราช ๒๔๘๔ ท้องที่ตำบลนาจะหลวย อำเภอนาจะหลวย จังหวัดอุบลราชธานี จำนวน ๑ แปลง เนื้อที่ประมาณ ๑๖๗.๔๑ ไร่ ซึ่งพื้นที่ดังกล่าวเป็นที่ตั้งของหน่วยพิทักษ์อุทยานแห่งชาติภูจองนายอยที่ ภจ.๖ (แก้งเรือ) และ (๒) ในพื้นที่ป่าสงวนแห่งชาติป่าบุณฑริก ท้องที่ตำบลห้วยข่า อำเภอบุณฑริก จังหวัดอุบลราชธานี จำนวน ๑ แปลง เนื้อที่ประมาณ ๓๓,๘๙๕.๒๑ ไร่ เพื่อเป็นการรักษาสภาพพื้นที่ป่าให้คงอยู่และป้องกันการขยายพื้นที่ทำกินและการบริหารจัดการการเข้ามาใช้ประโยชน์ของประชาชนโดยรอบ เพื่ออนุรักษ์ความหลากหลายทางชีวภาพให้มีความอุดมสมบูรณ์ดังเดิม

ตามมาตรา ๘ วรรคสาม แห่งพระราชบัญญัติอุทยานแห่งชาติ พ.ศ. ๒๕๖๒ กำหนดไว้ว่า ในการกำหนดให้พื้นที่บริเวณใดเป็นอุทยานแห่งชาติ การขยายเขตอุทยานแห่งชาติ หรือการเพิกถอนอุทยานแห่งชาติไม่ว่าทั้งหมดหรือบางส่วน ให้มีการรับฟังความคิดเห็นและการมีส่วนร่วมของผู้มีส่วนได้เสีย ชุมชนที่เกี่ยวข้อง และประชาชน เพื่อนำมาประกอบการพิจารณาดำเนินการ ทั้งนี้ ตามประกาศที่รัฐมนตรีกำหนดโดยความเห็นชอบของคณะกรรมการ อันได้แก่ ประกาศกระทรวงทรัพยากรธรรมชาติและสิ่งแวดล้อม ลงวันที่ ๒๕ พฤศจิกายน พ.ศ. ๒๕๖๔ เรื่อง การรับฟังความคิดเห็นและการมีส่วนร่วมของผู้มีส่วนได้เสีย ชุมชนที่เกี่ยวข้อง และประชาชน ในการกำหนดพื้นที่ การขยาย และการเพิกถอนอุทยานแห่งชาติ วนอุทยาน สวนพฤกษศาสตร์ และสวนรุกขชาติ พ.ศ. ๒๕๖๔

ดังนั้น เพื่อเป็นการปฏิบัติตามมาตรา ๘ วรรคสาม แห่งพระราชบัญญัติอุทยานแห่งชาติ พ.ศ. ๒๕๖๒ และประกาศกระทรวงทรัพยากรธรรมชาติและสิ่งแวดล้อม ลงวันที่ ๒๕ พฤศจิกายน พ.ศ. ๒๕๖๔ จึงขอเชิญชวนผู้มีส่วนได้เสีย ชุมชนที่เกี่ยวข้อง และประชาชน รวมทั้งหน่วยงานรัฐที่เกี่ยวข้อง เข้าร่วมประชุมรับฟัง และแสดงความคิดเห็น ในการขยายพื้นที่อุทยานแห่งชาติภูจองนายอย ท้องที่ตำบลนาจะหลวย อำเภอนาจะหลวย และตำบลห้วยข่า อำเภอบุณฑริก จังหวัดอุบลราชธานี

๒. วัตถุประสงค์

เพื่อรับฟังความคิดเห็นและการมีส่วนร่วมของผู้มีส่วนได้เสีย ชุมชนที่เกี่ยวข้อง และประชาชน ในการขยายพื้นที่อุทยานแห่งชาติภูจองนายอย ท้องที่ตำบลนาจะหลวย อำเภอนาจะหลวย และตำบลห้วยข่า อำเภอบุณฑริก จังหวัดอุบลราชธานี จำนวน ๒ แปลง เนื้อที่รวมประมาณ ๓๔,๐๖๒.๖๒ ไร่ โดยแยกออกเป็น (๑) ในพื้นที่ป่าไม้ ตามพระราชบัญญัติป่าไม้ พุทธศักราช ๒๔๘๔ ท้องที่ตำบลนาจะหลวย อำเภอนาจะหลวย จังหวัดอุบลราชธานี จำนวน ๑ แปลง เนื้อที่ประมาณ ๑๖๗.๔๑ ไร่ และ (๒) ในพื้นที่ป่าสงวนแห่งชาติป่าบุณฑริก ท้องที่ตำบลห้วยข่า อำเภอบุณฑริก จังหวัดอุบลราชธานี จำนวน ๑ แปลง เนื้อที่ประมาณ ๓๓,๘๙๕.๒๑ ไร่ เพื่อให้เป็นไปตามความในมาตรา ๘ วรรคสาม แห่งพระราชบัญญัติอุทยานแห่งชาติ พ.ศ. ๒๕๖๒ และประกาศกระทรวงทรัพยากรธรรมชาติและสิ่งแวดล้อม ลงวันที่ ๒๕ พฤศจิกายน พ.ศ. ๒๕๖๔ เรื่อง การรับฟังความคิดเห็นและการมีส่วนร่วมของผู้มีส่วนได้เสีย ชุมชนที่เกี่ยวข้อง และประชาชน ในการกำหนดพื้นที่ การขยาย และการเพิกถอนอุทยานแห่งชาติ วนอุทยาน สวนพฤกษศาสตร์ และสวนรุกขชาติ พ.ศ. ๒๕๖๔

๓. สารสำคัญ

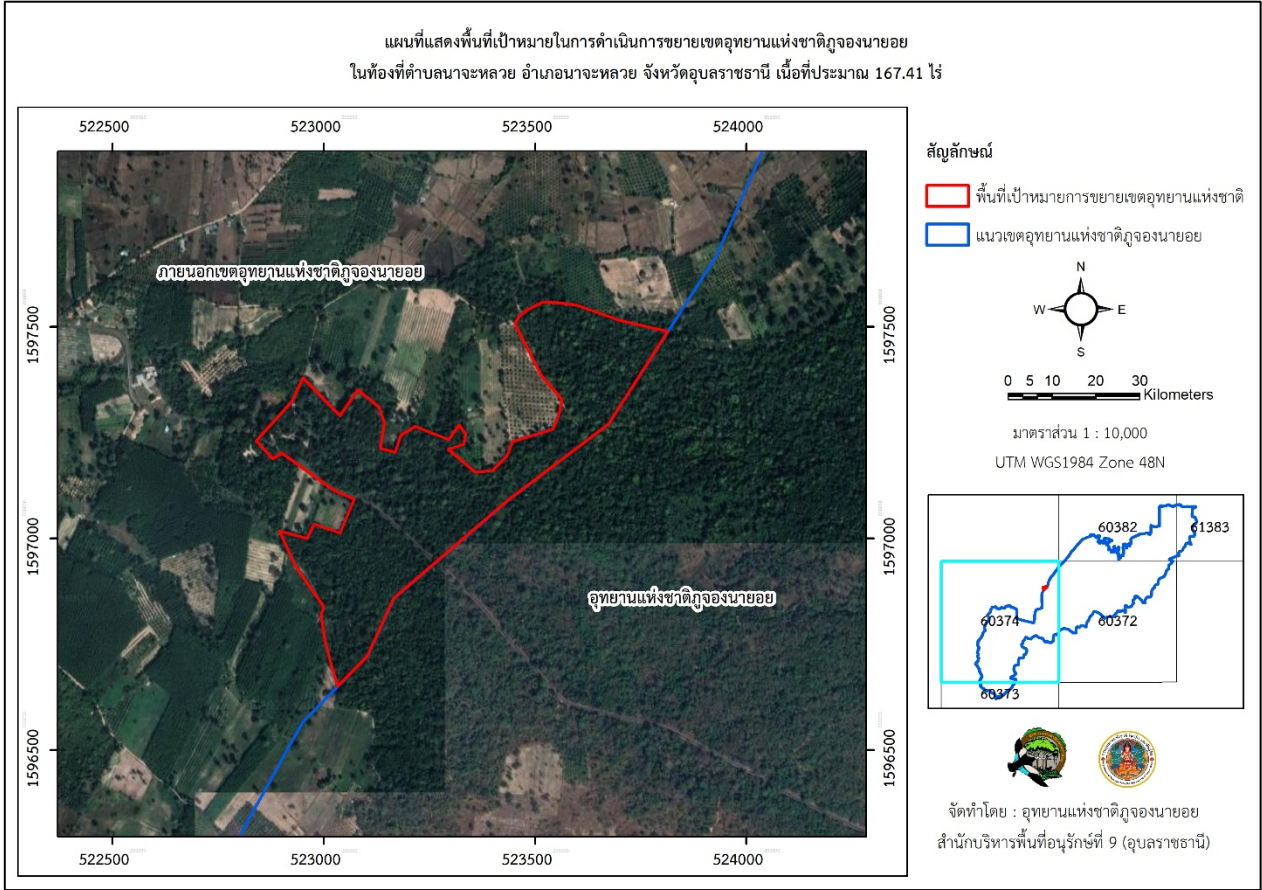
อุทยานแห่งชาติภูจองนายอย สำนักบริหารพื้นที่อนุรักษ์ที่ ๙ (อุบลราชธานี) ได้ทำการสำรวจพื้นที่ป่าสมบูรณ์ที่เป็นแนวเขตเชื่อมต่อกับพื้นที่ที่ได้มีการกำหนดให้เป็นอุทยานแห่งชาติภูจองนายอย จำนวน ๒ แปลง เนื้อที่รวมประมาณ ๓๔,๐๖๒.๖๒ ไร่ ดังนี้

๓.๑ แปลงที่ ๑ เนื้อที่ประมาณ ๑๖๗.๔๑ ไร่ ในพื้นที่ป่าไม้ ตามพระราชบัญญัติป่าไม้ พุทธศักราช ๒๔๘๔ ท้องที่ตำบลนาจะหลวย อำเภอนาจะหลวย จังหวัดอุบลราชธานี ซึ่งพื้นที่ส่วนใหญ่เป็นพื้นที่ป่าที่คงความอุดมสมบูรณ์ต่อเนื่องจากพื้นที่ป่าในเขตอุทยานแห่งชาติภูจองนายอย มีแหล่งน้ำสำคัญ อันได้แก่ ลำห้วยหลวงไหลผ่านในพื้นที่ และบางส่วนมีการใช้ประโยชน์เป็นที่ตั้งของหน่วยพิทักษ์อุทยานแห่งชาติภูจองนายอยที่ ภจ.๖ (แก่งเรือ) อยู่ติดกับถนนทางหลวงชนบทหมายเลข อบ.๔๐๕๗ (แยก ทล.๒๒๔๘ - น้ำตกห้วยหลวง) เส้นทางขึ้นที่ทำการอุทยานแห่งชาติภูจองนายอย

จากการสำรวจในพื้นที่พบว่า สภาพพื้นที่โดยทั่วไปเป็นผืนป่าใหญ่ที่คงความอุดมสมบูรณ์ และมีความต่อเนื่องเชื่อมโยงกับพื้นที่ป่าของอุทยานแห่งชาติภูจองนายอยตลอดแนวเป็นระยะทางประมาณ ๑.๒ กิโลเมตร โดยมีทรัพยากรป่าไม้และทรัพยากรสัตว์ป่าโดยสรุป ดังนี้

(๑) ทรัพยากรป่าไม้ : สามารถจำแนกออกได้ ๒ ประเภท ได้แก่ ป่าเบญจพรรณ และป่าดิบแล้ง ในบริเวณพื้นที่ที่มีความชื้น หรืออยู่ใกล้แหล่งน้ำ พันธุ์ไม้ที่พบมีความหลากหลาย เช่น กระบาก กระบก ตะเคียน ตะแบก มะปอก อระวาง เป็นต้น

(๒) ทรัพยากรสัตว์ป่า : เนื่องจากในพื้นที่ยังคงความอุดมสมบูรณ์ และมีความต่อเนื่องเชื่อมโยงกับพื้นที่ป่าของอุทยานแห่งชาติภูจองนายอย จึงเป็นแหล่งอาหารและถิ่นที่อยู่อาศัยของสัตว์ป่า ทั้งสัตว์เลี้ยงลูกด้วยนมขนาดเล็ก นก สัตว์เลื้อยคลาน และสัตว์สะเทินน้ำสะเทินบก



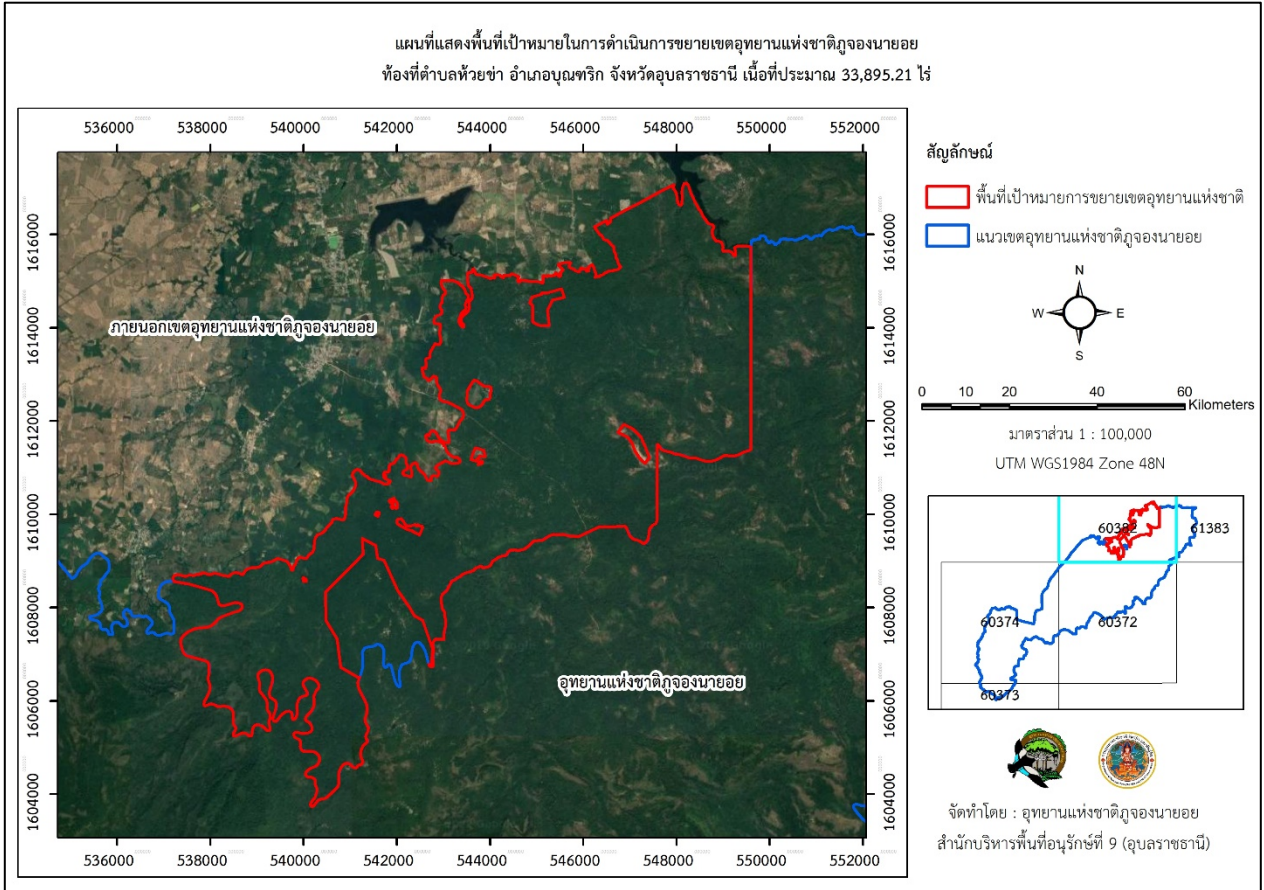
ภาพที่ ๑ แผนที่แสดงพื้นที่เป้าหมายในการดำเนินการขยายเขตอุทยานแห่งชาติภูจองนายอย
ในท้องที่ตำบลนาจะหลวย อำเภอนาจะหลวย จังหวัดอุบลราชธานี

๓.๒ แปลงที่ ๒ เนื้อที่ประมาณ ๓๓,๘๙๕.๒๑ ไร่ ในพื้นที่ป่าสงวนแห่งชาติป่าบุณฑริก ท้องที่ตำบลห้วยข่า อำเภอบุณฑริก จังหวัดอุบลราชธานี ซึ่งพื้นที่ส่วนใหญ่เป็นพื้นที่ป่าที่คงความอุดมสมบูรณ์ต่อเนื่องจากพื้นที่ป่าในเขตอุทยานแห่งชาติภูจองนายอย มีแหล่งน้ำสำคัญ อันได้แก่ ลำโดมน้อย ลำห้วยขยงใหญ่ ลำห้วยคำตาจวน ลำห้วยละมิด ลำห้วยหินดำ ลำห้วยชัน ลำห้วยหนองจอก และลำห้วยนิตดา ไหลผ่านในพื้นที่

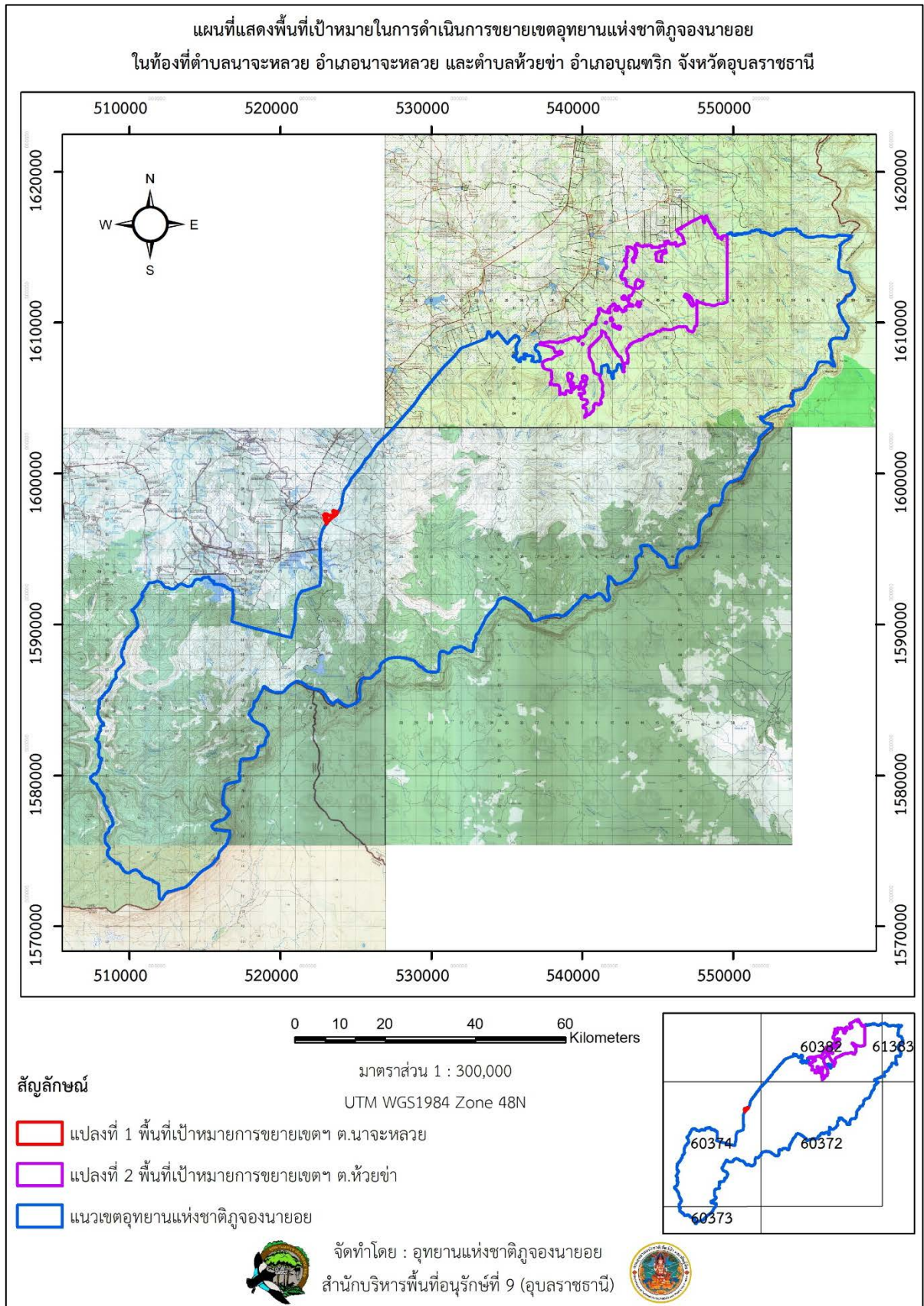
จากการสำรวจในพื้นที่พบว่า สภาพพื้นที่โดยทั่วไปเป็นผืนป่าใหญ่ที่คงความอุดมสมบูรณ์ และมีความต่อเนื่องเชื่อมโยงกับพื้นที่ป่าของอุทยานแห่งชาติภูจองนายอยตลอดแนวเป็นระยะทางประมาณ ๓๕ กิโลเมตร โดยมีทรัพยากรป่าไม้และทรัพยากรสัตว์ป่าโดยสรุป ดังนี้

(๑) ทรัพยากรป่าไม้ : สามารถจำแนกออกได้ ๓ ประเภท ได้แก่ ป่าเบญจพรรณ ป่าดิบแล้ง ในบริเวณพื้นที่ที่มีความชื้น หรืออยู่ใกล้แหล่งน้ำ และป่าเต็งรังเป็นส่วนน้อย บางส่วนเป็นทุ่งหญ้าบริเวณกว้าง พันธุ์ไม้ที่พบมีความหลากหลาย เช่น ประดู่ ชิงชัน ตะแบก กระบาก มะปอก เต็ง รัง ยางกราด ยางเหียง กัลยไม้ และพืชสมุนไพรต่างๆ นอกจากนี้ยังพบพื้นที่ที่เป็นพลาญหินที่มีบริเวณกว้าง พบทุ่งดอกไม้ป่า เช่น ฝ้ายผี กระดุมทอง สร้อยจันทร์ โคลงเคลง หล้ารากหอม เป็นต้น

(๒) ทรัพยากรสัตว์ป่า : เนื่องจากในพื้นที่ยังคงความอุดมสมบูรณ์ และมีความต่อเนื่องเชื่อมโยงกับพื้นที่ป่าของอุทยานแห่งชาติภูจองนายอย จึงเป็นแหล่งอาหารและถิ่นที่อยู่อาศัยของสัตว์ป่า ทั้งสัตว์เลี้ยงลูกด้วยนมขนาดเล็ก นก สัตว์เลื้อยคลาน และสัตว์สะเทินน้ำสะเทินบก



ภาพที่ ๒ แผนที่แสดงพื้นที่เป้าหมายในการดำเนินการขยายเขตอุทยานแห่งชาติภูจองนายอย
ในท้องที่ตำบลห้วยข่า อำเภอบุณฑริก จังหวัดอุบลราชธานี



ภาพที่ ๓ แผนที่แสดงพื้นที่เป้าหมายในการดำเนินการขยายเขตอุทยานแห่งชาติภูจองนายอย
ในท้องที่ตำบลนาจะหลวย อำเภอนาจะหลวย และตำบลห้วยข่า อำเภอภูผาทริก จังหวัดอุบลราชธานี

๔. ผู้ดำเนินการ

อุทยานแห่งชาติภูจองนายอย สำนักบริหารพื้นที่อนุรักษ์ที่ ๙ (อุบลราชธานี)

๕. วัน เวลา และสถานที่ที่จะดำเนินการ

๕.๑ ดำเนินการจัดประชุมรับฟังความคิดเห็นและการมีส่วนร่วมของผู้มีส่วนได้เสีย ชุมชนที่เกี่ยวข้อง และประชาชน ในการขยายพื้นที่อุทยานแห่งชาติภูจองนายอย จำนวน ๒ ครั้ง ดังนี้

ครั้งที่	วัน/เดือน/ปี	เวลา	ผู้มีส่วนได้เสีย/ชุมชนที่เกี่ยวข้อง	สถานที่	หมายเหตุ
๑	๑๐ มกราคม ๒๕๖๖	๐๙.๓๐ น.	<u>ห้องที่ตำบลนาจะหลวย อำเภอ</u> <u>นาจะหลวย จังหวัดอุบลราชธานี</u> (๑) บ้านแก้งเรือง หมู่ที่ ๓ (๒) บ้านโคกใหญ่ หมู่ที่ ๕ (๓) บ้านแก้งขี้เหล็ก หมู่ที่ ๙ (๔) บ้านโคกใหญ่ หมู่ที่ ๑๔ (๕) บ้านแก้งเรืองพัฒนา หมู่ที่ ๑๕	ศาลาประชาคม บ้านแก้งเรือง หมู่ที่ ๓ ตำบลนาจะหลวย อำเภอนาจะหลวย จังหวัดอุบลราชธานี	
๒	๑๒ มกราคม ๒๕๖๖	๐๙.๓๐ น.	<u>ห้องที่ตำบลห้วยข่า อำเภอบุญศรี</u> <u>จังหวัดอุบลราชธานี</u> (๑) บ้านหนองแปก หมู่ที่ ๒ (๒) บ้านหนองแปน หมู่ที่ ๓ (๓) บ้านหนองเม็ก หมู่ที่ ๔ (๔) บ้านคำบาก หมู่ที่ ๖ (๕) บ้านสร้างหอม หมู่ที่ ๗ (๖) บ้านคำแสนสุข หมู่ที่ ๒๐ (๗) บ้านหนองเม็ก หมู่ที่ ๒๑ (๘) บ้านสร้างหอม หมู่ที่ ๒๒	ห้องประชุมองค์การบริหารส่วนตำบล ห้วยข่า อำเภอบุญศรี จังหวัดอุบลราชธานี	

๕.๒ รับฟังความคิดเห็นผ่านทางเว็บไซต์ของกรมอุทยานแห่งชาติ สัตว์ป่า และพันธุ์พืช <http://portal.dnp.go.th>

๖. ขั้นตอนและระยะเวลาดำเนินการ

๖.๑ จัดทำข้อมูลการรับฟังความคิดเห็น ในการขยายพื้นที่อุทยานแห่งชาติ : เดือนตุลาคม - พฤศจิกายน ๒๕๖๕

๖.๒ ออกประกาศเชิญชวนผู้มีส่วนได้เสีย ชุมชนที่เกี่ยวข้อง และประชาชน เข้าร่วมแสดงความคิดเห็นต่อการขยายพื้นที่อุทยานแห่งชาติ : เดือนธันวาคม ๒๕๖๕

๖.๓ ปิดประกาศเชิญชวนผู้มีส่วนได้เสีย ชุมชนที่เกี่ยวข้อง และประชาชน เข้าร่วมแสดงความคิดเห็นต่อการขยายพื้นที่อุทยานแห่งชาติ ณ ที่ทำการอุทยานแห่งชาติ ศาลากลางจังหวัด ที่ว่าการอำเภอ ที่ทำการกำนัน ที่ทำการผู้ใหญ่บ้าน ที่ทำการองค์กรปกครองส่วนท้องถิ่นแห่งท้องที่ และผ่านทางเครือข่ายเทคโนโลยีสารสนเทศของกรมอุทยานแห่งชาติ สัตว์ป่า และพันธุ์พืช <http://portal.dnp.go.th> : เดือนธันวาคม ๒๕๖๕

๖.๔ ดำเนินการจัดประชุมรับฟังความคิดเห็นและการมีส่วนร่วมของผู้มีส่วนได้เสีย ชุมชนที่เกี่ยวข้อง และประชาชน ตามวัน เวลา และสถานที่ที่กำหนด : เดือนมกราคม ๒๕๖๖

๖.๕ จัดทำรายงานผลการรับฟังความคิดเห็นและการมีส่วนร่วมของผู้มีส่วนได้เสีย ชุมชนที่เกี่ยวข้อง และประชาชน : เดือนมกราคม - กุมภาพันธ์ ๒๕๖๖

๖.๖ ปิดประกาศสรุปผลการรับฟังความคิดเห็นและการมีส่วนร่วมของผู้มีส่วนได้เสีย ชุมชนที่เกี่ยวข้อง และประชาชน ณ ที่ทำการอุทยานแห่งชาติ ศาลากลางจังหวัด ที่ว่าการอำเภอ ที่ทำการกำนัน ที่ทำการผู้ใหญ่บ้าน ที่ทำการองค์กรปกครองส่วนท้องถิ่นแห่งท้องถิ่น : เดือนมกราคม - กุมภาพันธ์ ๒๕๖๖

๖.๗ รายงานผลการรับฟังความคิดเห็นและการมีส่วนร่วมของผู้มีส่วนได้เสีย ชุมชนที่เกี่ยวข้อง และประชาชน ให้กรมอุทยานแห่งชาติ สัตว์ป่า และพันธุ์พืชทราบ : เดือนกุมภาพันธ์ ๒๕๖๖

๗. ประโยชน์ และผลกระทบที่อาจเกิดขึ้น

๗.๑ ประโยชน์

๗.๑.๑ เพื่อเพิ่มพื้นที่ป่าอนุรักษ์ในพื้นที่อุทยานแห่งชาติภูจองนายอย ให้มีความอุดมสมบูรณ์ และเป็นการดำเนินการตามนโยบายป่าไม้แห่งชาติ ในการเพิ่มพื้นที่ป่าอนุรักษ์ให้ได้ร้อยละ ๒๕ ของพื้นที่ประเทศ

๗.๑.๒ เพื่อเพิ่มประสิทธิภาพการบริหารจัดการทรัพยากรธรรมชาติและสิ่งแวดล้อม และผู้มีส่วนได้เสีย ชุมชนที่เกี่ยวข้อง และประชาชนในพื้นที่ให้สามารถอยู่ร่วมกับป่าได้อย่างยั่งยืน

๗.๑.๓ เป็นแหล่งศึกษา ค้นคว้า วิจัย และพัฒนาวิชาการด้านการจัดการอุทยานแห่งชาติ

๗.๑.๔ ทรัพยากรธรรมชาติและสิ่งแวดล้อมในพื้นที่ได้รับการคุ้มครอง ดูแล รักษา อย่างเหมาะสม

๗.๒ ผลกระทบ

เมื่อพื้นที่ได้รับการประกาศให้เป็นอุทยานแห่งชาติ ตามพระราชบัญญัติอุทยานแห่งชาติ พ.ศ. ๒๕๖๒ พื้นที่ดังกล่าวจะได้รับการคุ้มครอง ดูแล รักษา โดยพระราชบัญญัติอุทยานแห่งชาติ พ.ศ. ๒๕๖๒ ในการคุ้มครองดูแลรักษาพื้นที่ รวมถึงมีการบริหารจัดการที่เข้มข้นขึ้น อาจส่งผลกระทบต่อผู้มีส่วนได้เสีย ชุมชนที่เกี่ยวข้อง และประชาชนในการเข้าใช้ประโยชน์ในพื้นที่