



ประกาศเขตรักษาพันธุ์สัตว์ป่ายอดโดม

เรื่อง การรับฟังความคิดเห็นและการมีส่วนร่วมของผู้มีส่วนได้เสีย ชุมชนที่เกี่ยวข้อง และประชาชน
เกี่ยวกับพื้นที่เตรียมการกำหนดเป็นเขตรักษาพันธุ์สัตว์ป่ายอดโดม (ขยาย)
ในท้องที่ตำบลสีวิเชียร และตำบลโดมประดิษฐ์ อำเภอน้ำยี่น จังหวัดอุบลราชธานี

ด้วยคณะกรรมการสงวนและคุ้มครองสัตว์ป่า ในคราวประชุม ครั้งที่ ๑/๒๕๖๔ เมื่อวันที่ ๘ มีนาคม ๒๕๖๔ มีมติเห็นชอบให้กรมอุทยานแห่งชาติ สัตว์ป่า และพันธุ์พืช ดำเนินการประกาศพื้นที่ป่าสงวนแห่งชาติ เพื่อเตรียมการกำหนดเป็นเขตรักษาพันธุ์สัตว์ป่า ตามพระราชบัญญัติสงวนและคุ้มครองสัตว์ป่า พ.ศ.๒๕๖๒ บริเวณพื้นที่ป่าสงวนแห่งชาติป่าฝั่งซ้ายลำโดมใหญ่ ในท้องที่ตำบลสีวิเชียร และตำบลโดมประดิษฐ์ อำเภอน้ำยี่น จังหวัดอุบลราชธานี เนื้อที่ประมาณ ๒,๙๙๔.๑๒๕ ไร่ เป็นพื้นที่เตรียมการกำหนดเป็นเขตรักษาพันธุ์สัตว์ป่ายอดโดม (ขยาย) ซึ่งประกาศกรมอุทยานแห่งชาติ สัตว์ป่า และพันธุ์พืช เรื่อง พื้นที่เตรียมการกำหนดเป็นเขตรักษาพันธุ์สัตว์ป่ายอดโดม ท้องที่ตำบลสีวิเชียร และตำบลโดมประดิษฐ์ อำเภอน้ำยี่น จังหวัดอุบลราชธานี พ.ศ.๒๕๖๔ ให้บริเวณพื้นที่ป่าสงวนแห่งชาติป่าฝั่งซ้ายลำโดมใหญ่ ในท้องที่ตำบลสีวิเชียร และตำบลโดมประดิษฐ์ อำเภอน้ำยี่น จังหวัดอุบลราชธานี เป็นพื้นที่เตรียมการกำหนดเป็นเขตรักษาพันธุ์สัตว์ป่ายอดโดม ตามพระราชบัญญัติสงวนและคุ้มครองสัตว์ป่า พ.ศ.๒๕๖๔ ประกาศ ณ วันที่ ๒๓ กรกฎาคม พ.ศ. ๒๕๖๔

การเตรียมการกำหนดเป็นเขตรักษาพันธุ์สัตว์ป่ายอดโดม ได้ผ่านกระบวนการขั้นตอนการสำรวจพื้นที่ตามแนวทางปฏิบัติและเงื่อนไขที่กำหนดเรียบร้อยแล้ว และจากการตรวจสอบรังวัดพื้นที่เพื่อเตรียมการกำหนดเป็นเขตรักษาพันธุ์สัตว์ป่ายอดโดมโดยละเอียดแล้ว พบว่ามีพื้นที่ป่าเหมาะสมกำหนดเป็นเขตรักษาพันธุ์สัตว์ป่ายอดโดม เนื้อที่ประมาณ ๓,๐๓๘.๓๐๘ ไร่ และกรมอุทยานแห่งชาติ สัตว์ป่า และพันธุ์พืช ได้ดำเนินการรังวัดจัดทำเครื่องหมายแนวเขตพื้นที่ป่าอนุรักษ์ ทิศป้ายประกาศพื้นที่เตรียมการกำหนดเป็นเขตรักษาพันธุ์สัตว์ป่ายอดโดม (ขยาย) ประชาสัมพันธ์ และสร้างความรู้ ความเข้าใจ ในการดำเนินการสำรวจรังวัด จัดทำเครื่องหมายแสดงแนวเขตในพื้นที่ป่าอนุรักษ์ ในพื้นที่เขตรักษาพันธุ์สัตว์ป่ายอดโดม จังหวัดอุบลราชธานี ให้กับผู้นำชุมชนรอบๆแนวเขตป่าอนุรักษ์ เมื่อพื้นที่ได้รับการประกาศเป็นเขตรักษาพันธุ์สัตว์ป่าแล้ว จะเป็นประโยชน์ในการควบคุมดูแลพื้นที่ โดยมีขอบเขตพื้นที่และมีเจ้าหน้าที่รับผิดชอบดูแลพื้นที่ชัดเจน และเป็นไปตามนโยบายป่าไม้แห่งชาติ ที่จะให้เพิ่มพื้นที่ป่าอนุรักษ์ให้ได้ในอัตราร้อยละ ๒๕ ของพื้นที่ประเทศ

เขตรักษาพันธุ์สัตว์ป่ายอดโดม พิจารณาแล้ว เพื่อเป็นการปฏิบัติตามพระราชบัญญัติสงวนและคุ้มครองสัตว์ป่า พ.ศ. ๒๕๖๒ และประกาศกระทรวงทรัพยากรธรรมชาติและสิ่งแวดล้อม ฉบับลงวันที่ ๑๙ มกราคม ๒๕๖๕ จึงขอประกาศเชิญชวนประชาชน ชุมชนที่เกี่ยวข้อง ผู้มีส่วนได้เสีย ร่วมแสดงความคิดเห็นเกี่ยวกับพื้นที่เตรียมการกำหนดเป็นเขตรักษาพันธุ์สัตว์ป่ายอดโดม (ขยาย) ในท้องที่ตำบลสีวิเชียร และตำบลโดมประดิษฐ์ อำเภอน้ำยี่น จังหวัดอุบลราชธานี ในวันที่ ๒๙ สิงหาคม ๒๕๖๕ เวลา ๑๐.๓๐ น. ณ ห้องประชุมพิทักษ์ไพร เขตรักษาพันธุ์สัตว์ป่ายอดโดม หรือทางเว็บไซต์ของกรมอุทยานแห่งชาติ สัตว์ป่า และพันธุ์พืช www.dnp.go.th

ประกาศ ณ วันที่ ๑๘ สิงหาคม พ.ศ. ๒๕๖๕

(นายรัฐนนท์ คีรินทร์จิรเดช)
หัวหน้าเขตรักษาพันธุ์สัตว์ป่ายอดโดม

การรับฟังความคิดเห็นและการมีส่วนร่วมของผู้ส่วนได้เสีย ชุมชนที่เกี่ยวข้อง และประชาชน
เกี่ยวกับพื้นที่เตรียมการกำหนดเป็นเขตรักษาพันธุ์สัตว์ป่ายอดโดม (ขยาย)
ในท้องที่ตำบลสีวิเชียร และตำบลโดมประดิษฐ์ อำเภอน้ำยืน จังหวัดอุบลราชธานี

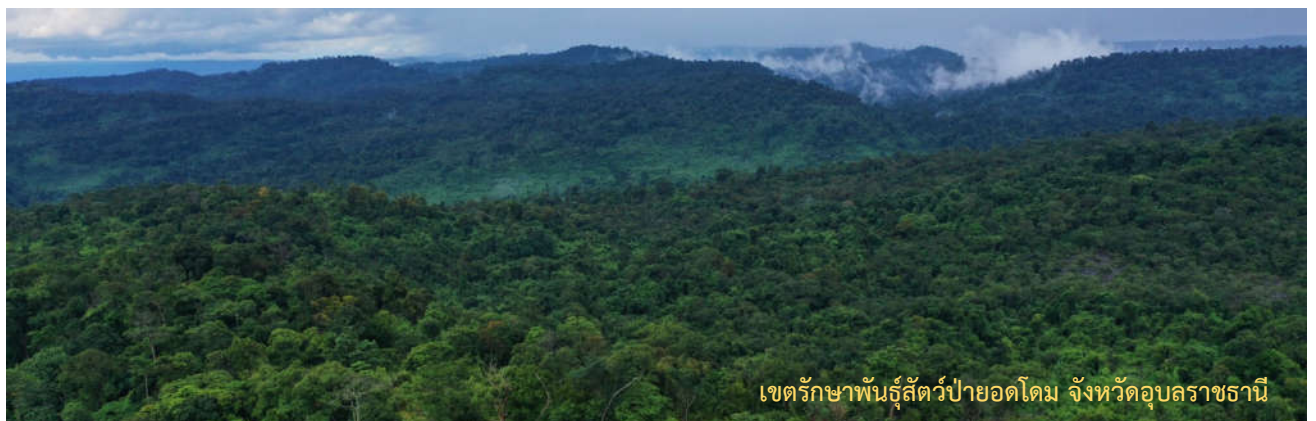
๑. เหตุผลและความจำเป็น

เขตรักษาพันธุ์สัตว์ป่ายอดโดม เป็นส่วนหนึ่งของป่าบนเทือกเขาพนมดงรักซึ่งเป็นเทือกเขากั้นพรมแดนระหว่างประเทศไทยกับประเทศกัมพูชาประชาธิปไตย และประเทศไทยกับประเทศสาธารณรัฐประชาชนลาว เนื่องจากสภาพป่าโดยทั่วไปค่อนข้างอุดมสมบูรณ์ มีสัตว์ป่าชนิดต่างๆ อาศัยอยู่อย่างชุกชุมและมีชนิดของป่าขึ้นปะปนกันหลายชนิด สภาพป่าทั่วไปเป็นภูเขาสูงชัน จึงเหมาะสมที่จะจัดตั้งเป็นพื้นที่ป่าเพื่อการอนุรักษ์เพื่อช่วยรักษาสภาพแวดล้อมตลอดจนสงวนไว้เป็นที่อยู่อาศัยของสัตว์ป่า กรมป่าไม้จึงได้กำหนดป่ายอดโดมในท้องที่ตำบลโดมประดิษฐ์ อำเภอน้ำยืน จังหวัดอุบลราชธานี ในเขตป่าสงวนแห่งชาติ ป่าฝั่งซ้ายลำโดมใหญ่ เป็นเขตรักษาพันธุ์สัตว์ป่ายอดโดม โดยตราเป็นพระราชกฤษฎีกา เมื่อวันที่ ๑๑ ตุลาคม ๒๕๒๐ ประกาศในราชกิจจานุเบกษา เล่มที่ ๙๔ ตอนที่ ๙๕ ลงวันที่ ๑๑ ตุลาคม ๒๕๒๐ มีเนื้อที่ ๑๒๖,๘๗๕ ไร่

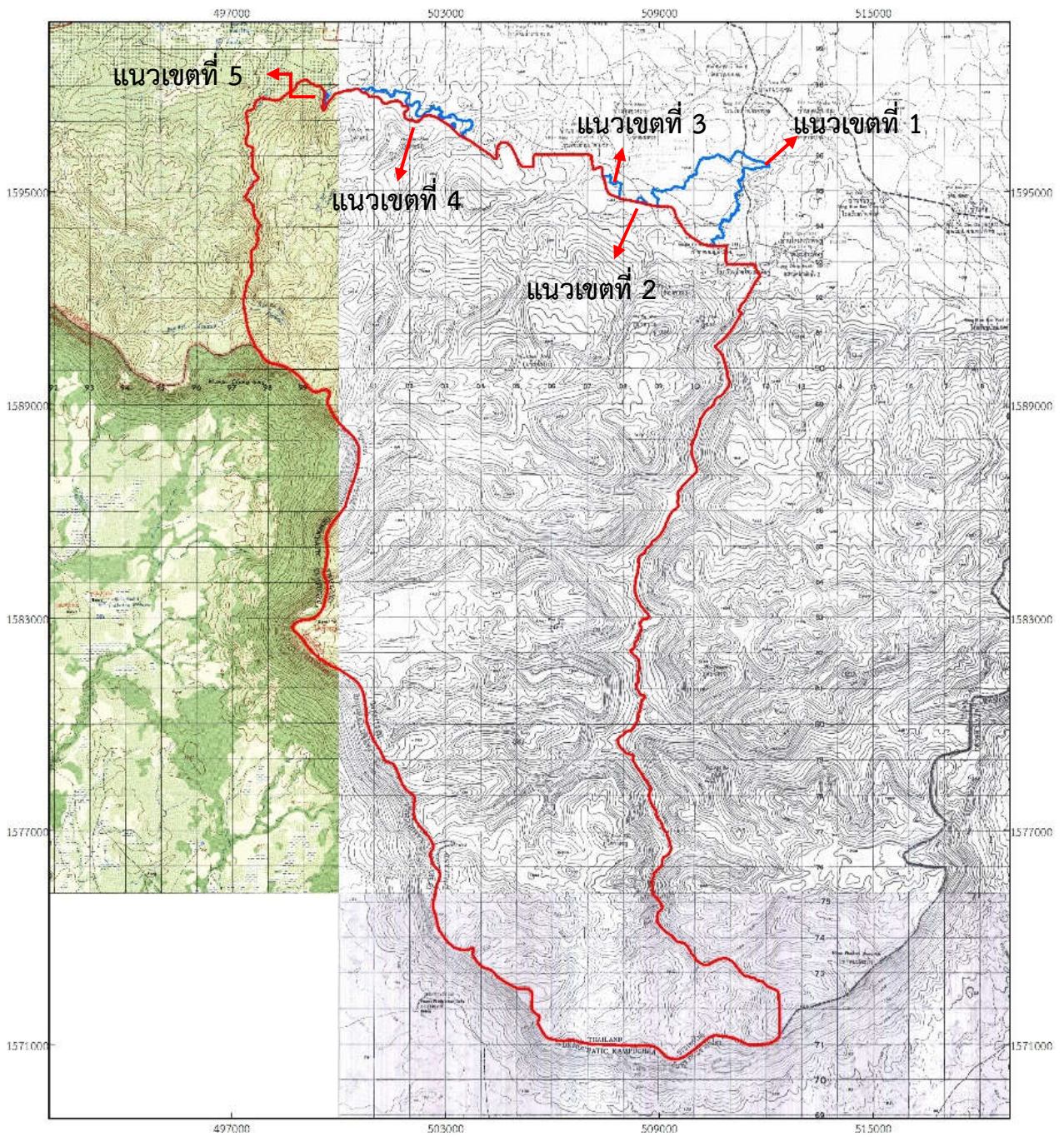
ต่อมาได้มีการตราพระราชกฤษฎีกาเปิดถอนพื้นที่เขตรักษาพันธุ์สัตว์ป่ายอดโดมบางส่วน ลงวันที่ ๒๓ สิงหาคม ๒๕๒๓ เนื้อที่ ๒๘๐ ไร่ ในท้องที่ตำบลโดมประดิษฐ์ อำเภอน้ำยืน จังหวัดอุบลราชธานี เนื่องจากกองกำกับการตำรวจตระเวนชายแดนที่ ๓ ขอใช้พื้นที่ในเขตรักษาพันธุ์สัตว์ป่ายอดโดม เป็นที่ตั้งหมวดตำรวจตระเวนชายแดนที่ ๓๑๔ ซึ่งเป็นการปฏิบัติงานเกี่ยวกับความปลอดภัยของประเทศ ประกาศในราชกิจจานุเบกษา เล่มที่ ๙๗ ตอนที่ ๑๓๑ ลงวันที่ ๒๓ สิงหาคม ๒๕๒๓

และในภายหลัง ได้มีการประกาศขยายเขตรักษาพันธุ์สัตว์ป่ายอดโดม ในท้องที่ตำบลสีวิเชียร และตำบลโดมประดิษฐ์ อำเภอน้ำยืน จังหวัดอุบลราชธานี ประกาศในราชกิจจานุเบกษาเล่มที่ ๑๐๙ ตอนที่ ๑๒๖ ลงวันที่ ๓๐ ธันวาคม ๒๕๓๕ มีเนื้อที่ผนวกเพิ่ม ๑๓,๙๗๐ ไร่ รวมเนื้อที่ของเขตรักษาพันธุ์สัตว์ป่ายอดโดมทั้งสิ้น ๑๔๐,๘๔๕ ไร่ หรือประมาณ ๒๒๕.๔ ตารางกิโลเมตร



ด้วยกรมอุทยานแห่งชาติ สัตว์ป่า และพันธุ์พืช ต้องการเพิ่มพื้นที่ป่าสมบูรณ์ให้เป็นพื้นที่ป่าอนุรักษ์ตามเป้าหมายการเพิ่มพื้นที่ป่าอนุรักษ์ให้ได้ ๒๕% ของพื้นที่ประเทศ จึงได้มีการสำรวจพื้นที่ป่าที่ยังคงมีสภาพป่าสมบูรณ์ เพื่อทำการประกาศเป็นป่าอนุรักษ์ตามกฎหมายเพิ่มเติม เขตรักษาพันธุ์สัตว์ป่ายอดโดม สำนักบริหารพื้นที่อนุรักษ์ที่ ๙ (อุบลราชธานี) ได้ทำการสำรวจพื้นที่ป่าสมบูรณ์ที่มีพื้นที่ใกล้เคียงกับแนวเขตเดิม เพื่อรักษาสภาพพื้นที่ป่าต้นน้ำที่ยังอุดมสมบูรณ์ให้คงอยู่ ป้องกันปัญหาการขยายพื้นที่ทำกินและการเข้ามาใช้ประโยชน์ของประชาชนโดยรอบ และเพื่ออนุรักษ์ความหลากหลายทางชีวภาพให้มีความ อุดมสมบูรณ์ เพื่อให้ได้ข้อมูลพื้นฐานสภาพการใช้ประโยชน์ในปัจจุบัน ตลอดจนความคิดเห็นของชุมชนที่เกี่ยวข้อง เพื่อดำเนินการผนวกเป็นพื้นที่ป่าอนุรักษ์เขตรักษาพันธุ์สัตว์ป่ายอดโดม ต่อไป



แผนที่แสดงแนวเขตพื้นที่เตรียมการผนวก เขตรักษาพันธุ์สัตว์ป่ายอดโดม



สัญลักษณ์

	แนวเขต เขตรักษาพันธุ์สัตว์ป่ายอดโดม (ตามแผนที่แนบท้ายพระราชกฤษฎีกา)
	แนวเขต เขตรักษาพันธุ์สัตว์ป่ายอดโดม (พื้นที่เตรียมการขยายเขต เนื้อที่ประมาณ 3,038 ไร่ 1 งาน 23 ตารางวา)

0 0.75 1.5 3 4.5 6 Kilometers
Indian 1975 UTM Zone 48

ข้อมูลทั่วไป

- ข้อมูลการสำรวจแนวเขตที่ ๑

ที่ตั้งเนื้อที่และอาณาเขต แนวเขตที่ ๑ บริเวณป่าห้วยยางและป่าแก่งลำดวน ตั้งอยู่บริเวณป่าด้านทิศใต้ บ้านหนองขอน ตำบลโดมประดิษฐ์ อำเภอน้ำยืน จังหวัดอุบลราชธานี อยู่ในป่าสงวนแห่งชาติ “ป่าฝั่งซ้ายลำโดมใหญ่” ค่าพิกัดกลางแปลง (UTM WGS๘๔ ZONE ๔๘ P) ๕๑๑๖๑๔ E ๑๕๙๕๖๗๑ N เนื้อที่ประมาณ ๒,๓๘๑.๑๒๙ ไร่



ทรัพยากรป่าไม้ ประกอบไปด้วย

๑. ป่าดิบแล้ง [Dry Evergreen Forest] ครอบคลุมพื้นที่ส่วนใหญ่ของเขตตามบริเวณยอดเขาสันเขา ลักษณะดินเป็นดินร่วนปนทราย หรือดินร่วนปนดินเหนียว ชั้นดินค่อนข้างลึก พันธุ์ไม้ที่สำคัญ ได้แก่ ตะแบกใหญ่ มะค่าโมง พลองใบเล็ก กระบก ตะแบกเลือด ตะเคียนหิน ประดู่ ไม้หนาม และไผ่ชาง เป็นต้น

๒. ป่าเบญจพรรณหรือป่าผสมผลัดใบ [Mixed Deciduous] พบกระจายเป็นบริเวณตอนเหนือและทิศตะวันออกของพื้นที่ มีจำนวนชนิดพืชน้อยกว่าป่าดิบแล้ง แต่ไม่มีไม้ในวงศ์ไม้ยาง และมีไม้ไผ่ขึ้นผสมหลายชนิด พันธุ์ไม้ที่สำคัญ ได้แก่ ประดู่ มะค่าโมง ตีนนก สมอพิเภก ตะคร้อ ฉนวน ตะแบกใหญ่ ไผ่ไร่ และไผ่ชนิดต่างๆ เป็นต้น

ทรัพยากรสัตว์ป่า พื้นที่มีสภาพป่าหลากหลายชนิดและยังคงอุดมสมบูรณ์ จึงเป็นแหล่งอาศัยและหากินของสัตว์ป่า ทั้งสัตว์เลี้ยงลูกด้วยนมขนาดเล็ก นก สัตว์เลื้อยคลาน และสัตว์สะเทินน้ำสะเทินบก

แผนที่แสดงแนวเขตสำรวจที่ ๑

- ข้อมูลการสำรวจแนวเขตที่ ๒

ที่ตั้งเนื้อที่และอาณาเขต แนวเขตที่ ๒ บริเวณป่าบริเวณป่าห้วยเฟือกขาด ตั้งอยู่บริเวณป่าด้านทิศใต้บ้านตายอย ตำบลโดมประดิษฐ์ อำเภอน้ำยืน จังหวัดอุบลราชธานี อยู่ในป่าสงวนแห่งชาติ “ป่าฝั่งซ้ายลำโดมใหญ่” ค่าพิกัดกลางแปลง ๔๘ P ๕๐๘๔๗๘ E ๑๕๙๔๗๓๘ N เนื้อที่ประมาณ ๑๕.๙๐๓ ไร่

ทรัพยากรป่าไม้

ป่าเบญจพรรณหรือป่าผสมผลัดใบ [Mixed Deciduous] พบกระจายเป็นบริเวณตอนเหนือและทิศตะวันออกของพื้นที่ มีจำนวนชนิดพืชน้อยกว่าป่าดิบแล้ง แต่ไม่มีไม้ในวงศ์ไม้ยาง และมีไม้ไผ่ขึ้นผสมหลายชนิด พันธุ์ไม้ที่สำคัญ ได้แก่ ประดู่ มะค่าโมง ตีนนก สมอพิเภก ตะคร้อ ฉนวน ตะแบกใหญ่ ไผ่ไร่ และไผ่ชนิดต่างๆ เป็นต้น

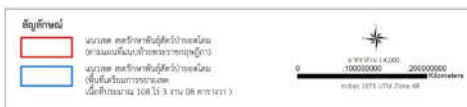
ทรัพยากรสัตว์ป่า พื้นที่มีสภาพป่าหลากหลายชนิดและยังคงอุดมสมบูรณ์ เป็นแหล่งต้นน้ำลำธารที่สำคัญหลายสาย จึงเป็นแหล่งอาศัยและหากินของสัตว์ป่า ทั้งสัตว์เลี้ยงลูกด้วยนมขนาดเล็ก นก สัตว์เลื้อยคลาน และสัตว์สะเทินน้ำสะเทินบก



แผนที่แสดงแนวเขตสำรวจที่ ๒

- ข้อมูลการสำรวจแนวเขตที่ ๓

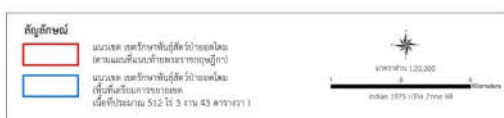
ที่ตั้งเนื้อที่และอาณาเขต แนวเขตที่ ๓.บริเวณป่าใกล้หน่วยพิทักษ์ป่าห้วยพระเจ้า ตั้งอยู่บริเวณป่าด้านทิศออกหน่วยพิทักษ์ป่าห้วยพระเจ้า ท้องที่ตำบลโดมประดิษฐ์ อำเภอน้ำยืน จังหวัดอุบลราชธานี อยู่ในป่าสงวนแห่งชาติ “ป่าฝั่งซ้ายลำโดมใหญ่” ค่าพิกัดกลางแปลง ๔๘ P ๕๐๗๖๔๐ E ๑๕๙๕๑๑๓ N เนื้อที่ประมาณ ๑๐๘.๗๖๘ ไร่



แผนที่แสดงแนวเขตสำรวจที่ ๓

- ข้อมูลการสำรวจแนวเขตที่ ๔

ที่ตั้งเนื้อที่และอาณาเขต แนวเขตที่ ๔.บริเวณหน่วยพิทักษ์ป่าถ้ำน้ำทิพย์ ตั้งอยู่บริเวณที่ทำการหน่วยพิทักษ์ป่าถ้ำน้ำทิพย์ ท้องที่ ตำบลสีวิเชียร อำเภอน้ำยืน จังหวัดอุบลราชธานี อยู่ในเขตป่าสงวนแห่งชาติ “ป่าฝั่งซ้ายลำโดมใหญ่” ค่าพิกัดกลางแปลง ๔๘ P ๕๐๗๖๔๗ E ๑๕๙๖๙๐๕ N เนื้อที่ประมาณ ๕๑๒.๘๖๓ ไร่



แผนที่แสดงแนวเขตสำรวจที่ ๔

ทรัพยากรป่าไม้ ประกอบไปด้วย

๑. **ป่าดิบแล้ง** [Dry Evergreen Forest] พบบริเวณด้านทิศตะวันออกจนถึงทิศตะวันตก ลักษณะดินเป็นดินร่วนปนทราย หรือดินร่วนปนดินเหนียว ชั้นดินค่อนข้างลึก พันธุ์ไม้ที่สำคัญ ได้แก่ ตะแบกใหญ่ มะค่าโมง พลองใบเล็ก กระบก ตะแบกเลือด ตะเคียนหิน ประดู่ ไม้หนาม และไผ่ชาง เป็นต้น

๒. **ป่าเบญจพรรณหรือป่าผสมผลัดใบ** [Mixed Deciduous] พบกระจายเป็นบริเวณตอนเหนือของพื้นที่ มีจำนวนชนิดพืชน้อยกว่าป่าดิบแล้ง แต่ไม่มีไม้ในวงศ์ไม้ยาง และมีไม้พุ่มขึ้นผสมหลายชนิด พันธุ์ไม้ที่สำคัญ ได้แก่ ประดู่ มะค่าโมง ตีนนก สมอพิเภก ตะคร้อ ฉนวน ตะแบกใหญ่ ไผ่ไร่ และไผ่ชนิดต่างๆ เป็นต้น

ทรัพยากรสัตว์ป่า พื้นที่มีสภาพป่าหลากหลายชนิดและยังคงอุดมสมบูรณ์ เป็นแหล่งอาศัยและหากินของสัตว์ป่า ทั้งสัตว์เลี้ยงลูกด้วยนมขนาดเล็ก นก สัตว์เลื้อยคลาน และสัตว์สะเทินน้ำสะเทินบก

ทรัพยากรป่าไม้ ประกอบไปด้วย

๑. **ป่าดิบแล้ง** [Dry Evergreen Forest] พบบริเวณด้านทิศตะวันออกของพื้นที่ ลักษณะดินเป็นดินร่วนปนทราย หรือดินร่วนปนดินเหนียว ชั้นดินค่อนข้างลึก พันธุ์ไม้ที่สำคัญ ได้แก่ ตะแบกใหญ่ มะค่าโมง พลองใบเล็ก กระบก ตะแบกเลือด ตะเคียนหิน ประดู่ ไม้หนาม และไผ่ชาง เป็นต้น

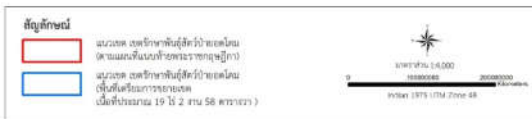
๒. **ป่าเบญจพรรณหรือป่าผสมผลัดใบ** [Mixed Deciduous] พบกระจายเป็นบริเวณตอนเหนือและทิศตะวันออกของพื้นที่ มีจำนวนชนิดพืชน้อยกว่าป่าดิบแล้ง แต่ไม่มีไม้ในวงศ์ไม้ยาง และมีไม้พุ่มขึ้นผสมหลายชนิด พันธุ์ไม้ที่สำคัญ ได้แก่ ประดู่ มะค่าโมง ตีนนก สมอพิเภก ตะคร้อ ฉนวน ตะแบกใหญ่ ไผ่ไร่ และไผ่ชนิดต่างๆ เป็นต้น

๓. **ป่าเต็งรัง** [Deciduous Dipterocarp Forest] พบบริเวณด้านทิศเหนือ และทิศตะวันตกของพื้นที่ ดินเป็นดินปนหิน ชั้นดินตื้น มีทุ่งหญ้าสลับเป็นบางพื้นที่ พันธุ์ไม้ที่สำคัญได้แก่ ยางเหียง เต็ง รังเก็ดแดง กระบก มะขามป้อม หญ้าเพ็ก และหญ้าคา เป็นต้น

ทรัพยากรสัตว์ป่า พื้นที่ที่มีสภาพป่าหลากหลายชนิดและยังคงอุดมสมบูรณ์ เป็นแหล่งอาศัยและหากินของสัตว์ป่า ทั้ง สัตว์เลี้ยงลูกด้วยนมขนาดเล็ก นก สัตว์เลื้อยคลาน และสัตว์สะเทินน้ำสะเทินบก

- ข้อมูลการสำรวจแนวเขตที่ ๕

ที่ตั้งเนื้อที่และอาณาเขต แนวเขตที่ ๕ บริเวณป่าดงดิบปกคลุม ตั้งอยู่บริเวณป่าด้านทิศตะวันออกหน่วยพิทักษ์ป่าห้วยจันทน์แดง ท้องที่ ตำบลสีวิเชียร อำเภอน้ำยืน จังหวัดอุบลราชธานี อยู่ในเขตป่าสงวนแห่งชาติ “ป่าฝั่งซ้ายลำโดมใหญ่” ค่าพิกัดกลางแปลง ๔๘ P ๐๕๐๑๘๐๐ E ๑๕๙๗๕๗๔ N เนื้อที่ประมาณ ๑๙.๖๔๓ ไร่



แผนที่แสดงแนวเขตสำรวจที่ ๕

ทรัพยากรป่าไม้ ประกอบไปด้วย

ป่าดิบแล้ง [Dry Evergreen Forest] พบบริเวณด้านทิศใต้ของพื้นที่ ลักษณะดินเป็นดินร่วนปนทราย หรือดินร่วนปนดินเหนียว ชั้นดินค่อนข้างลึก พันธุ์ไม้ที่สำคัญ ได้แก่ ตะแบกใหญ่ มะค่าโมง ประดู่ เป็นต้น

ทรัพยากรสัตว์ป่า พื้นที่ที่มีสภาพป่ายังคงอุดมสมบูรณ์บางส่วน เป็นแหล่งอาศัยและหากินของสัตว์ป่าที่สำคัญ ได้แก่ นกยูง นกเป็ดผีเล็ก สัตว์เลี้ยงลูกด้วยนมขนาดเล็ก นก สัตว์เลื้อยคลาน และสัตว์สะเทินน้ำสะเทินบก

ทั้งนี้พื้นที่บางส่วนเคยเป็นพื้นที่ใช้ประโยชน์ของราษฎร แต่ต่อมาภายหลังไม่มีความประสงค์ใช้ประโยชน์ต่อ เขตรักษาพันธุ์สัตว์ป่ายอดโดมจึงประสานหน่วยที่เกี่ยวข้องพื้นที่ดังกล่าว จากการตรวจสอบพื้นที่ดังกล่าวไม่มีการครอบครองหรือถือกรรมสิทธิ์ตามประมวลกฎหมายที่ดิน และพื้นที่ไม่มีภาระผูกพันกับหน่วยงานแต่อย่างใด

๒. วัตถุประสงค์

เพื่อรับฟังความคิดเห็นและการมีส่วนร่วมของผู้มีส่วนได้เสีย ชุมชนที่เกี่ยวข้อง และประชาชน ในการกำหนดพื้นที่เป็นเขตรักษาพันธุ์สัตว์ป่ายอดโดม (ขยาย) เนื้อที่ประมาณ ๓,๐๓๘.๓๐๘ ไร่ ในท้องที่ตำบลสีวิเชียร และตำบลโดมประดิษฐ์ อำเภอน้ำยืน จังหวัดอุบลราชธานี ตามความในมาตรา ๕ วรรคหนึ่ง มาตรา ๔๘ วรรคสาม มาตรา ๕๑ วรรคสอง แห่งพระราชบัญญัติสงวนและคุ้มครองสัตว์ป่า พ.ศ. ๒๕๖๒ ประกาศกระทรวงทรัพยากรธรรมชาติและสิ่งแวดล้อม เรื่อง การรับฟังความคิดเห็นและการมีส่วนร่วมของผู้มีส่วนได้เสีย ชุมชนที่เกี่ยวข้อง และประชาชน ในการกำหนดพื้นที่ การขยาย หรือการเพิกถอนเขตรักษาพันธุ์สัตว์ป่า และเขตห้ามล่าสัตว์ป่า พ.ศ. ๒๕๖๔ ฉบับลงวันที่ ๑๙ มกราคม ๒๕๖๕

๓. สารระสำคัญ

ด้วยคณะกรรมการสงวนและคุ้มครองสัตว์ป่า ในคราวประชุม ครั้งที่ ๑/๒๕๖๔ เมื่อวันที่ ๘ มีนาคม ๒๕๖๔ มีมติเห็นชอบให้กรมอุทยานแห่งชาติ สัตว์ป่า และพันธุ์พืช ดำเนินการประกาศพื้นที่ป่าสงวนแห่งชาติ เพื่อเตรียมการกำหนดเป็นเขตรักษาพันธุ์สัตว์ป่า ตามพระราชบัญญัติสงวนและคุ้มครองสัตว์ป่า พ.ศ.๒๕๖๒ บริเวณพื้นที่ป่าสงวนแห่งชาติป่าฝั่งซ้ายลำโดมใหญ่ ในท้องที่ตำบลสีวิเชียร และตำบลโดมประดิษฐ์ อำเภอน้ำยืน จังหวัดอุบลราชธานี เนื้อที่ประมาณ ๒,๙๙๔.๑๒๕ ไร่ เป็นพื้นที่เตรียมการกำหนดเป็นเขตรักษาพันธุ์สัตว์ป่ายอดโดม (ขยาย)

ซึ่งประกาศกรมอุทยานแห่งชาติ สัตว์ป่า และพันธุ์พืช เรื่อง พื้นที่เตรียมการกำหนดเป็นเขตรักษาพันธุ์สัตว์ป่ายอดโดม ท้องที่ตำบลสีวิเชียร และตำบลโดมประดิษฐ์ อำเภอน้ำยี่น จังหวัดอุบลราชธานี พ.ศ.๒๕๖๔ ให้บริเวณพื้นที่ป่าสงวนแห่งชาติป่าฝั่งซ้ายลำโดมใหญ่ ในท้องที่ตำบลสีวิเชียร และตำบลโดมประดิษฐ์ อำเภอน้ำยี่น จังหวัดอุบลราชธานี เป็นพื้นที่เตรียมการกำหนดเป็นเขตรักษาพันธุ์สัตว์ป่ายอดโดม ตามพระราชบัญญัติสงวนและคุ้มครองสัตว์ป่า พ.ศ.๒๕๖๔ ประกาศ ณ วันที่ ๒๓ กรกฎาคม พ.ศ.๒๕๖๔

การเตรียมการกำหนดเป็นเขตรักษาพันธุ์สัตว์ป่ายอดโดม ตามประกาศกรมอุทยานแห่งชาติ สัตว์ป่า และพันธุ์พืช ฉบับลงวันที่ ๒๓ กรกฎาคม ๒๕๖๔ ดังกล่าวนี้ ได้ผ่านกระบวนการขั้นตอนการสำรวจพื้นที่ตามแนวทางปฏิบัติและเงื่อนไขที่กำหนด ประกอบด้วย พื้นที่ไม่มีอาคารครอบครองหรือถือกรรมสิทธิ์ตามประมวลกฎหมายที่ดิน พื้นที่ไม่มีภาระผูกพัน (พื้นที่สวนป่า พื้นที่ป่าชุมชนที่ขึ้นทะเบียนแล้ว เป็นต้น) ในการสำรวจพื้นที่ที่มีผู้นำชุมชนและชาวบ้านร่วมทำการสำรวจ ผ่านการทำประชาคมหมู่บ้านในพื้นที่ และมีการเสนอพิจารณาคณะกรรมการระดับอำเภอและจังหวัดพื้นที่แล้ว และจากการตรวจสอบรังวัดพื้นที่เพื่อเตรียมการกำหนดเป็นเขตรักษาพันธุ์สัตว์ป่ายอดโดมโดยละเอียดแล้ว พบว่ามีพื้นที่ป่าเหมาะสมกำหนดเป็นเขตรักษาพันธุ์สัตว์ป่ายอดโดม เนื้อที่ประมาณ ๓,๐๓๘.๓๐๘ ไร่ และกรมอุทยานแห่งชาติ สัตว์ป่า และพันธุ์พืช ได้ดำเนินการรังวัดจัดทำเครื่องหมายแนวเขตพื้นที่ป่าอนุรักษ์ ดัดป้ายประกาศพื้นที่เตรียมการกำหนดเป็นเขตรักษาพันธุ์สัตว์ป่ายอดโดม (ขยาย) ประชาสัมพันธ์ และสร้างความรู้ ความเข้าใจ ในการดำเนินการสำรวจรังวัด จัดทำเครื่องหมายแสดงแนวเขตในพื้นที่ป่าอนุรักษ์ ในพื้นที่เขตรักษาพันธุ์สัตว์ป่ายอดโดม จังหวัดอุบลราชธานี ให้กับผู้นำชุมชนรอบๆแนวเขตป่าอนุรักษ์ เมื่อพื้นที่ได้รับการประกาศเป็นเขตรักษาพันธุ์สัตว์ป่าแล้ว จะเป็นประโยชน์ในการควบคุมดูแลพื้นที่ โดยมีขอบเขตพื้นที่และมีเจ้าหน้าที่รับผิดชอบดูแลพื้นที่ชัดเจน และเป็นไปตามนโยบายป่าไม้แห่งชาติ ที่จะให้เพิ่มพื้นที่ป่าอนุรักษ์ให้ได้ในอัตราร้อยละ ๒๕ ของพื้นที่ประเทศ เจ้าหน้าที่ผู้ร่วมตรวจสอบมีความเห็นร่วมกันว่า การกำหนดพื้นที่เป็นเขตรักษาพันธุ์สัตว์ป่ายอดโดม (เพิ่มเติม) จะไม่มีผลกระทบต่อกรมป่าไม้แต่อย่างใด

๔. ผู้ดำเนินการ

เขตรักษาพันธุ์สัตว์ป่ายอดโดม และสำนักบริหารพื้นที่อนุรักษ์ที่ ๙ (อุบลราชธานี)

๕. วัน เวลา และสถานที่ดำเนินการ

ว/ด/ป	เวลา	ผู้มีส่วนได้เสีย/ ชุมชนที่เกี่ยวข้อง	สถานที่ดำเนินการ	หมายเหตุ
๒๙ สิงหาคม ๒๕๖๕	๑๐.๓๐ น. เป็นต้นไป	ตำบลโดมประดิษฐ์ ๑. บ้านหนองครก หมู่ที่ ๖ ๒. บ้านตายอย หมู่ที่ ๑๑ ๓. บ้านหนองแวง หมู่ที่ ๑๕ ๔. บ้านหนองซอน หมู่ที่ ๕ ๕. บ้านหนองซอนพัฒนา หมู่ที่ ๒๑ ๖. บ้านแฮ่ดอน หมู่ ๑ ๗. บ้านโดมประดิษฐ์ หมู่ ๑๘ ตำบลสีวิเชียร ๑. บ้านสีวิเชียร หมู่ที่ ๑๐ ๒. บ้านโนนเจริญ หมู่ที่ ๔ ๓. บ้านศรีบุญเรือง หมู่ที่ ๑๒ ๔. บ้านคำข่า หมู่ที่ ๑๑	ห้องประชุมพิทักษ์ไพร เขตรักษาพันธุ์สัตว์ป่ายอดโดม ตำบลโดมประดิษฐ์ อำเภอน้ำยี่น จังหวัดอุบลราชธานี	

๖. ขั้นตอนการดำเนินการ

- จัดทำหนังสือเชิญประชุม
- ประกาศเชิญชวนรับฟังความคิดเห็นของผู้ที่เกี่ยวข้องทางเว็บไซต์ของกรมอุทยานแห่งชาติ สัตว์ป่า และพันธุ์พืช www.dnp.go.th
- ปิดประกาศการรับฟังความคิดเห็น ณ ที่ทำการเขตรักษาพันธุ์สัตว์ป่ายอดโดม ตำบลโดมประดิษฐ์ อำเภอน้ำยืน จังหวัดอุบลราชธานี ศาลากลางจังหวัดอุบลราชธานี ที่ว่าการอำเภอน้ำยืน ที่ทำการกำนัน ที่ทำการผู้ใหญ่บ้าน ที่ทำการองค์กรปกครองส่วนท้องถิ่น
- ประชาสัมพันธ์เชิญชวนรับฟังความคิดเห็นของผู้ที่เกี่ยวข้องผ่านหอกระจายข่าวของชุมชน
- ดำเนินการจัดประชุมรับฟังความคิดเห็นและการมีส่วนร่วมของผู้ส่วนได้เสีย ชุมชนที่เกี่ยวข้อง และประชาชน ตามวัน เวลา สถานที่ที่กำหนด (ปฏิบัติภายใต้มาตรการป้องกันการแพร่ระบาดของโรคติดเชื้อไวรัสโคโรนา ๒๐๑๙ (COVID-๑๙))
- ปิดประกาศผลการประชุมรับฟังความคิดเห็นและการมีส่วนร่วมของผู้ส่วนได้เสีย ชุมชนที่เกี่ยวข้อง และประชาชน
- สรุปรายงานผลการรับฟังความคิดเห็นและการมีส่วนร่วมของผู้ส่วนได้เสีย ชุมชนที่เกี่ยวข้อง และประชาชน เพื่อรายงานกรมอุทยานแห่งชาติ สัตว์ป่า และพันธุ์พืช

๗. ระยะเวลาดำเนินการ

สิงหาคม – กันยายน พ.ศ. ๒๕๖๕

๘. ประโยชน์ที่ได้รับ

๑. เป็นแหล่งต้นน้ำลำธาร
๒. เป็นตัวควบคุมระบบนิเวศให้คงความสมดุล
๓. เป็นแหล่งศึกษา ค้นคว้า วิจัยทางวิชาการทางวิทยาศาสตร์แขนงต่างๆ โดยเฉพาะสาขาชีววิทยา
๔. เป็นสื่อกลางในการสร้างจิตสำนึกและเผยแพร่ความรู้ด้านการอนุรักษ์ทรัพยากรธรรมชาติ สู่ประชาชน
๕. เป็นการป้องกันมิให้สัตว์ป่าที่หายากต้องสูญพันธุ์ และมีแหล่งที่อยู่อาศัยของสัตว์ป่าโดยปลอดภัย
๖. สัตว์ป่าได้รับความคุ้มครองและปลอดภัยทำให้สามารถสืบพันธุ์เพิ่มจำนวนมากขึ้นและกระจายออกไปยังแหล่งใกล้เคียง
๗. พื้นที่ป่าและสภาพแวดล้อมอื่นๆ จะได้รับความคุ้มครอง ดูแลรักษาอย่างเข้มข้น ไม่ให้ถูกทำลายป่าต้นน้ำจะคงอยู่ตลอดไป
๘. ช่วยส่งเสริมการท่องเที่ยวให้กว้างขวางยิ่งขึ้น และจะนำมาซึ่งรายได้ของประชาชนในท้องถิ่น
๙. เป็นสถานที่พักผ่อนหย่อนใจของประชาชนทั่วไป

๙. ผลกระทบ

จากการตรวจสอบพื้นที่เพื่อเตรียมการกำหนดเป็นเขตรักษาพันธุ์สัตว์ป่ายอดโดม เนื้อที่ประมาณ ๓,๐๓๘.๓๐๘ ไร่ บริเวณพื้นที่ป่าสงวนแห่งชาติป่าฝั่งซ้ายลำโดมใหญ่ ในท้องที่ตำบลสีวิเชียร และตำบลโดมประดิษฐ์ อำเภอน้ำยืน จังหวัดอุบลราชธานี โดยร่วมกับเจ้าหน้าที่กรมอุทยานแห่งชาติ สัตว์ป่า และพันธุ์พืช เจ้าหน้าที่กรมป่าไม้ หน่วยงานในพื้นที่ ผู้นำชุมชน ผลปรากฏว่าพื้นที่มีสภาพเป็นป่าธรรมชาติ มีความสมบูรณ์ และไม่มีการเข้าทำประโยชน์ในพื้นที่แต่อย่างใด