



แผนบริหารจัดการความเสี่ยง
กรมอุทยานแห่งชาติ สัตว์ป่า และพันธุ์พืช
ประจำปีงบประมาณ พ.ศ. ๒๕๖๔

ส่วนติดตามประเมินผล
สำนักแผนงานและสารสนเทศ

คำนำ

การบริหารความเสี่ยงนั้น มีความสำคัญและมีความจำเป็นอย่างยิ่งที่จะป้องกันและควบคุม ปัญหาความเสี่ยงด้านต่างๆ ที่อาจเกิดขึ้นจากสถานการณ์ความไม่แน่นอน ซึ่งมีผลกระทบต่อความสำคัญ ขององค์กรโดยรวม ดังนั้น การบริหารความเสี่ยงที่ดี คือ การที่คนในองค์กรทุกฝ่ายได้มีส่วนร่วมในการวิเคราะห์ ตรวจสอบประเมินความเสี่ยง และผลกระทบที่อาจเกิดขึ้นกับองค์กรอยู่เสมอ อีกทั้งร่วมกันวางแผนป้องกัน และควบคุมให้เหมาะสมกับภารกิจ เพื่อลดสภาพปัญหาหรือหลีกเลี่ยง ความเสี่ยงที่อาจสร้างความเสียหาย หรือสูญเสียให้กับองค์กรได้อย่างมีประสิทธิภาพและประสิทธิผล กรมอุทยานแห่งชาติ สัตว์ป่า และพันธุ์พืช จึงได้ดำเนินการจัดทำแผนบริหารจัดการความเสี่ยงโดยถือปฏิบัติตามหลักเกณฑ์กระทรวงการคลังว่าด้วย มาตรฐานและหลักเกณฑ์ปฏิบัติการบริหารจัดการความเสี่ยงสำหรับหน่วยงานของรัฐ พ.ศ. ๒๕๖๒ ข้อ ๕ โดยมี วัตถุประสงค์เพื่อให้หน่วยงานมีการบริหารจัดการความเสี่ยง เป็นไปตามบทบัญญัติแห่งพระราชบัญญัติวินัย การเงินการคลังภาครัฐ พ.ศ. ๒๕๖๑ มาตรา ๗๙ บัญญัติให้หน่วยงานของรัฐจัดให้มีการตรวจสอบภายใน การควบคุมภายในและการบริหารจัดการความเสี่ยง โดยถือปฏิบัติตามมาตรฐานและหลักเกณฑ์ที่ กระทรวงการคลังกำหนด

แผนบริหารจัดการความเสี่ยงของกรมอุทยานแห่งชาติ สัตว์ป่า และพันธุ์พืชปีงบประมาณ พ.ศ. ๒๕๖๓ ฉบับนี้ จัดทำขึ้นเพื่อให้ผู้บริหารและผู้ปฏิบัติงานทุกฝ่าย ได้มีแนวทางการบริหารความเสี่ยง ในระดับองค์กรที่ชัดเจน และสามารถนำไปประยุกต์การจัดทำแผนบริหารจัดการความเสี่ยงในระดับสำนักได้ โดยแบ่ง ความเสี่ยงออกเป็น ๔ ด้านตามมาตรฐาน COSO (Committee of Sponsoring Organization of the Treadway Commission) เพื่อเตรียมรองรับการเปลี่ยนแปลง ที่อาจจะเกิดขึ้น จากการดำเนินแผนงาน/ โครงการที่สำคัญ ได้แก่

๑. ความเสี่ยงด้านกลยุทธ์ (Strategic Risk)
๒. ความเสี่ยงด้านการปฏิบัติงาน (Operation Risk)
๓. ความเสี่ยงด้านการเงิน (Financial Risk)
๔. ความเสี่ยงด้านการปฏิบัติงานตามกฎหมาย/กฎระเบียบ (Compliance Risk)

กรมอุทยานแห่งชาติ สัตว์ป่า และพันธุ์พืช หวังเป็นอย่างยิ่งว่า ผู้บริหาร และผู้ปฏิบัติงานของ กรมอุทยานแห่งชาติ สัตว์ป่า และพันธุ์พืช จะให้ความสำคัญและนำแผนบริหารจัดการความเสี่ยงฉบับนี้ ไปประยุกต์ใช้เพื่อเป็นเครื่องมือ และแนวทางในการดำเนินงานให้บังเกิดผลสำเร็จอย่างเป็นระบบและเป็น รูปธรรม ทั้งนี้ เพื่อให้เกิดประโยชน์สูงสุดต่อกรมอุทยานแห่งชาติ สัตว์ป่า และพันธุ์พืช ต่อไป

กรมอุทยานแห่งชาติ สัตว์ป่า และพันธุ์พืช
กุมภาพันธ์ ๒๕๖๔

สารบัญ

ส่วนที่ ๑ บทนำ

๑.๑ หลักการและเหตุผล	๑
๑.๒ ข้อมูลพื้นฐานกรมอุทยานแห่งชาติ สัตว์ป่า และพันธุ์พืช	๑
๑.๓ หน้าที่ตามกฎหมาย	๒
๑.๔ สภาพแวดล้อมของส่วนราชการ	๒
๑.๕ โครงสร้างและการแบ่งส่วนราชการภายใน ของกรมอุทยานแห่งชาติ สัตว์ป่า และพันธุ์พืช	๕
๑.๖ โครงสร้างการบริหารจัดการความเสี่ยง กรมอุทยานแห่งชาติ สัตว์ป่า และพันธุ์พืช	๖

ส่วนที่ ๒ การบริหารจัดการความเสี่ยง

๒.๑ ความหมายและคำจำกัดความ	๙
๒.๒ วัตถุประสงค์ของแผนบริหารจัดการความเสี่ยง	๑๐
๒.๓ เป้าหมายของแผนบริหารจัดการความเสี่ยง	๑๐
๒.๔ ประโยชน์ของการบริหารจัดการความเสี่ยง	๑๐
๒.๕ กรอบการบริหารจัดการความเสี่ยง (Framework)	๑๑
๒.๖ กระบวนการบริหารจัดการความเสี่ยง	๑๒
- การกำหนดวัตถุประสงค์ (Establish the Context)	๑๓
- การระบุความเสี่ยง (Risk Identification)	๑๓
- การประเมินความเสี่ยง (Risk Assessment)	๑๔
- การจัดการความเสี่ยง (Risk Responses)	๑๘
- การติดตามและการรายงานผล (Monitoring and Reporting)	๑๙

ส่วนที่ ๓ การจัดทำแผนบริหารจัดการความเสี่ยง กรมอุทยานแห่งชาติ สัตว์ป่า และพันธุ์พืช

๓.๑ การพิจารณาภารกิจเพื่อคัดเลือกมาทำแผนบริหารจัดการความเสี่ยง กรมอุทยานแห่งชาติ สัตว์ป่า และพันธุ์พืช ประจำปีงบประมาณ พ.ศ. ๒๕๖๔	๒๑
๓.๒ การระบุความเสี่ยง Risk Identification	๒๓
๓.๓ การประเมินผลกระทบความเสี่ยง	๒๕
๓.๔ แผนบริหารจัดการความเสี่ยงกรมอุทยานแห่งชาติ สัตว์ป่า และพันธุ์พืช ประจำปีงบประมาณ พ.ศ. ๒๕๖๔	๓๓

ส่วนที่ ๔ การรายงานและการติดตามประเมินผลการบริหารความเสี่ยง

๔.๑ การติดตามและรายงานผล	๓๕
--------------------------	----

ภาคผนวก

ส่วนที่ ๑ บทนำ

๑.๑ หลักการและเหตุผล

ด้วยพระราชบัญญัติวินัยการเงินการคลังของรัฐ พ.ศ. ๒๕๖๑ หมวด ๔ การบัญชี การรายงาน และการตรวจสอบ มาตรา ๗๖ บัญญัติให้หน่วยงานของรัฐจัดให้มีการตรวจสอบภายใน การควบคุมภายใน และการบริหารจัดการความเสี่ยง โดยให้ถือปฏิบัติตามมาตรฐานและหลักเกณฑ์ที่กระทรวงการคลังกำหนด กระทรวงการคลังจึงได้กำหนดหลักเกณฑ์กระทรวงการคลังว่าด้วยมาตรฐานและหลักเกณฑ์ปฏิบัติการบริหารจัดการความเสี่ยงสำหรับหน่วยงานของรัฐ พ.ศ. ๒๕๖๒ ให้หน่วยงานของรัฐจัดให้มีการบริหารจัดการความเสี่ยง เพื่อให้การดำเนินงานบรรลุวัตถุประสงค์ตามยุทธศาสตร์ที่หน่วยงานของรัฐกำหนด ตามแนวทางการบริหารจัดการความเสี่ยงของสากลมากำหนดให้เหมาะสมกับบริบทของหน่วยงานในประเทศไทย

การบริหารจัดการความเสี่ยง มีความสำคัญและมีความจำเป็นอย่างยิ่งที่จะป้องกันและควบคุม ปัญหาความเสี่ยงด้านต่าง ๆ ที่อาจเกิดขึ้นจากสถานการณ์ความไม่แน่นอน ซึ่งมีผลกระทบต่อความสำคัญขององค์กรโดยรวม ดังนั้น การบริหารความเสี่ยงที่ดี คือ การที่คนในองค์กรทุกฝ่ายได้มีส่วนร่วมในการวิเคราะห์ ตรวจสอบประเมินความเสี่ยง และผลกระทบที่อาจเกิดขึ้นกับองค์กรอยู่เสมอ อีกทั้งร่วมกันวางแผนป้องกันและควบคุมให้เหมาะสมกับภารกิจ เพื่อลดสภาพปัญหาหรือหลีกเลี่ยง ความเสี่ยงที่อาจสร้างความเสียหายหรือสูญเสียให้กับองค์กรได้อย่างมีประสิทธิภาพและประสิทธิผล

กรมอุทยานแห่งชาติ สัตว์ป่า และพันธุ์พืช เล็งเห็นถึงความสำคัญของการบริหารความเสี่ยง เพื่อเพิ่มประสิทธิภาพการดำเนินงาน ให้บรรลุเป้าหมายที่หน่วยงานกำหนด จึงได้ดำเนินการจัดทำแผนบริหารจัดการความเสี่ยงโดยถือปฏิบัติตามหลักเกณฑ์กระทรวงการคลังว่าด้วยมาตรฐานและหลักเกณฑ์ปฏิบัติการบริหารจัดการความเสี่ยงสำหรับหน่วยงาน พ.ศ. ๒๕๖๒ โดยดำเนินการวิเคราะห์ จัดทำแผนบริหารความเสี่ยง กำหนดมาตรการจัดการความเสี่ยงการรายงาน และติดตามผลการบริหารความเสี่ยง เพื่อให้การบริหาร ความเสี่ยงของกรมอุทยานแห่งชาติ สัตว์ป่า และพันธุ์พืช บรรลุผลสำเร็จตามหลักเกณฑ์กระทรวงการคลังว่า ด้วยมาตรฐานและหลักเกณฑ์ปฏิบัติการบริหารจัดการความเสี่ยงสำหรับหน่วยงานของรัฐ พ.ศ. ๒๕๖๒ อย่างมี ประสิทธิภาพ

๑.๒ ข้อมูลพื้นฐานกรมอุทยานแห่งชาติ สัตว์ป่า และพันธุ์พืช

กรมอุทยานแห่งชาติ สัตว์ป่า และพันธุ์พืช มีภารกิจเกี่ยวกับการอนุรักษ์ ส่งเสริม และฟื้นฟู ทรัพยากรป่าไม้ สัตว์ป่า และพันธุ์พืช ในเขตพื้นที่ป่าเพื่อการอนุรักษ์ โดยการควบคุม ป้องกัน พื้นที่ป่าอนุรักษ์ เดิมที่มีอยู่ และพื้นที่ป่าเสื่อมโทรมให้กลับสมบูรณ์ ด้วยกลยุทธ์การส่งเสริม กระตุ้น และปลูกจิตสำนึกให้ชุมชน มีความรู้สึกหวงแหน และการมีส่วนร่วมในการดูแลทรัพยากรท้องถิ่น เพื่อเป็นการรักษาสมดุลของระบบนิเวศ และสิ่งแวดล้อม ตลอดจนความหลากหลายทางชีวภาพ สำหรับเป็นแหล่งต้นน้ำลำธาร แหล่งที่อยู่อาศัย ของสัตว์ป่า แหล่งอาหาร แหล่งนันทนาการ และการท่องเที่ยวทางธรรมชาติของประชาชน

๑.๓ หน้าที่ตามกฎหมาย

ตามกฎหมายกระทรวงแบ่งส่วนราชการกรมอุทยานแห่งชาติ สัตว์ป่า และพันธุ์พืช กระทรวงทรัพยากรธรรมชาติและสิ่งแวดล้อม พ.ศ. ๒๕๔๗ ได้แก่

๑) อนุรักษ์ คุ้มครอง ดูแล รักษาทรัพยากรป่าไม้และสัตว์ป่าให้มีสมดุลตามธรรมชาติ และให้มีการใช้ทรัพยากรธรรมชาติอย่างยั่งยืนที่เกิดประโยชน์สูงสุดทางด้านเศรษฐกิจและสังคม

๒) ฟื้นฟู แก้ไข ความเสื่อมโทรมของทรัพยากรธรรมชาติและระบบนิเวศในพื้นที่ป่าไม้

๓) ควบคุม กำกับดูแล ป้องกันการบุกรุก การทำลายป่า และการกระทำผิดตามกฎหมายว่าด้วยป่าไม้ กฎหมาย ว่าด้วยป่าสงวนแห่งชาติ กฎหมายว่าด้วยอุทยานแห่งชาติ กฎหมายว่าด้วยการสงวนและคุ้มครองสัตว์ป่าและกฎหมายอื่นที่เกี่ยวข้อง

๔) ศึกษา วิจัย และพัฒนาวิธีการอนุรักษ์ การบริหารจัดการ และฟื้นฟูทรัพยากรป่าไม้ สัตว์ป่า และความหลากหลายทางชีวภาพ

๕) กำหนดมาตรการและมาตรฐานเกี่ยวกับการอนุรักษ์ บริหารจัดการและการใช้ประโยชน์จากทรัพยากรป่าไม้และสัตว์ป่า

๖) บริการข้อมูลสารสนเทศและถ่ายทอดเทคโนโลยีด้านป่าไม้

๗) ปฏิบัติการอื่นใดตามที่กฎหมายกำหนดให้เป็นอำนาจหน้าที่ของกรมอุทยานแห่งชาติ สัตว์ป่า และพันธุ์พืช หรือตามที่กระทรวงหรือคณะรัฐมนตรีมอบหมาย

พื้นที่อนุรักษ์ หมายถึง พื้นที่ในความรับผิดชอบของกรมอุทยานแห่งชาติ สัตว์ป่า และพันธุ์พืช ที่ได้ประกาศในพระราชกฤษฎีกา กฎกระทรวง กฎหมาย และระเบียบของทางราชการ

๑.๔ สภาพแวดล้อมของส่วนราชการ

(๑) พันธกิจหรือหน้าที่ตามกฎหมาย

๑) อนุรักษ์ คุ้มครอง และฟื้นฟูทรัพยากรป่าไม้และสัตว์ป่า

๒) วิจัย พัฒนา และให้บริการด้านวิชาการ

๓) บริหารจัดการทรัพยากรป่าไม้และสัตว์ป่า โดยการมีส่วนร่วมบนพื้นฐานเทคโนโลยีที่เหมาะสม

๔) ส่งเสริมการใช้ประโยชน์จากทรัพยากรธรรมชาติอย่างสมดุลและยั่งยืน

(๒) วิสัยทัศน์ ประเด็นยุทธศาสตร์ เป้าประสงค์ และค่านิยม

วิสัยทัศน์

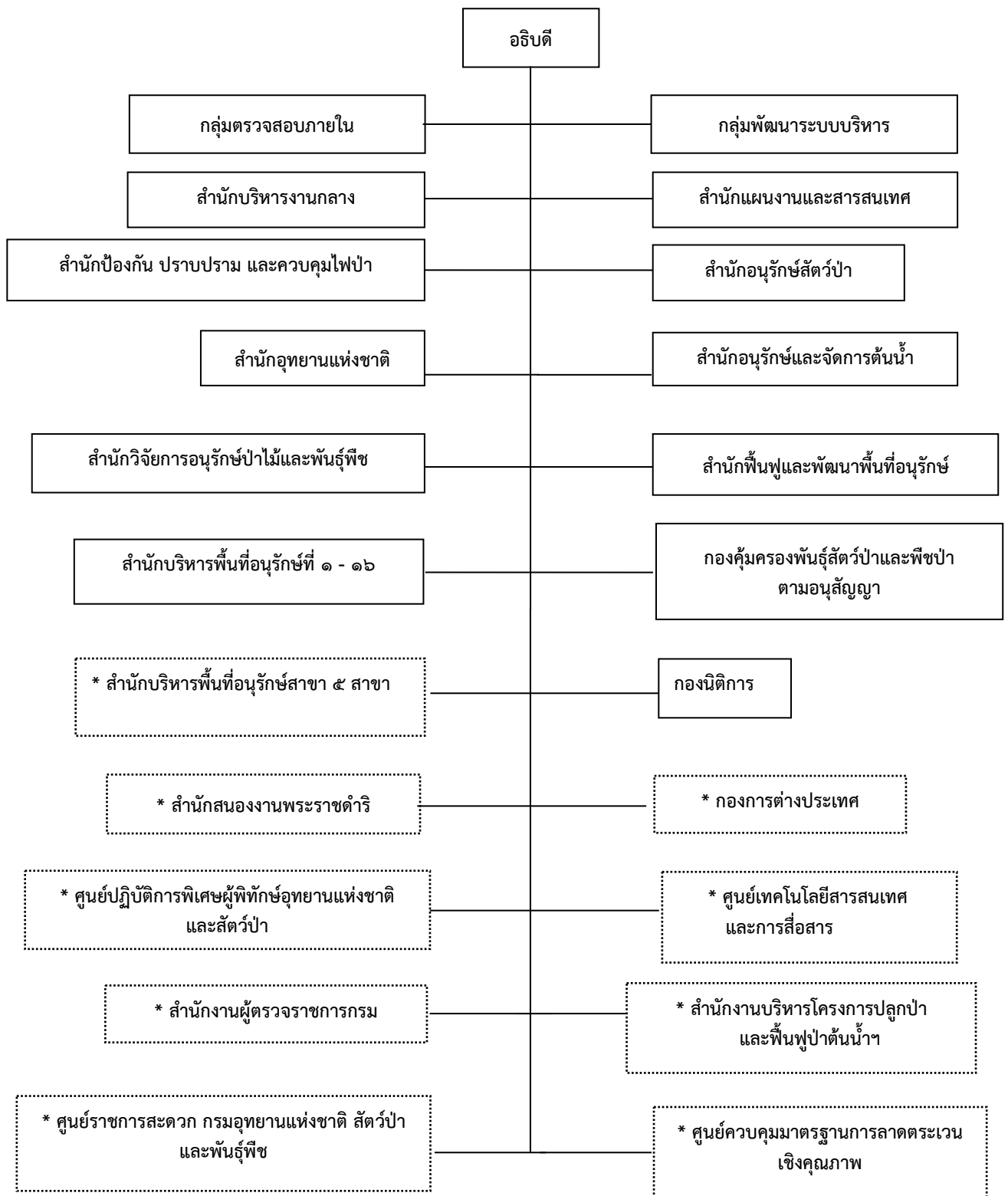
- เพิ่มพื้นที่ป่าอนุรักษ์ให้ได้ร้อยละ ๒๕ ของพื้นที่ประเทศ ภายในปี ๒๕๖๙

ประเด็นยุทธศาสตร์	เป้าประสงค์
๑. ด้านการป้องกันการบุกรุกทำลายทรัพยากรป่าไม้อย่างบูรณาการ	ระงับ ยับยั้งการบุกรุกทำลายทรัพยากรป่าไม้ การใช้ประโยชน์ที่ดินป่าไม้ การครอบครองพื้นที่ป่าไม้โดยผิดกฎหมาย การทวงคืนพื้นที่ป่าให้กลับมาเป็นพื้นที่ของรัฐ และเพิ่มพื้นที่ป่าอนุรักษ์เพื่อคงความอุดมสมบูรณ์ตามธรรมชาติ
๒. ด้านการอนุรักษ์และฟื้นฟูพื้นที่ป่าอนุรักษ์ให้มีสภาพสมบูรณ์	อนุรักษ์ ฟื้นฟู บำรุงรักษาระบบนิเวศป่าต้นน้ำที่เสื่อมโทรมให้กลับคืนสภาพทางธรรมชาติ โดยการน้อมนำแนวพระราชดำริใช้ศาสตร์การฟื้นฟูตามหลักธรรมชาติฟื้นฟูธรรมชาติ และการพัฒนารูปแบบการฟื้นฟูด้วยกระบวนการทางวนวัฒนวิธีที่เหมาะสมกับระบบนิเวศ และการส่งเสริมการพัฒนาคุณภาพชีวิตของชุมชนและราษฎรในพื้นที่สูงในการมีส่วนร่วมในการดูแลระบบนิเวศโดยฐานชุมชน สร้างความตระหนักรู้ต่อผลกระทบจากการเปลี่ยนแปลงสภาพภูมิอากาศและภัยธรรมชาติ
๓. ด้านการเพิ่มประสิทธิภาพการเฝ้าระวัง พื้นที่ป่าอนุรักษ์เพื่อลดภัยคุกคามต่อระบบนิเวศป่าไม้ และสัตว์ป่า	การวางระบบ กลไก กระบวนการ วิธีปฏิบัติในการลดภัยคุกคามและการเฝ้าระวัง ป้องกัน รักษา ระบบนิเวศป่าและพื้นที่อนุรักษ์ทุกประเภท รวมทั้งลดความเสี่ยงต่อการสูญเสียความหลากหลายทางชีวภาพของพืช สัตว์ และระบบนิเวศโดยรวม รวมถึงต้องใช้มาตรการทางสังคมและกระบวนการเรียนรู้ของชุมชนในการวางแผนการปรับตัว
๔. ด้านการพัฒนาศักยภาพพื้นที่ป่าอนุรักษ์ในการให้บริการด้านนิเวศอย่างสมดุล	ให้ความสำคัญกับการบริหารจัดการพื้นที่อนุรักษ์ที่มีศักยภาพในการให้บริการ ด้านนิเวศ ทั้งในเชิงป่าไม้ สัตว์ป่า คุณค่าความงาม ทางทัศนียภาพ พื้นที่ธรรมชาติที่โดดเด่น โดยเน้นพัฒนาศักยภาพของแหล่งธรรมชาติ โครงสร้างพื้นฐาน สิ่งอำนวยความสะดวก รูปแบบการใช้ประโยชน์การจัดการสิ่งแวดล้อม ความปลอดภัย การให้บริการที่มีมาตรฐานและคุณภาพเป็นที่ยอมรับและประทับใจ รวมทั้งระบบการจัดเก็บค่าธรรมเนียมในการเข้าใช้บริการ และยังหมายรวมถึงการจัดทำแผนแม่บท (Master Plan) สำหรับการวางแผนพัฒนาพื้นที่อุทยานแห่งชาติ เขตรักษาพันธุ์สัตว์ป่า และพื้นที่สงวนทางธรรมชาติที่เกี่ยวข้อง
๕. ด้านการศึกษา วิจัย และสร้างนวัตกรรมเพื่อสนับสนุนการบริหารจัดการ	มุ่งพัฒนาองค์ความรู้ กระบวนการ เทคนิควิธี รูปแบบการบริหารจัดการพื้นที่ป่าอนุรักษ์ ทรัพยากรป่าไม้ สัตว์ป่า ความหลากหลายทางชีวภาพ โดยใช้งานวิจัย พัฒนาและต่อยอดสู่การเป็นนวัตกรรม ที่สนับสนุนการอนุรักษ์ ฟื้นฟู บริหารจัดการพื้นที่ป่าอนุรักษ์ให้มีความสมดุลเพื่อการบริหารของระบบนิเวศที่ยั่งยืน การเพิ่มมูลค่าของทรัพยากรและระบบนิเวศ รวมถึงการสร้างความร่วมมือทางวิชาการ การถ่ายทอดองค์ความรู้ เทคโนโลยีในการวิจัยและพัฒนาอย่างเป็นระบบ

ประเด็นยุทธศาสตร์	เป้าประสงค์
๖. ด้านการปรับสมดุล และพัฒนาระบบการบริหารจัดการภาครัฐ	วางระบบ รากฐาน การดำเนินงานของกลไก เครื่องมือ กระบวนการ และสนับสนุนการบริหารจัดการที่มุ่งประสิทธิผล สอดคล้องกับแผนการปฏิรูปประเทศและยุทธศาสตร์ชาติ โดยเฉพาะอย่างยิ่งการบริหารจัดการบ้านเมืองที่ดี เป็นที่ยอมรับของสังคมและประชาชน ตลอดจนลดการทุจริต และการสร้างธรรมาภิบาลการบริหารงานภาครัฐทั้งภาวการณ์ นานาชาติ กระบวนการทำงาน สมรรถนะบุคลากร การจัดการ ความรู้ การสร้างเครือข่าย การพัฒนาระบบบริหารที่มุ่งผลลัพธ์ การทำงาน รวมทั้งการสร้างความรู้ความรับผิดชอบต่อสังคม

คำนิยาม	PROTECT หมายถึง	คุ่มครองรักษา
	P =	Participation ทุกภาคส่วนมีส่วนร่วมในการบริหารจัดการทรัพยากร ธรรมชาติและสิ่งแวดล้อม
	R =	Relevance งานตรงภารกิจ
	O =	Outcome มุ่งเน้นผลลัพธ์จากการดำเนินงานเป็นหลัก
	T =	Team ทำงานเป็นทีม
	E =	Efficiency ทำงานอย่างมีประสิทธิภาพ
	C =	Conservation อนุรักษ์ทรัพยากรธรรมชาติให้คงความอุดมสมบูรณ์ สามารถใช้ประโยชน์อย่างยั่งยืน
	T =	Technology นำวิทยาการมาใช้ในการปฏิบัติงาน
วัฒนธรรม	มุ่งมั่นทำงานให้สำเร็จ และทำงานเป็นทีม	
สมรรถนะหลักขององค์การ	<p>๑) มีความรู้ความชำนาญในการดำเนินงานด้านการอนุรักษ์ และฟื้นฟูทรัพยากรป่าไม้ และสัตว์ป่า รวมทั้งการวิจัย พัฒนา และให้บริการด้านวิชาการแก่สังคม รวมถึงมีบทบาทในการบริหารจัดการบนพื้นฐานความรู้ทางวิชาการและเทคโนโลยีที่เหมาะสม ควบคู่กับการส่งเสริมการใช้ประโยชน์จากพื้นที่อนุรักษ์ทรัพยากรป่าไม้สัตว์ป่า และความหลากหลายทางชีวภาพอย่างสมดุล โดยการกำหนดโครงสร้างการทำงานของหน่วยงานที่ชัดเจนภายใต้กฎหมายที่สามารถนำมาบังคับใช้ได้ตามบทบาทภารกิจขององค์การ</p> <p>๒) มีความรู้ ความสามารถในการพัฒนาฐานข้อมูลสารสนเทศที่หลากหลายอย่างต่อเนื่อง เพื่อการวางแผนและตัดสินใจในเชิงการบริหารพื้นที่อนุรักษ์</p> <p>๓) มีความรู้ ความสามารถ เชี่ยวชาญในการบริหารจัดการด้านการท่องเที่ยวเชิงนิเวศ สามารถสนับสนุนการพัฒนาทางเศรษฐกิจจากการท่องเที่ยวทางธรรมชาติอย่างยั่งยืน</p> <p>๔) มีการสร้างและพัฒนาเครือข่ายอาสาสมัครด้านทรัพยากรป่าไม้และสัตว์ป่า โดยมีส่วนร่วมของภาคประชาชน</p> <p>๕) มีความรู้ ความสามารถในการพิสูจน์ทางวิทยาศาสตร์ ด้านพันธุ์พืชและพันธุ์สัตว์ป่า สนับสนุนการดำเนินคดีทางกฎหมายและอนุสัญญาที่เกี่ยวข้อง โดยผ่านกระบวนการทางห้องปฏิบัติการด้านนิติวิทยาศาสตร์ในระดับมาตรฐานสากล</p>	

๑.๕ โครงสร้างและการแบ่งส่วนราชการภายในของกรมอุทยานแห่งชาติ สัตว์ป่า และพันธุ์พืช



หมายเหตุ * หน่วยงานที่จัดตั้งเป็นการภายใน

๑.๖ โครงสร้างการบริหารจัดการความเสี่ยง กรมอุทยานแห่งชาติ สัตว์ป่า และพันธุ์พืช

ตามหลักเกณฑ์ปฏิบัติการบริหารจัดการความเสี่ยงสำหรับหน่วยงานของรัฐ ข้อ ๔ กำหนดให้หน่วยงานของรัฐจัดให้มีผู้รับผิดชอบ ซึ่งต้องประกอบด้วยฝ่ายบริหาร และบุคลากรที่มีความรู้ความเข้าใจเกี่ยวกับการจัดทำยุทธศาสตร์และการบริหารจัดการความเสี่ยงของหน่วยงานของรัฐ ดำเนินการเกี่ยวกับการบริหารจัดการความเสี่ยงสำหรับหน่วยงานของรัฐ ทั้งนี้ ไม่ควรเป็นผู้ตรวจสอบภายในของหน่วยงานของรัฐ

กรมอุทยานแห่งชาติ สัตว์ป่า และพันธุ์พืช จึงจัดให้มีผู้รับผิดชอบ ดำเนินการเกี่ยวกับการบริหารจัดการความเสี่ยงของกรมอุทยานแห่งชาติ สัตว์ป่า และพันธุ์พืช ดังนี้

๑. คณะกรรมการบริหารจัดการความเสี่ยง กรมอุทยานแห่งชาติ สัตว์ป่า และพันธุ์พืช

กรมอุทยานแห่งชาติ สัตว์ป่า และพันธุ์พืช ได้มีคำสั่ง ที่ ๓๐๙๑/๒๕๖๒ ลงวันที่ ๑๙ กรกฎาคม พ.ศ. ๒๕๖๒ แต่งตั้งคณะกรรมการบริหารจัดการความเสี่ยง กรมอุทยานแห่งชาติ สัตว์ป่า และพันธุ์พืช โดยมีองค์ประกอบและอำนาจหน้าที่ ดังนี้

องค์ประกอบ

๑. อธิบดีกรมอุทยานแห่งชาติ สัตว์ป่า และพันธุ์พืช	ประธานกรรมการ
๒. รองอธิบดีกรมอุทยานแห่งชาติ สัตว์ป่า และพันธุ์พืช ที่กำกับดูแลสำนักแผนงานและสารสนเทศ	รองประธานกรรมการ
๓. ผู้อำนวยการสำนักทุกสำนัก	กรรมการ
๔. ผู้อำนวยการสำนักบริหารพื้นที่อนุรักษ์ที่ ๑ - ๑๖	กรรมการ
๕. ผู้เชี่ยวชาญด้านนโยบายและแผน สำนักแผนงานและสารสนเทศ	กรรมการ
๖. ผู้อำนวยการกองทุกกอง	กรรมการ
๗. ผู้อำนวยการสำนักบริหารพื้นที่อนุรักษ์สาขาทุกสาขา	กรรมการ
๘. ผู้อำนวยการสำนักงานผู้ตรวจราชการกรม	กรรมการ
๙. ผู้อำนวยการศูนย์เทคโนโลยีสารสนเทศและการสื่อสาร	กรรมการ
๑๐. หัวหน้ากลุ่มพัฒนาระบบบริหาร	กรรมการ
๑๑. ผู้อำนวยการสำนักแผนงานและสารสนเทศ	กรรมการและเลขานุการ
๑๒. ผู้อำนวยการส่วนติดตามประเมินผล สำนักแผนงานและสารสนเทศ	กรรมการ และผู้ช่วยเลขานุการ
๑๓. ผู้อำนวยการส่วนนโยบายและแผน สำนักแผนงานและสารสนเทศ	กรรมการ และผู้ช่วยเลขานุการ
๑๔. ผู้อำนวยการส่วนจัดการงบประมาณ สำนักแผนงานและสารสนเทศ	กรรมการ และผู้ช่วยเลขานุการ
๑๕. หัวหน้าฝ่ายวิเคราะห์และประมวลรายงาน ส่วนติดตามประเมินผล สำนักแผนงานและสารสนเทศ	กรรมการ และผู้ช่วยเลขานุการ

อำนาจหน้าที่

๑. จัดทำแผนบริหารจัดการความเสี่ยงของกรม
๒. ติดตามประเมินผลการบริหารจัดการความเสี่ยงของกรม
๓. จัดทำรายงานผลตามแผนบริหารจัดการความเสี่ยงของกรม
๔. พิจารณาทบทวนแผนการบริหารจัดการความเสี่ยงของกรม
๕. แต่งตั้งคณะทำงานเพื่อสนับสนุนการปฏิบัติงานตามความเหมาะสมและจำเป็น
๖. ปฏิบัติหน้าที่อื่น ๆ ตามที่ได้รับมอบหมาย

๒. คณะทำงานบริหารจัดการความเสี่ยงของกรมอุทยานแห่งชาติ สัตว์ป่า และพันธุ์พืช

คณะกรรมการบริหารจัดการความเสี่ยง กรมอุทยานแห่งชาติ สัตว์ป่า และพันธุ์พืช ได้มีคำสั่งที่ ๔๒๓๐ ลงวันที่ ๒๕ กันยายน พ.ศ. ๒๕๖๓ แต่งตั้งคณะทำงานบริหารจัดการความเสี่ยงของกรมอุทยานแห่งชาติ สัตว์ป่า และพันธุ์พืช โดยมีองค์ประกอบและอำนาจหน้าที่ ดังนี้

องค์ประกอบ

- | | |
|-----------------------------------------------------------------------------------------------------|------------------------------|
| ๑. ผู้อำนวยการสำนักแผนงานและสารสนเทศ | ประธานคณะทำงาน |
| ๒. ผู้เชี่ยวชาญด้านนโยบายและแผน
สำนักแผนงานและสารสนเทศ | รองประธานคณะทำงาน |
| ๓. หัวหน้ากลุ่มพัฒนาระบบบริหาร | รองประธานคณะทำงาน |
| ๔. ผู้อำนวยการส่วนที่รับผิดชอบการบริหารจัดการความเสี่ยง
ของสำนักทุกสำนักในส่วนกลาง | คณะทำงาน |
| ๕. ผู้อำนวยการส่วนที่รับผิดชอบการบริหารจัดการความเสี่ยง
ของสำนักบริหารพื้นที่อนุรักษ์ที่ ๑ - ๑๖ | คณะทำงาน |
| ๖. หัวหน้าฝ่ายที่รับผิดชอบการบริหารจัดการความเสี่ยง
ของกองทุกกองในส่วนกลาง | คณะทำงาน |
| ๗. ผู้อำนวยการส่วนที่รับผิดชอบการบริหารจัดการความเสี่ยง
ของสำนักบริหารพื้นที่อนุรักษ์สาขาทุกสาขา | คณะทำงาน |
| ๘. ผู้อำนวยการศูนย์เทคโนโลยีสารสนเทศและการสื่อสาร | คณะทำงาน |
| ๙. ผู้อำนวยการส่วนนโยบายและแผน
สำนักแผนงานและสารสนเทศ | คณะทำงาน |
| ๑๐. ผู้อำนวยการส่วนจัดการงบประมาณ
สำนักแผนงานและสารสนเทศ | คณะทำงาน |
| ๑๑. ผู้อำนวยการส่วนติดตามประเมินผล
สำนักแผนงานและสารสนเทศ | คณะทำงานและ
เลขานุการ |
| ๑๒. หัวหน้าฝ่ายติดตามและประเมินผลการปฏิบัติราชการ
กลุ่มพัฒนาระบบบริหาร | คณะทำงานและ
เลขานุการร่วม |
| ๑๓. หัวหน้าฝ่ายวิเคราะห์และประมวลรายงาน
ส่วนติดตามประเมินผล สำนักแผนงานและสารสนเทศ | ผู้ช่วยเลขานุการ |
| ๑๔. นางสาวกชกร อารังค์ทิพย์คุณ
นักวิเคราะห์นโยบายและแผนปฏิบัติการ
สำนักแผนงานและสารสนเทศ | ผู้ช่วยเลขานุการ |

อำนาจหน้าที่

๑. ระบุ วิเคราะห์เหตุการณ์และความเสี่ยงต่าง ๆ ที่มีผลกระทบต่อการทำงานโดยครอบคลุมทุกพันธกิจของกรมอุทยานแห่งชาติ สัตว์ป่า และพันธุ์พืช เสนอแนะกลไกและวิธีการในการบริหารความเสี่ยงให้อยู่ในระดับที่ยอมรับได้ เพื่อให้กรมอุทยานแห่งชาติ สัตว์ป่า และพันธุ์พืช มีความพร้อมในการพัฒนาอย่างยั่งยืน และมีภูมิคุ้มกัน เพื่อเผชิญต่อการเปลี่ยนแปลงของสภาพแวดล้อมทั้งภายในและภายนอกได้
๒. กำหนดกลไกและวิธีการในการบริหารความเสี่ยงของกรมอุทยานแห่งชาติ สัตว์ป่า และพันธุ์พืช
๓. จัดทำร่างแผน/รายงานผล การบริหารจัดการความเสี่ยงของกรมอุทยานแห่งชาติ สัตว์ป่า และพันธุ์พืช เสนอคณะกรรมการบริหารจัดการความเสี่ยง กรมอุทยานแห่งชาติ สัตว์ป่า และพันธุ์พืช
๔. ปฏิบัติงานอื่น ๆ ตามที่ได้รับมอบหมาย

ส่วนที่ ๒

การบริหารจัดการความเสี่ยง

๒.๑ ความหมายและคำจำกัดความ

ความเสี่ยง (Risk) หมายถึง ความเป็นไปได้ที่เหตุการณ์ใดเหตุการณ์หนึ่งอาจเกิดขึ้นและเป็นอุปสรรคต่อการบรรลุวัตถุประสงค์ หรือก่อให้เกิดความล้มเหลวหรือลดโอกาสที่จะบรรลุวัตถุประสงค์และเป้าหมายขององค์กร

ปัจจัยเสี่ยง (Risk Factor) หมายถึง ต้นเหตุหรือที่มาของความเสี่ยงด้านต่าง ๆ ที่จะทำให้องค์กรไม่บรรลุวัตถุประสงค์ที่กำหนดไว้ โดยปัจจัยเสี่ยงที่มาจากปัจจัยภายใน (เช่น ทรัพยากรบุคคล ระบบเทคโนโลยีสารสนเทศ กระบวนการทำงาน และระบบงานสนับสนุนต่าง ๆ) และปัจจัยภายนอกองค์กร (เช่น กฎหมายภายนอกที่อาจส่งผลกระทบต่อองค์กร เศรษฐกิจ การเมือง ภัยธรรมชาติ เป็นต้น)

สาเหตุของความเสี่ยง (Root Cause) หมายถึง สาเหตุที่ทำให้เกิดปัจจัยเสี่ยงที่เกี่ยวข้องกับปัจจัยเสี่ยงนั้น ๆ

ระดับความเสี่ยงที่องค์กรยอมรับได้ (Risk Appetite) หมายถึง ระดับของความเสี่ยงที่กำหนดขึ้นในภาพรวม ซึ่งองค์กรสามารถยอมรับได้ในการมุ่งไปสู่พันธกิจ วิสัยทัศน์ ขององค์กร (เป้าหมาย/วัตถุประสงค์ที่กำหนด)

ช่วงเบี่ยงเบนของระดับความเสี่ยงที่องค์กรยอมรับได้ (Risk Tolerance) หมายถึง ระดับความเบี่ยงเบนจากเกณฑ์ที่กำหนด ซึ่งทำให้องค์กรมั่นใจว่าองค์กรได้ดำเนินการบริหารความเสี่ยงอยู่ในเกณฑ์ที่ยอมรับได้

Residual Risk หมายถึง ความเสี่ยงที่เหลืออยู่หลังจากมีการควบคุมหรือบริหารจัดการเพื่อลดโอกาสที่จะเกิด และ/หรือผลกระทบไประดับหนึ่งแล้ว ซึ่งจะต้องมีการบริหารจัดการความเสี่ยงที่เหลืออยู่ให้ลดลงมาอยู่ในระดับที่ยอมรับ ได้ดังแสดงในแนวคิดการบริหารความเสี่ยง

Inherent Risk หมายถึง ความเสี่ยงก่อนที่จะมีมาตรการควบคุม หรือการบริหารจัดการ

โอกาสที่จะเกิด (Likelihood) หมายถึง ความเป็นไปได้ที่เหตุการณ์หนึ่งจะเกิดขึ้นและส่งผลกระทบต่อการบรรลุวัตถุประสงค์ขององค์กร

ผลกระทบ (Impact) หมายถึง ผลลัพธ์หรือผลที่เกิดขึ้นจากเหตุการณ์ใดเหตุการณ์หนึ่ง ผลกระทบอาจเกิดขึ้นได้หลากหลายแบบจากเหตุการณ์เดียว ผลกระทบอาจเป็นทางบวกหรือทางลบต่อวัตถุประสงค์ที่เกี่ยวข้องขององค์กร

การควบคุม (Control) หมายถึง นโยบาย และขั้นตอน/ระเบียบวิธีปฏิบัติ มาตรการต่าง ๆ ที่กำหนดขึ้น รวมถึง ติดตามผล ตรวจสอบและประเมินผลการปฏิบัติงานในกิจกรรมต่าง ๆ ของพนักงาน เพื่อรักษาให้องค์กรดำเนินไปในทิศทางสู่เป้าหมายอย่างถูกต้องตามวัตถุประสงค์หลักขององค์กรในเวลาที่กำหนด

การบริหารความเสี่ยง (Risk Management) หมายถึง กระบวนการที่ใช้ในการบริหารจัดการปัจจัยเสี่ยงเพื่อให้โอกาสที่จะเกิดเหตุการณ์ความเสี่ยงลดลง หรือผลกระทบของความเสียหายจากเหตุการณ์ความเสี่ยงลดลงอยู่ในระดับที่องค์กรยอมรับได้ (Risk Appetite) การจัดการความเสี่ยงต้องมองปัญหาความเสี่ยงแบบองค์รวม ดังนั้น การจัดการความเสี่ยงที่เหมาะสมจะต้องอาศัยการมีส่วนร่วมจากผู้บริหาร และผู้ปฏิบัติการในทุกระดับร่วมกัน พิจารณาทั้งประเด็นความเสี่ยงที่ยอมรับได้และระดับความเสี่ยงที่ยอมรับได้ เพื่อให้เกิด ความเข้าใจไปในทิศทางเดียวกันทั้งองค์กร จึงจะสามารถควบคุมความเสี่ยงให้อยู่ในระดับที่ยอมรับได้

การบริหารความเสี่ยงทั่วทั้งองค์กร (Enterprise Risk Management) หมายถึง การกำหนดนโยบาย โครงสร้าง และกระบวนการ เพื่อให้คณะกรรมการ ผู้บริหาร และบุคลากรขององค์กร นำไปปฏิบัติในการกำหนดกลยุทธ์และปฏิบัติงานทั่วทั้งองค์กร กระบวนการบริหารความเสี่ยงได้รับการออกแบบให้สามารถบ่งชี้เหตุการณ์ที่เกิดขึ้น ประเมินผลกระทบต่อองค์กร และกำหนดวิธีการจัดการความเสี่ยงให้อยู่ในระดับที่ยอมรับได้ เพื่อให้เกิดความเชื่อมั่นในระดับหนึ่งว่า การดำเนินการในองค์กรจะบรรลุตามวัตถุประสงค์ที่กำหนดไว้

๒.๒ วัตถุประสงค์ของแผนบริหารจัดการความเสี่ยง

- ๑) เพื่อให้ผู้บริหารและผู้ปฏิบัติงานเข้าใจหลักการและกระบวนการบริหารจัดการความเสี่ยงของกรมอุทยานแห่งชาติ สัตว์ป่า และพันธุ์พืช
- ๒) เพื่อให้ผู้ปฏิบัติงานได้รับทราบขั้นตอนและกระบวนการในการวางแผนการบริหารจัดการความเสี่ยงของกรมอุทยานแห่งชาติ สัตว์ป่า และพันธุ์พืช
- ๓) เพื่อให้มีการปฏิบัติตามกระบวนการบริหารจัดการความเสี่ยงอย่างเป็นระบบและต่อเนื่อง
- ๔) เพื่อใช้เป็นเครื่องมือในการบริหารจัดการความเสี่ยงของกรมอุทยานแห่งชาติ สัตว์ป่า และพันธุ์พืช
- ๕) เพื่อเป็นเครื่องมือในการสื่อสารและสร้างความเข้าใจ ตลอดจนเชื่อมโยงการบริหารจัดการความเสี่ยงกับแผนปฏิบัติราชการประจำปี พ.ศ. ๒๕๖๔ กรมอุทยานแห่งชาติ สัตว์ป่า และพันธุ์พืช
- ๖) เพื่อลดโอกาสและผลกระทบของความเสี่ยงที่จะเกิดขึ้นกับองค์กร

๒.๓ เป้าหมายของแผนบริหารจัดการความเสี่ยง

- ๑) ผู้บริหารและผู้ปฏิบัติงานมีความรู้ความเข้าใจเรื่องการบริหารจัดการความเสี่ยง เพื่อนำไปใช้ในการดำเนินงานตามแผนปฏิบัติราชการประจำปี พ.ศ. ๒๕๖๔ ของกรมอุทยานแห่งชาติ สัตว์ป่า และพันธุ์พืช ให้บรรลุตามวัตถุประสงค์และเป้าหมายที่กำหนดไว้
- ๒) ผู้บริหารและผู้ปฏิบัติงานสามารถระบุความเสี่ยง วิเคราะห์ความเสี่ยง ประเมินความเสี่ยง และจัดการความเสี่ยงให้อยู่ในระดับที่ควบคุมได้ หรืออยู่ในระดับต่ำ โดยผ่านกระบวนการสร้างความเข้าใจในการจัดทำแผนบริหารจัดการความเสี่ยง
- ๓) ผู้บริหารและผู้ปฏิบัติงานสามารถนำแผนบริหารจัดการความเสี่ยงไปปฏิบัติ โดยบูรณาการกับการดำเนินงานตามแผนปฏิบัติราชการประจำปี พ.ศ. ๒๕๖๔ ของกรมอุทยานแห่งชาติ สัตว์ป่า และพันธุ์พืช รวมทั้งมีการติดตามประเมินผลอย่างเป็นระบบ
- ๕) การบริหารจัดการความเสี่ยงได้รับการปลูกฝังให้เป็นวัฒนธรรมองค์กร

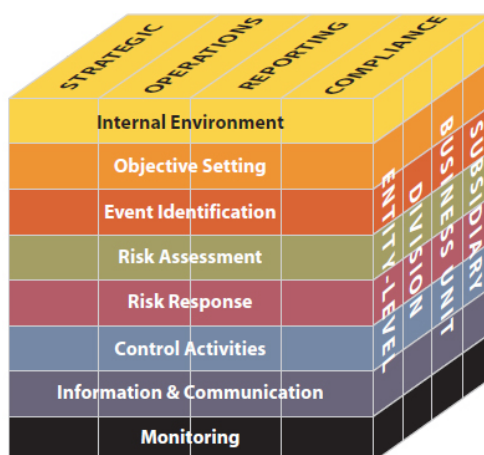
๒.๔ ประโยชน์ของการบริหารจัดการความเสี่ยง

- ๑) สะท้อนให้เห็นภาพรวมของความเสี่ยงต่าง ๆ ที่สำคัญได้ทั้งหมด การบริหารจัดการความเสี่ยงทำให้บุคลากรภายในองค์กรมีความเข้าใจถึงเป้าหมายและภารกิจหลักขององค์กร และตระหนักถึงความเสี่ยงสำคัญที่ส่งผลกระทบต่อองค์กรได้อย่างครบถ้วน
- ๒) เป็นเครื่องมือช่วยให้ผู้บริหารมั่นใจได้ว่าความเสี่ยงได้รับการจัดการอย่างเหมาะสมและทันเวลารวมทั้งเป็นเครื่องมือที่สำคัญของผู้บริหารในการบริหารงานและการตัดสินใจในด้านต่าง ๆ เช่น การวางแผน กำหนดกลยุทธ์หรือแนวทางการดำเนินงาน การติดตามควบคุมและประเมินผลการปฏิบัติงาน ซึ่งส่งผลให้การดำเนินงานขององค์กรเป็นไปตามเป้าหมายที่กำหนด
- ๓) ช่วยให้การพัฒนาองค์กรเป็นไปในทิศทางเดียวกัน การบริหารจัดการความเสี่ยงทำให้รูปแบบการตัดสินใจในระดับปฏิบัติงานขององค์กรมีการพัฒนาไปในทิศทางเดียวกัน เช่น การตัดสินใจโดยที่ผู้บริหารมีความเข้าใจยุทธศาสตร์ กลยุทธ์หรือแนวทางการดำเนินงาน เป้าประสงค์ขององค์กร และระดับความเสี่ยงอย่างชัดเจน

๒.๕ กรอบการบริหารจัดการความเสี่ยง (Framework)

การบริหารความเสี่ยงระดับองค์กร (Enterprise Risk Management) ของกรมอุทยานแห่งชาติ สัตว์ป่า และพันธุ์พืช ให้ความสำคัญต่อการดำเนินงานในกระบวนการที่บุคลากรทั่วทั้งองค์กร ได้มีส่วนร่วม ในการคิด วิเคราะห์ และคาดการณ์ถึงเหตุการณ์ หรือความเสี่ยงที่อาจเกิดขึ้น รวมทั้งการระบุแนวทาง ในการจัดการกับความเสี่ยงดังกล่าว ให้อยู่ในระดับที่เหมาะสมหรือยอมรับได้ เพื่อช่วยให้องค์กรบรรลุ ในวัตถุประสงค์ที่ต้องการ ตามกรอบวิสัยทัศน์ และพันธกิจขององค์กร ด้วยการกำหนดกรอบการบริหาร ความเสี่ยงองค์กร ให้สามารถสะท้อนถึงนโยบายการบริหารจัดการ และการกำกับดูแลกิจการของแต่ละองค์กร เพื่อให้สามารถบรรลุวัตถุประสงค์องค์กร ทั้งในเชิงประสิทธิภาพและประสิทธิผลของงาน ตามหลักเกณฑ์ กระบวนการคลังว่าด้วยมาตรฐานและหลักเกณฑ์ปฏิบัติการบริหารจัดการความเสี่ยงของหน่วยงานของรัฐ พ.ศ. ๒๕๖๒

กรมอุทยานแห่งชาติ สัตว์ป่า และพันธุ์พืช จะดำเนินการบริหารความเสี่ยงตามหลักการ Enterprise Risk Management Integrated Framework The Committee of Sponsoring Organizations of the Treadway Commission หรือ COSO โดยย่อเรียกรวมว่า COSO - ERM ซึ่ง COSO เป็นองค์กรที่เกิด จากการรวมตัวของหน่วยงานสำคัญด้านการบัญชีและการตรวจสอบของประเทศสหรัฐอเมริกา ที่ถือเป็น ประเทศต้นแบบของระบบการเงินและการบัญชีที่ทั่วโลกใช้อยู่ในปัจจุบันประกอบด้วยองค์ประกอบ ๘ ประการ ซึ่งครอบคลุมแนวทางการกำหนดนโยบายการบริหารงาน การดำเนินงาน และการบริหารความเสี่ยง ดังนี้



๑) **สภาพแวดล้อมภายในองค์กร (Internal Environment)** สภาพแวดล้อมขององค์กรเป็น องค์ประกอบที่สำคัญ ในการกำหนดกรอบการบริหารความเสี่ยง ประกอบด้วยปัจจัยหลายประการ เช่น วัฒนธรรมองค์กร นโยบายของผู้บริหาร แนวทางการปฏิบัติงานบุคลากร กระบวนการทำงาน ระบบสารสนเทศ ระเบียบ เป็นต้น สภาพแวดล้อมภายในองค์กรประกอบเป็นพื้นฐานสำคัญในการกำหนดทิศทางของกรอบ การบริหารความเสี่ยงขององค์กร

๒) **การกำหนดวัตถุประสงค์ (Objective Setting)** เป็นการพิจารณากำหนดวัตถุประสงค์ในการ บริหารความเสี่ยง ให้ความสอดคล้องกับกลยุทธ์ และความเสี่ยงที่องค์กรยอมรับได้ เพื่อวางเป้าหมายในการ บริหารความเสี่ยงขององค์กรได้อย่างชัดเจน และเหมาะสม

๓) **การบ่งชี้เหตุการณ์ (Event Identification)** กฎหมาย ระบบบัญชี เป็นต้น ทั้งนี้เพื่อทำความเข้าใจต่อเหตุการณ์และสถานการณ์นั้น เพื่อให้ผู้บริหารสามารถพิจารณากำหนดแนวทางและนโยบายในการ จัดการกับความเสี่ยงที่อาจเกิดขึ้นได้เป็นอย่างดี

๔) การประเมินความเสี่ยง (Risk Assessment) เป็นการจำแนกและพิจารณาจัดลำดับความสำคัญของความเสี่ยงที่มีอยู่ โดยการประเมินจากโอกาสที่จะเกิด (Likelihood) และผลกระทบ (Impact) โดยสามารถประเมินความเสี่ยงได้ทั้งจากปัจจัยความเสี่ยงภายนอกและปัจจัยความเสี่ยงภายในองค์กร

๕) การตอบสนองความเสี่ยง (Risk Response) เป็นการดำเนินการหลังจากที่สามารถบ่งชี้ความเสี่ยงขององค์กร และประเมินความสำคัญของความเสี่ยงแล้ว โดยจะนำความเสี่ยงไปดำเนินการตอบสนองด้วยวิธีการที่เหมาะสม เพื่อลดความสูญเสียหรือโอกาสที่จะเกิดผลกระทบให้อยู่ในระดับที่องค์กรยอมรับได้

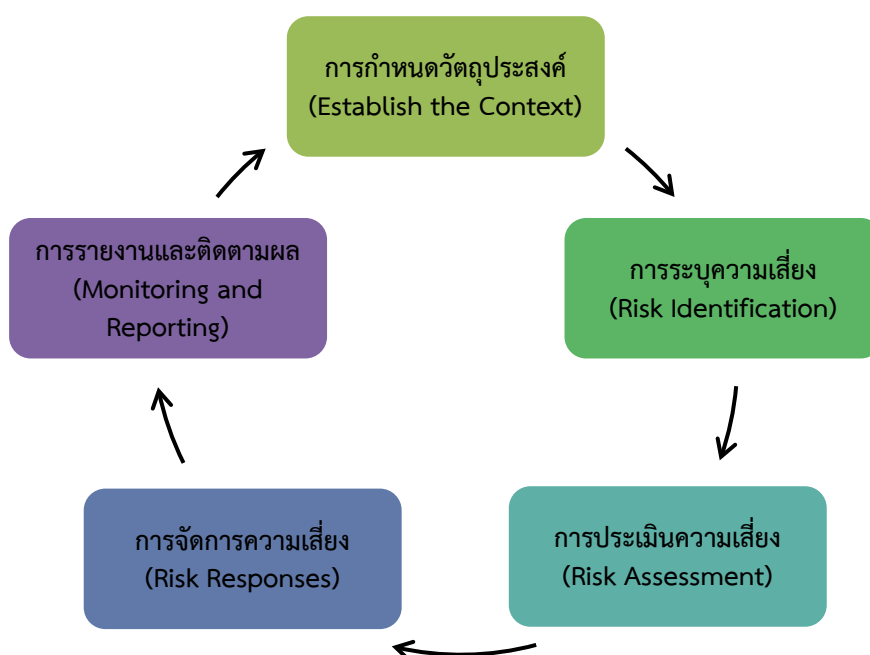
๖) กิจกรรมการควบคุม (Control Activities) เป็นการกำหนดกิจกรรมและการปฏิบัติต่าง ๆ ที่กระทำเพื่อลดความเสี่ยง และทำให้การดำเนินงานบรรลุตามวัตถุประสงค์และเป้าหมายขององค์กร เช่น การกำหนดกระบวนการปฏิบัติงานที่เกี่ยวข้องกับการจัดการความเสี่ยงให้กับบุคลากรภายในองค์กร เพื่อเป็นการสร้างความมั่นใจว่าจะสามารถจัดการกับความเสี่ยงนั้นได้อย่างถูกต้องและเป็นไปตามเป้าหมายที่กำหนด

๗) สารสนเทศและการสื่อสาร (Information and Communication) กำหนดให้มีระบบสารสนเทศและการติดต่อสื่อสารที่มีประสิทธิภาพ เพราะเป็นพื้นฐานสำคัญที่จะนำไปพิจารณาดำเนินการบริหารความเสี่ยงให้เป็นไปตามกรอบ และขั้นตอนการปฏิบัติที่องค์กรกำหนด

๘) การติดตามประเมินผล (Monitoring) มีการติดตามผล เพื่อให้ทราบถึงผลการดำเนินการว่ามีความเหมาะสมและสามารถจัดการความเสี่ยงได้อย่างมีประสิทธิภาพหรือไม่ ตามแบบฟอร์มการติดตามรายงานผลกระทบการบริหารจัดการความเสี่ยงตามกรอบการบริหารความเสี่ยงระดงองค์กร (Enterprise Risk Management : ERM)

๒.๖ กระบวนการบริหารจัดการความเสี่ยง

กระบวนการบริหารจัดการความเสี่ยง เป็นกระบวนการต่อเนื่องโดยเริ่มต้นด้วยการกำหนดนโยบายหรือวัตถุประสงค์ของการบริหารความเสี่ยงที่ชัดเจนจากฝ่ายบริหาร และดำเนินกระบวนการด้วยกลไกการบริหารความเสี่ยงที่กำหนดขึ้นในองค์กร ร่วมกับกลไกการตรวจสอบหรือการควบคุมภายในจนสามารถประเมินความสำเร็จตามวัตถุประสงค์ได้ และนำไปสู่การปรับปรุงกลไกกระบวนการบริหารความเสี่ยงให้มีประสิทธิภาพสูงขึ้นต่อไป ทั้งนี้ ขั้นตอนดำเนินการตามกระบวนการการบริหารความเสี่ยงขององค์กร สามารถแบ่งออกเป็น ๕ ขั้นตอนหลัก ดังนี้



๑. การกำหนดวัตถุประสงค์ (Establish the Context)

เป็นการกำหนดวัตถุประสงค์ขององค์การโดยรวม รวมถึงกระบวนการหลักต่าง ๆ ให้สอดคล้องกับวัตถุประสงค์ของหน่วยงาน ได้แก่

(๑) **วัตถุประสงค์ด้านกลยุทธ์ (Strategic Objectives)** เป็นวัตถุประสงค์ระดับสูงซึ่งเชื่อมโยงและสนับสนุนภารกิจขององค์การ โดยองค์การกำหนดวัตถุประสงค์ด้านกลยุทธ์ เพื่อแสวงหาทางเลือกหรือวิธีการ ในการสร้างมูลค่าเพิ่มให้แก่ผู้มีส่วนได้ส่วนเสีย

(๒) **วัตถุประสงค์ด้านการปฏิบัติการ (Operational Objectives)** เป็นวัตถุประสงค์ในระดับของการปฏิบัติงาน ที่มุ่งเน้นการใช้ทรัพยากรอย่างมีประสิทธิภาพและประสิทธิผล

(๓) **วัตถุประสงค์ด้านการรายงาน (Reporting Objectives)** เป็นวัตถุประสงค์ที่มุ่งเน้นการจัดทำรายงานทั้งรายงานทางการเงิน (Financial reporting) และรายงานที่ไม่ใช่ทางการเงิน (Non-financial reporting) ซึ่งนำเสนอต่อผู้ใช้ทั้งภายในและภายนอกให้มีความน่าเชื่อถือ โดยมีข้อมูลที่ถูกต้องสมบูรณ์และทันเวลา เพื่อสามารถนำไปใช้ในการตัดสินใจต่าง ๆ ได้อย่างเหมาะสม

(๔) **วัตถุประสงค์ด้านการปฏิบัติตามกฎระเบียบ (Compliance Objectives)** เป็นวัตถุประสงค์ที่มุ่งเน้นการปฏิบัติตามกฎหมายหรือกฎระเบียบที่เกี่ยวข้อง

๒. การระบุความเสี่ยง (Risk Identification)

เป็นการบ่งชี้เหตุการณ์ที่มีความเสี่ยง จากการค้นหาความเสี่ยง และสาเหตุหรือปัจจัยของความเสียหาย ด้วยการพิจารณาจากปัจจัยต่าง ๆ ทั้งภายในและภายนอกที่ส่งผลกระทบต่อเป้าหมายผลลัพธ์ขององค์กรตามกรอบการบริหารความเสี่ยง จากสาเหตุของความเสี่ยงที่แท้จริง เพื่อนำมาวิเคราะห์และกำหนดมาตรการลดความเสี่ยงได้อย่างถูกต้อง โดยมีแหล่งที่มาของปัจจัยต่าง ๆ ได้แก่

- ปัจจัยภายในองค์กร เช่น วัตถุประสงค์ขององค์กร กระบวนการทำงาน การดำเนินนโยบาย และกลยุทธ์ วัฒนธรรมขององค์กร สภาพการเงิน โครงสร้างองค์กรและระบบการบริหารงาน ประสิทธิภาพการทำงาน เทคโนโลยีสารสนเทศ ทางภูมิศาสตร์ และกฎหมาย ระเบียบที่เกี่ยวข้องภายในองค์กร เป็นต้น

- ปัจจัยภายนอกองค์กร เช่น นโยบายของรัฐบาล สภาวะเศรษฐกิจ หน่วยงานที่เกี่ยวข้อง สภาวะการแข่งขัน สภาพสังคม เหตุการณ์ธรรมชาติ กฎระเบียบภายนอกองค์กร และการเมือง เป็นต้น

ทั้งนี้ การจัดประเภทความเสี่ยงขององค์การจะแบ่งประเภทตามกรอบการบริหารความเสี่ยง ได้แก่

(๑) **ความเสี่ยงด้านกลยุทธ์ (Strategic Risk : S)** คือ ความเสี่ยงที่เกิดจากการกำหนดแผนกลยุทธ์ ที่องค์กรใช้อยู่ในปัจจุบันไม่สอดคล้องและเหมาะสมต่อสภาวะแวดล้อมในการดำเนินงาน หรือการตัดสินใจผิดพลาด ทำให้องค์กรไม่สามารถบรรลุวัตถุประสงค์ที่กำหนด เช่น

- โครงสร้างหน่วยงานไม่ครบ หรือไม่สอดคล้องกับแผนทำให้ไม่มีผู้รับผิดชอบ
- ทักษะของผู้รับบริการเปลี่ยนแปลง
- กำหนดกลยุทธ์ผิดพลาดไม่สอดคล้องกับวิสัยทัศน์ขององค์กร
- กิจกรรมตามแผนกลยุทธ์ไม่สามารถนำไปสู่การบรรลุวัตถุประสงค์องค์กรได้
- กลยุทธ์ขององค์กรขาดการพัฒนาให้ทันต่อสถานการณ์จนไม่สามารถดำเนินการให้บรรลุตามวัตถุประสงค์ได้

(๒) ความเสี่ยงด้านการปฏิบัติงาน (Operational Risk : O) คือ ความเสี่ยงที่เกิดจากการปฏิบัติงานทุก ๆ ขั้นตอน โดยครอบคลุมถึงปัจจัยที่เกี่ยวข้องกับระบบงาน กระบวนการทำงาน อุปกรณ์ เทคโนโลยีสารสนเทศ ในการปฏิบัติงาน รวมทั้งคนในองค์กรที่ส่งผลกระทบและทำให้องค์กรไม่บรรลุผลตามเป้าหมายที่กำหนด เช่น

- บุคลากรขาดความชำนาญเฉพาะทาง
- การกำหนดบุคลากรดำรงตำแหน่งและหน้าที่ไม่เหมาะสม

(๓) ความเสี่ยงด้านการเงิน (Financial Risk : F) คือ ความเสี่ยงที่เกี่ยวข้องกับการบริหารและควบคุมทางการเงิน และงบประมาณขององค์กรให้เป็นไปอย่างมีประสิทธิภาพ หรือความไม่แน่นอนของผลลัพธ์ที่เกี่ยวข้องกับเงิน เช่น ไม่มีการพยากรณ์ความต้องการทางการเงินได้ถูกต้องและเพียงพอ เป็นต้น

(๔) ความเสี่ยงด้านการปฏิบัติตามกฎระเบียบ (Compliance Risk : C) คือ ความเสี่ยงที่เกี่ยวข้องกับการปฏิบัติตามระเบียบและกฎหมาย และระเบียบ ข้อบังคับต่าง ๆ หรือความเสี่ยงที่เกิดจากการฝ่าฝืนหรือไม่สามารถปฏิบัติตามกฎหมาย ระเบียบ ข้อบังคับ หรือมาตรฐานที่เกี่ยวข้องกับการดำเนินงาน รวมทั้งไม่สามารถปฏิบัติตามนโยบาย และวิธีการปฏิบัติงานที่องค์กรได้กำหนดขึ้น เช่น

- การตีความข้อกฎหมาย ระเบียบ ประกาศโดยผู้ปฏิบัติงานความเข้าใจไม่ตรงกันในกฎเกณฑ์หรือระเบียบ
- เกิดความขัดแย้งในการปฏิบัติ
- ข้อจำกัดทางกฎหมาย ระเบียบ ข้อบังคับ

๓. การประเมินความเสี่ยง (Risk Assessment)

การประเมินความเสี่ยงเป็นกระบวนการที่ประกอบด้วย การวิเคราะห์ การประเมิน และการจัดระดับความเสี่ยง ที่มีผลกระทบต่อการบรรลุวัตถุประสงค์ของกระบวนการทำงานของหน่วยงานหรือขององค์กร ซึ่งประกอบด้วย ๔ ขั้นตอน ได้แก่

๑. การกำหนดเกณฑ์การประเมินมาตรฐาน
๒. การประเมินโอกาสและผลกระทบของความเสี่ยง
๓. การวิเคราะห์ความเสี่ยง
๔. การจัดลำดับความเสี่ยง

(๑) การกำหนดเกณฑ์การประเมินมาตรฐาน

เป็นการกำหนดเกณฑ์ที่จะใช้ในการประเมินความเสี่ยง ได้แก่ ระดับโอกาสที่จะเกิดความเสี่ยง (Likelihood) ระดับความรุนแรงของผลกระทบ (Impact) และระดับของความเสี่ยง (Risk Matrix) โดยกำหนดเกณฑ์ในการประเมินของโครงการ/กิจกรรมขึ้น ซึ่งสามารถกำหนดได้ทั้งในเชิงปริมาณและคุณภาพ ขึ้นอยู่กับสภาพแวดล้อมในการดำเนินงานและลักษณะของผลจากการดำเนินงาน โดยเกณฑ์ในเชิงปริมาณจะเหมาะกับหน่วยงานที่มีข้อมูลตัวเลข หรือจำนวนมาใช้ในการวิเคราะห์ สำหรับหน่วยงานที่มีข้อมูลในเชิงพรรณนาไม่สามารถระบุเป็นตัวเลขหรือจำนวนเงินที่ชัดเจนได้ ให้กำหนดเกณฑ์เชิงคุณภาพ

(๑.๑) ระดับโอกาส (Likelihood : L) หมายถึง ความน่าจะเป็นที่จะเกิดเหตุการณ์ที่นำมาพิจารณาเกิดขึ้นมากน้อยเพียงใด ซึ่งจะมีการพิจารณาหาระดับของโอกาสที่จะเกิด ดังนี้

คะแนน	โอกาส (Likelihood : L)	คำอธิบาย	
		โอกาสเชิงคุณภาพ	โอกาสเชิงปริมาณ
๑	น้อย	อาจมีโอกาสเกิดแต่นานๆ ครั้ง	๑ ครั้ง/ปี
๒	ปานกลาง	มีโอกาสเกิดบ้างเป็นบางครั้ง	๒ ครั้ง/ปี
๓	สูง	มีโอกาสในการเกิดค่อนข้างสูงหรือบ่อยๆ	๓-๔ ครั้ง/ปี

(๑.๒) ระดับผลกระทบ (Impact : I) ที่เกิดจากเหตุการณ์ที่เกิดขึ้นหรือคาดคะเนว่าจะเกิดเหตุการณ์นั้นๆ และเมื่อเกิดแล้วจะเกิดผลกระทบ (ความรุนแรง) กับสิ่งต่างๆ และความเสียหายที่เกิดขึ้นในด้านกลยุทธ์ (Strategic Risk) ด้านการปฏิบัติงาน (Operation Risk) ด้านการเงิน (Financial Risk) ด้านการปฏิบัติตามกฎระเบียบ (Compliance Risk) แล้วพิจารณาความรุนแรงว่าอยู่ในระดับเท่าใด ดังตามตารางต่อไปนี้
กรณีเป็นความรุนแรงที่ไม่สามารถวัดเป็นตัวเงินได้

คะแนน	ผลกระทบ	คำอธิบาย
๑	มีผลกระทบน้อย	มีผลกระทบในการปฏิบัติงานหรือวัตถุประสงค์อยู่บ้าง (ร้อยละ)
๒	มีผลกระทบปานกลาง	มีผลกระทบในการปฏิบัติงานหรือวัตถุประสงค์พอสมควร (ร้อยละ)
๓	มีผลกระทบสูงมาก	มีผลกระทบในการปฏิบัติงานหรือวัตถุประสงค์เป็นอย่างยิ่ง (มากกว่าร้อยละ ๘๐)

คะแนน	ผลกระทบ	คำอธิบาย
๑	มีผลกระทบน้อย	มีการสูญเสียทรัพย์สินเล็กน้อย ไม่มีการบาดเจ็บรุนแรง
๒	มีผลกระทบปานกลาง	มีการสูญเสียทรัพย์สินพอสมควร มีการบาดเจ็บรุนแรง
๓	มีผลกระทบสูงมาก	มีการสูญเสียทรัพย์สินมาก มีการบาดเจ็บถึงชีวิต

คะแนน	ผลกระทบ	คำอธิบาย
๑	มีผลกระทบน้อย	มีผลกระทบเกิดแต่นานๆ ครั้ง
๒	มีผลกระทบปานกลาง	มีผลกระทบเกิดขึ้นบางครั้ง
๓	มีผลกระทบสูงมาก	มีผลกระทบในการเกิดเกือบทุกครั้ง

คะแนน	ผลกระทบ	คำอธิบาย
๑	มีผลกระทบน้อย	มีข่าวผ่านสื่อต่างๆ ในเชิงลบ ๑ - ๒ ครั้ง ต่อเดือน
๒	มีผลกระทบปานกลาง	มีข่าวผ่านสื่อต่างๆ ในเชิงลบ ๓ - ๕ ครั้ง ต่อเดือน
๓	มีผลกระทบสูงมาก	มีข่าวผ่านสื่อต่างๆ ในเชิงลบ ๖ - ๑๐ ครั้ง ต่อเดือน

กรณีเป็นความรุนแรงที่สามารถวัดเป็นตัวเงินได้

คะแนน	ผลกระทบ	คำอธิบาย
๑	มีผลกระทบน้อย	น้อยกว่า ๕,๐๐๐,๐๐๐ บาท
๒	มีผลกระทบปานกลาง	ระหว่าง ๕,๐๐๐,๐๐๐ - ๑๐,๐๐๐,๐๐๐ บาท
๓	มีผลกระทบสูงมาก	มากกว่า ๑๐,๐๐๐,๐๐๐ บาท

(๑.๓) ระดับความเสี่ยง (Degree of Risk : D) หมายถึง สถานะของความเสี่ยงที่ได้จากการประเมินโอกาสและผลกระทบของแต่ละปัจจัยเสี่ยง คำนวณได้จาก ระดับความเสี่ยง = ระดับโอกาส × ระดับผลกระทบของความเสี่ยง ($D = L \times I$) แบ่งออกเป็น ๓ ระดับ คือ ความเสี่ยงน้อย คะแนน ๑ ความเสี่ยงปานกลางคะแนน ๒ และความเสี่ยงสูงมาก คะแนน ๓

โอกาส \ ผลกระทบ	ผลกระทบ		
	น้อย (๑ คะแนน)	ปานกลาง (๒ คะแนน)	สูงมาก (๓ คะแนน)
๓ (เกิดขึ้นประจำ)	๓	๖	๙
๒ (เกิดขึ้นบ้างบางครั้ง)	๒	๔	๖
๑ (เกิดขึ้นยาก)	๑	๒	๓

ระดับความเสี่ยงแสดงถึงระดับความสำคัญในการบริหารความเสี่ยง โดยพิจารณาจากผลคูณของระดับโอกาสที่จะเกิดความเสี่ยง (Likelihood) กับระดับความรุนแรงของผลกระทบ (Impact) ของความเสี่ยงแต่ละสาเหตุ (โอกาส X ผลกระทบ) ซึ่งระดับความเสี่ยงแบ่งตามความสำคัญเป็น ๔ ระดับ ดังนี้

คะแนน	ระดับความเสี่ยง	ความหมาย
๙ คะแนน	ความเสี่ยงสูงมาก (High Risk)	ระดับที่ไม่สามารถยอมรับได้ จำเป็นต้องเร่งจัดการความเสี่ยงให้อยู่ในระดับที่ยอมรับได้ทันที
๔ - ๖ คะแนน	ความเสี่ยงปานกลาง (Middle Risk)	ระดับที่ยอมรับได้ แต่ต้องมีการควบคุมเพื่อป้องกันไม่ให้ความเสี่ยงไปยังระดับที่ไม่สามารถยอมรับได้
๑ - ๓ คะแนน	ความเสี่ยงน้อย (Low Risk)	ระดับที่ยอมรับได้ โดยใช้วิธีการติดตามระดับความเสี่ยงตลอดเวลาการปฏิบัติงาน

โดยกำหนดให้คะแนนประเมินความเสี่ยงที่จะต้องนำมาดำเนินการจัดการ คือ ความเสี่ยงที่มีระดับ ตั้งแต่ ๔ คะแนน ส่วนปัจจัยเสี่ยงที่มีระดับความเสี่ยงต่ำกว่า ๔ คะแนน ถือว่ามีความเสี่ยงค่อนข้างน้อย ยังไม่ควรนำมาดำเนินการจัดการ ซึ่งความเสี่ยงในแผนบริหารความเสี่ยง ดังนี้

๑) ระดับความเสี่ยงน้อย คะแนนระดับความเสี่ยงน้อยกว่า ๔ คะแนน หมายถึง ระดับที่ยอมรับได้โดยไม่ต้องควบคุมความเสี่ยง โดยอาจกำหนดให้มีการควบคุมในขั้นการปฏิบัติงาน โดยเน้นให้เจ้าหน้าที่ปฏิบัติงานตามกระบวนการของงานโดยเคร่งครัด

๒) ระดับความเสี่ยงปานกลาง คะแนนระดับความเสี่ยง ๔ - ๖ คะแนน หมายถึง ระดับที่ยอมรับได้แต่ต้องมีการควบคุมเพื่อป้องกันไม่ให้ความเสี่ยงเพิ่มสูงขึ้นไปสู่ระดับที่ไม่สามารถยอมรับได้ ซึ่งกำหนดให้มีผู้ดูแลรับผิดชอบ โดยอาจเป็นระดับผู้บังคับบัญชาชั้นต้นของเจ้าหน้าที่ ผู้ปฏิบัติงานคอยควบคุมดูแลการปฏิบัติงานของเจ้าหน้าที่ให้เป็นไปตามแผนงานที่กำหนด

๓) ระดับความเสี่ยงสูงมาก คะแนนระดับความเสี่ยง ๗ คะแนน หมายถึง ระดับที่ไม่สามารถยอมรับได้จำเป็นต้องเร่งจัดการความเสี่ยงให้อยู่ระดับที่ยอมรับได้ทันที ต้องกำหนดมาตรการเร่งด่วน หรือจัดทำแผนปฏิบัติการ โดยมอบหมายผู้รับผิดชอบดำเนินการให้แล้วเสร็จภายในเวลาที่กำหนด

สรุปผลการประเมินระดับความเสี่ยงภาพรวม ที่จะต้องนำมาดำเนินการจัดการ คือ ระดับความเสี่ยง ๔ - ๖ คะแนน ซึ่งเป็นความเสี่ยงที่ยอมรับได้แต่ต้องมีการควบคุม สำหรับการประเมินความเสี่ยงภาพรวม ระดับความเสี่ยง ๗ คะแนน เป็นความเสี่ยงที่ไม่สามารถยอมรับได้ จำเป็นต้องเร่งรัดจัดการความเสี่ยง ต้องกำหนดมาตรการเร่งด่วน หรือจัดทำแผนปฏิบัติการ

(๒) การประเมินโอกาสและผลกระทบของความเสี่ยง

การนำเหตุการณ์ความเสี่ยงแต่ละเหตุการณ์ที่ระบุไว้มาประเมินโอกาส (Likelihood) ที่จะเกิดเหตุการณ์ความเสี่ยงต่างๆ และประเมินระดับความรุนแรงหรือมูลค่าความเสียหาย (Impact) จากความเสี่ยง เพื่อให้เห็นถึงระดับของความเสี่ยงที่แตกต่างกัน ทำให้สามารถกำหนดการควบคุมความเสี่ยงได้อย่างเหมาะสม ซึ่งจะช่วยให้หน่วยงานสามารถวางแผน และจัดสรรทรัพยากรได้อย่างถูกต้อง ภายใต้งบประมาณ กำลังคน หรือเวลาที่มีจำกัด โดยอาศัยเกณฑ์มาตรฐานที่กำหนดไว้ ผู้ประเมินกิจกรรม/โอกาส ของหน่วยงานควรเป็นผู้มีความรู้ ความชำนาญ และมีประสบการณ์ในเรื่องนั้นๆ สำหรับเทคนิคการให้คะแนนระดับการประเมินโอกาส และผลกระทบ ของแต่ละความเสี่ยงนั้น อาจใช้คะแนน เสียงข้างมากในที่ประชุมกลุ่ม หรือให้แต่ละคนเป็นผู้ให้คะแนน แล้วนำคะแนนนั้นมาหาค่าเฉลี่ย เป็นต้น

(๓) การวิเคราะห์ความเสี่ยง

พิจารณาโอกาส/ความถี่ที่จะเกิดเหตุการณ์ (Likelihood) และความรุนแรงของผลกระทบ (Impact) ของแต่ละความเสี่ยงแล้วให้นำผลที่ได้มาพิจารณาความสัมพันธ์ระหว่างโอกาสที่จะเกิดความเสี่ยง และผลกระทบของความเสี่ยงต่อกิจกรรม/ภารกิจของหน่วยงาน ว่าก่อให้เกิดระดับของความเสี่ยงในระดับใดในตารางระดับความเสี่ยง ซึ่งจะช่วยให้ทราบได้ว่ามีความเสี่ยงใดเป็นความเสี่ยงสูง (High)

(๔) การจัดลำดับความเสี่ยง

เมื่อได้ค่าระดับความเสี่ยงแล้วจะนำมาจัดลำดับความรุนแรงของความเสี่ยงที่มีผลต่อหน่วยงาน เพื่อพิจารณากำหนดกิจกรรมการควบคุมในแต่ละสาเหตุของความเสี่ยงที่สำคัญให้เหมาะสม โดยพิจารณาจากระดับของความเสี่ยงที่เกิดจากความสัมพันธ์ระหว่างโอกาสที่จะเกิดความเสี่ยง (Likelihood) และผลกระทบของความเสี่ยง (Impact) ที่ประเมินได้ตามตารางการวิเคราะห์ความเสี่ยง โดยจัดเรียงตามลำดับจากระดับสูงมาก ปานกลาง น้อย และเลือกความเสี่ยงที่มีระดับสูงมาก มาจัดทำแผนการบริหารความเสี่ยงในขั้นต่อไป

๔. การจัดการความเสี่ยง (Risk Responses)

๔.๑ กลยุทธ์การจัดการความเสี่ยง

หลังจากประเมินความเสี่ยง และมีการจัดลำดับความสำคัญของความเสี่ยงแล้ว จะมีการพิจารณากำหนดกลยุทธ์ในการจัดการความเสี่ยง โดยจะเลือกใช้กลยุทธ์ใดกลยุทธ์หนึ่งหรือหลายกลยุทธ์รวมกันก็ได้ เพื่อให้ระดับความเสี่ยงลดลงมาอยู่ในระดับที่ยอมรับได้ ซึ่งกลยุทธ์ในการจัดการความเสี่ยง 4T ได้แก่ Terminate, Transfer, Treat, Take

กลยุทธ์ในการบริหารจัดการความเสี่ยง	การดำเนินการ
Avoid การหลีกเลี่ยงความเสี่ยง	กรณีที่ไม่สามารถยอมรับความเสี่ยงได้อาจใช้วิธีการเปลี่ยนวัตถุประสงค์ การหยุดดำเนินกิจการ/ระงับ/ยกเลิก หรือการไม่ดำเนินการกิจกรรมนั้นๆ เช่น การลงทุนในโครงการขนาดใหญ่มีงบประมาณโครงการสูง อาจมีการประเมินความเสี่ยงก่อนเริ่มโครงการ ซึ่งหากมีความเสี่ยงสูงต่อการเกิดปัญหาตามมาทั้งด้านการเงินและด้านอื่นๆ ก็จะไม่ดำเนินการ เป็นต้น Take Risk
Share การถ่ายโอนความเสี่ยง	เป็นวิธีการร่วมหรือแบ่งความรับผิดชอบให้กับผู้อื่นในการจัดการความเสี่ยง เช่น การทำประกันภัยและการจ้างบุคคลภายนอกที่มีความสามารถหรือความชำนาญการในเรื่องต่างๆ เหล่านี้ดำเนินการแทน (Outsource) เป็นต้น Transfer Risk
Reduce การลดความเสี่ยง	เป็นการดำเนินการเพิ่มเติมเพื่อควบคุมโอกาสที่อาจเกิดขึ้นหรือขนาดของผลกระทบจากความเสี่ยงให้อยู่ในระดับที่กำหนด ซึ่งเป็นระดับที่สามารถยอมรับได้ เช่น การจัดซื้ออุปกรณ์เพื่อป้องกันอันตรายจากการทำงานหรือการจัดหาอุปกรณ์เพิ่มเติมจากเดิมการปรับปรุงแก้ไขกระบวนการงาน การจัดทำแผนฉุกเฉิน และการจัดทำมาตรฐานความปลอดภัย เป็นต้น Treat Risk
Accept การยอมรับความเสี่ยง	เป็นการยอมรับให้ความเสี่ยงสามารถเกิดขึ้นได้ภายใต้ระดับความเสี่ยงที่สามารถยอมรับได้ โดยไม่มีมาตรการหรือกลยุทธ์ใดๆ ในการควบคุม ซึ่งอาจเนื่องมาจากความเสี่ยงนั้นอยู่ในระดับความเสี่ยงต่ำมาก หรือไม่มีวิธีการใดๆ ในปัจจุบันที่จะควบคุม หรือวิธีการที่จะนำมาใช้มีต้นทุนสูงเมื่อเทียบกับความเสียหายที่อาจเกิดขึ้นจากความเสี่ยงนั้นไม่คุ้มค่าต่อการดำเนินการ Take Risk

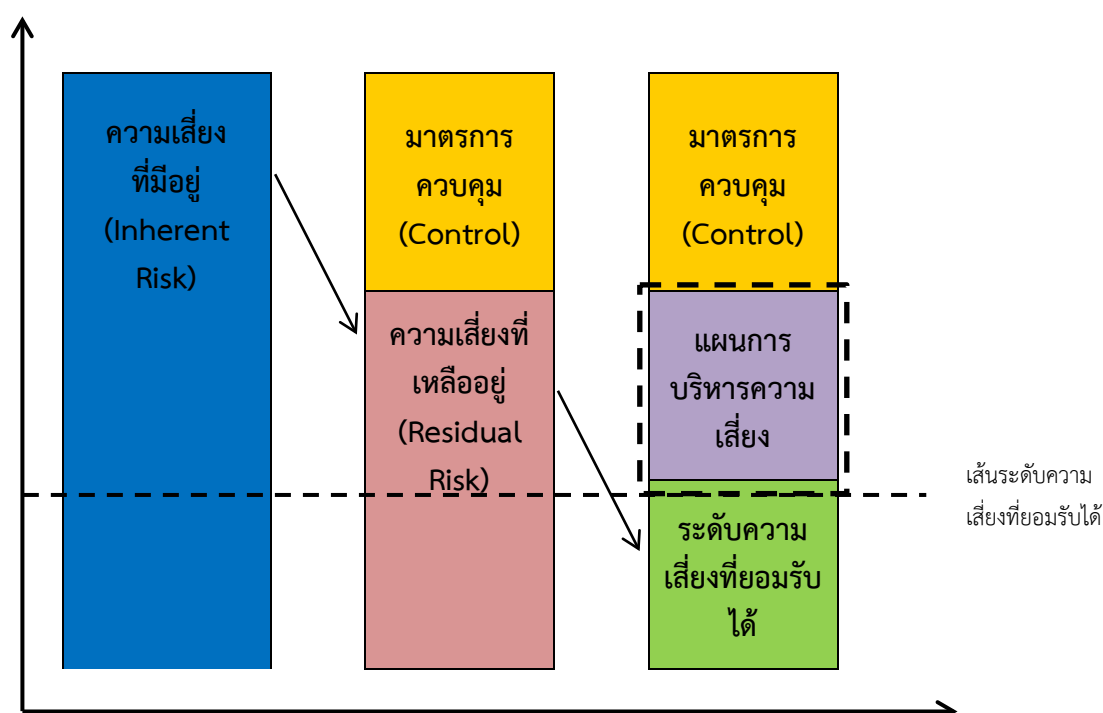
๔.๒ การจัดทำแผนบริหารความเสี่ยง

(๑) แผนบริหารความเสี่ยงองค์การ เป็นการรวบรวมข้อมูล วิธีการ และกิจกรรมการจัดการความเสี่ยงต่างๆ มาพิจารณาในภาพรวม เพื่อให้การบริหารความเสี่ยงมีประสิทธิภาพสูงขึ้น มีความมั่นใจต่อการบรรลุเป้าหมายตามแผนบริหารความเสี่ยง โดยแผนบริหารความเสี่ยงมีองค์ประกอบในลักษณะเดียวกับแผนปฏิบัติการ (Action plan) คือ มาตรการ/กิจกรรมการจัดการความเสี่ยงกำหนดระยะเวลาดำเนินการของกิจกรรมและผู้รับผิดชอบ

(๒) เมื่อดำเนินการจัดทำแผนบริหารความเสี่ยงเรียบร้อยแล้ว ต้องมีการสื่อสารให้บุคลากรทั้งหมดทราบ เพื่อให้เกิดความเข้าใจที่สอดคล้องกันในหลักการของการบริหารความเสี่ยง รวมทั้งสนับสนุนร่วมดำเนินการกิจกรรมต่างๆ ที่เกี่ยวข้องได้อย่างมีประสิทธิภาพบรรลุผลสำเร็จตามที่ต้องการ

(๓) เพื่อควบคุมและลดความเสี่ยงให้อยู่ในระดับที่ยอมรับได้ หน่วยงานต้องมีการดำเนินงานทั้งด้านการบริหารความเสี่ยงและการควบคุมภายใน โดยการควบคุมภายในเป็นกระบวนการและมาตรการต่างๆ ที่มีประสิทธิภาพและก่อให้เกิดประสิทธิผลที่หน่วยงานได้กำหนดขึ้น เพื่อสร้างความมั่นใจอย่างสมเหตุสมผลในด้านการดำเนินงาน การรายงาน และการปฏิบัติตามกฎระเบียบ ส่วนการบริหารความเสี่ยงเป็นกระบวนการที่ได้รับการออกแบบให้สามารถบ่งชี้เหตุการณ์ที่อาจเกิดขึ้น และมีผลกระทบต่อหน่วยงาน เพื่อสามารถจัดการความเสี่ยงให้อยู่ในระดับที่หน่วยงานยอมรับได้

(๔) เมื่อบริหารความเสี่ยงให้ลดลงอยู่ในระดับที่หน่วยงานยอมรับได้แล้ว ความเสี่ยงนั้นจะถูกส่งต่อไปยังกระบวนการควบคุมภายใน ในทางกลับกันความเสี่ยงที่ไม่สามารถควบคุมได้ด้วยกระบวนการควบคุมภายใน ความเสี่ยงนั้นจะถูกส่งต่อไปสู่กระบวนการบริหารความเสี่ยง



แผนภาพแสดงความสัมพันธ์ของความเสี่ยงที่มีอยู่ มาตรการควบคุม และความเสี่ยงคงเหลือ

๕. การติดตามและการรายงานผล (Monitoring and Reporting)

เมื่อมีการดำเนินงานตามแผนการบริหารจัดการความเสี่ยงแล้ว จะต้องมีการติดตาม และการรายงานผลการบริหารความเสี่ยงอย่างต่อเนื่อง เพื่อให้เกิดความมั่นใจว่าได้มีการดำเนินงานเป็นไปอย่างถูกต้องและเหมาะสม โดยเป้าหมายในการติดตามผลเพื่อเป็นการประเมินคุณภาพ และความเหมาะสมของวิธีการจัดการความเสี่ยง รวมทั้งติดตามผลการจัดการความเสี่ยงที่ได้มีการดำเนินการไปแล้ว ว่าบรรลุผลตามวัตถุประสงค์ของการบริหารจัดการความเสี่ยงหรือไม่ นอกจากนี้ยังต้องมีการสอบถามว่าวิธีการจัดการความเสี่ยงใดที่มีประสิทธิภาพควรดำเนินการต่อเนื่อง และวิธีการจัดการความเสี่ยงใดควรปรับเปลี่ยน และนำผลการติดตามดังกล่าวมาจัดทำรายงาน

ส่วนที่ ๓

การจัดทำแผนบริหารจัดการความเสี่ยง กรมอุทยานแห่งชาติ สัตว์ป่า และพันธุ์พืช

การจัดทำแผนบริหารจัดการความเสี่ยง เป็นการรวบรวมข้อมูล วิธีการ และกิจกรรมการจัดการความเสี่ยงต่างๆ มาพิจารณาในภาพรวม เพื่อให้การบริหารความเสี่ยงมีประสิทธิภาพสูงขึ้น มีความมั่นใจต่อการบรรลุเป้าหมายตามแผนบริหารจัดการความเสี่ยง โดยแผนบริหารจัดการความเสี่ยงมีองค์ประกอบในลักษณะเดียวกับแผนปฏิบัติการ (Action plan) คือ มาตรการ/กิจกรรมการจัดการความเสี่ยงกำหนดระยะเวลาดำเนินการของกิจกรรมและผู้รับผิดชอบ

กรมอุทยานแห่งชาติ สัตว์ป่า และพันธุ์พืช จะดำเนินการบริหารจัดการความเสี่ยงสำหรับองค์กร (Enterprise Risk Management : ERM) ตามมาตรฐานของ COSO (Committee of Sponsoring Organization of the Treadway Commission) โดยพิจารณาทบทวนข้อมูลแผนการบริหารจัดการความเสี่ยงของปีที่ผ่านมา ที่เป็นการทบทวนประสิทธิภาพของแนวทางการบริหารความเสี่ยงในทุกขั้นตอน เพื่อปรับปรุงและพัฒนาการบริหารความเสี่ยงให้มีความเหมาะสมกับการปฏิบัติงานจริงเป็นประจำทุกปี ให้มีประสิทธิภาพและมีประสิทธิผล โดยคำนึงถึงกระบวนการทำงาน การทบทวนผลการปฏิบัติงานที่ผ่านมา การระดมสมอง การเปรียบเทียบกับองค์กรอื่น และการสอบถาม เป็นต้น โดยกำหนดให้มีการทบทวนการบริหารความเสี่ยงเมื่อสิ้นสุดปีงบประมาณ เพื่อปรับปรุงแผนบริหารจัดการความเสี่ยงของปีงบประมาณถัดไป

ในปีงบประมาณ พ.ศ. ๒๕๖๔ กรมอุทยานแห่งชาติ สัตว์ป่า และพันธุ์พืช จะนำผลการทบทวนแผนการบริหารจัดการความเสี่ยงกรมอุทยานแห่งชาติ สัตว์ป่า และพันธุ์พืช ประจำปีงบประมาณ พ.ศ. ๒๕๖๓ และตัวชี้วัดการประเมินส่วนราชการตามมาตรการปรับปรุงประสิทธิภาพการปฏิบัติส่วนราชการ ประจำปีงบประมาณ พ.ศ. ๒๕๖๔ ของกรมอุทยานแห่งชาติ สัตว์ป่า และพันธุ์พืช มาพิจารณาจัดทำแผนบริหารจัดการความเสี่ยง กรมอุทยานแห่งชาติ สัตว์ป่า และพันธุ์พืช ประจำปีงบประมาณ พ.ศ. ๒๕๖๔

การพิจารณาภารกิจเพื่อคัดเลือกมาทำแผนบริหารจัดการความเสี่ยง กรมอุทยานแห่งชาติ สัตว์ป่า และพันธุ์พืช ประจำปีงบประมาณ พ.ศ. ๒๕๖๔

ปีงบประมาณ พ.ศ. ๒๕๖๓				ปีงบประมาณ พ.ศ. ๒๕๖๔		
ภารกิจที่คัดเลือกมาทำแผน บริหารความเสี่ยง/ วัตถุประสงค์	ความเสี่ยง/ ประเภทความเสี่ยง	ปัจจัยความเสี่ยง	หน่วยงานที่ รับผิดชอบ	ภารกิจที่คัดเลือกมาทำแผน บริหารความเสี่ยง/ วัตถุประสงค์	ความเสี่ยง/ ประเภทความเสี่ยง	ปัจจัยเสี่ยง
<p>๑. การป้องกันการบุกรุกทำลายป่า วัตถุประสงค์ เพื่อลดการลักลอบตัดไม้พะยูนและไม่มีค่าในพื้นที่ป่าอนุรักษ์</p>	<p>มีการลักลอบตัดไม้พะยูนและไม่มีค่าในพื้นที่ป่าอนุรักษ์ (Operation Risk: O) การปฏิบัติงาน</p>	<p>๑. การลาดตระเวนยังไม่ครอบคลุมพื้นที่เสี่ยง ๒. อุปกรณ์ในการปฏิบัติงานไม่เพียงพอ/ชำรุด</p>	<p>- สปฟ. สอช. สอป. - สบอ.๑ - สบอ. ๒ - สบอ. ๗ - สบอ. ๘ - สบอ. ๙ - สบอ. ๑๐ - สบอ. ๑ สาขา สระบุรี</p>	<p>๑. การป้องกันการบุกรุกทำลายป่า วัตถุประสงค์ เพื่อลดการลักลอบตัดไม้พะยูนและไม่มีค่าในพื้นที่ป่าอนุรักษ์</p>	<p>มีการลักลอบตัดไม้พะยูนและไม่มีค่าในพื้นที่ป่าอนุรักษ์ (Operation Risk: O) การปฏิบัติงาน</p>	<p>๑. การลาดตระเวนยังไม่ครอบคลุมพื้นที่เสี่ยง และความถี่ในการลาดตระเวนไม่เพียงพอ ๒. เทคโนโลยีที่ใช้ในการปฏิบัติการเฝ้าระวัง และป้องกัน ปรากฏปราม ยังไม่ทันต่อสถานการณ์ ๓. ประชาชนบางส่วนยังขาดจิตสำนึกและการมีส่วนร่วมในการป้องกันการบุกรุกทำลายป่า</p>
<p>๒. การปลูกฟื้นฟูป่าอนุรักษ์ วัตถุประสงค์ เพื่อให้ปลูกฟื้นฟูป่าอนุรักษ์เป็นไปตามแผนงานที่กำหนด</p>	<p>การปลูกฟื้นฟูป่าอนุรักษ์ไม่สามารถดำเนินการได้ตามแผนปฏิบัติงานและแผนการใช้จ่ายเงินประจำปี (Operation Risk: O) การปฏิบัติงาน</p>	<p>๑. หน่วยงานไม่สามารถดำเนินการปลูกป่าได้เนื่องจากพื้นที่ปลูกอยู่ในบริเวณพื้นที่ความมั่นคง</p>	<p>- สตน. - สฟอ. - สนร. - สบอ. ที่ได้รับจัดสรรงบประมาณกิจกรรมปลูกป่าประจำปีงบประมาณ พ.ศ. ๒๕๖๓</p>	สามารถดำเนินการให้บรรลุวัตถุประสงค์ได้		

ปีงบประมาณ พ.ศ. ๒๕๖๓				ปีงบประมาณ พ.ศ. ๒๕๖๔		
ภารกิจที่คัดเลือกมาทำแผน บริหารความเสี่ยง/ วัตถุประสงค์	ความเสี่ยง/ ประเภทความเสี่ยง	ปัจจัยความเสี่ยง	หน่วยงานที่ รับผิดชอบ	ภารกิจที่คัดเลือกมาทำแผน บริหารความเสี่ยง/ วัตถุประสงค์	ความเสี่ยง/ ประเภทความเสี่ยง	ปัจจัยเสี่ยง
๓. การแก้ไขปัญหาสัตว์ป่าที่ สร้างผลกระทบต่อราษฎร นอกพื้นที่ป่าอนุรักษ์ วัตถุประสงค์ เพื่อป้องกัน แก้ไขปัญหาช้าง ป่าออกนอกพื้นที่ป่าอนุรักษ์	มีช้างป่าออกนอกพื้นที่ป่า อนุรักษ์ ทำให้ราษฎรได้รับ ความเดือดร้อน (Operation Risk: O) การปฏิบัติงาน	๑. ช้างป่าออกหากินนอก พื้นที่ป่าอนุรักษ์ ๒. แหล่งน้ำแหล่งอาหาร ไม่เพียงพอ ๓. ความขัดแย้งระหว่าง คนกับช้างป่า	- สอป. - สอช. - สบอ.๑ - ๑๖ และสาขาทุกสาขา	๒. การแก้ไขปัญหาสัตว์ป่าที่ สร้างผลกระทบต่อราษฎรนอก พื้นที่ป่าอนุรักษ์ วัตถุประสงค์ เพื่อป้องกัน แก้ไขปัญหาช้างป่า ออกนอกพื้นที่ป่าอนุรักษ์	มีช้างป่าออกนอกพื้นที่ป่า อนุรักษ์ ทำให้ราษฎรได้รับ ความเดือดร้อนและเสี่ยงต่อ การถูกทำร้าย (Operation Risk: O) การปฏิบัติงาน	๑. การจัดการช้างป่าออก นอกพื้นที่ป่าอนุรักษ์ยังไม่ เพียงพอ ๒. การจัดการพื้นที่อยู่อาศัย แหล่งน้ำ และแหล่งอาหาร ไม่เพียงพอ
๔. การบริหารงบประมาณ รายจ่ายประจำปีของกรม อุทยานแห่งชาติ สัตว์ป่า และพันธุ์พืช วัตถุประสงค์ เพื่อให้การบริหารงบประมาณ รายจ่ายประจำปีของกรม อุทยานแห่งชาติ สัตว์ป่า และ พันธุ์พืช สามารถเบิกจ่ายได้ ตามเป้าหมายที่รัฐบาลกำหนด	การเบิกจ่ายงบประมาณ รายจ่ายประจำปีของกรม อุทยานแห่งชาติ สัตว์ป่า และพันธุ์พืช ไม่เป็นไปตาม เป้าหมายที่รัฐบาลกำหนด (Financial Risk : F) การเงิน	๑. ก่อหนี้ผูกพันไม่เป็นไป ตามแผนการปฏิบัติงานฯ	ทุกหน่วยงาน (สำนัก/กอง/กลุ่ม/ศูนย์) สบอ.๑-๑๖ และสาขาทุกสาขา	๓. การบริหารงบประมาณ รายจ่ายประจำปีของกรมอุทยาน แห่งชาติ สัตว์ป่า และพันธุ์พืช วัตถุประสงค์ เพื่อให้การบริหารงบประมาณ รายจ่ายประจำปีของกรมอุทยาน แห่งชาติ สัตว์ป่า และพันธุ์พืช สามารถเบิกจ่ายได้ตามเป้าหมายที่ รัฐบาลกำหนด	การเบิกจ่ายงบประมาณ รายจ่ายประจำปีของกรม อุทยานแห่งชาติ สัตว์ป่า และพันธุ์พืช ไม่เป็นไปตาม เป้าหมายที่รัฐบาลกำหนด (Financial Risk : F) การเงิน	๑. การเบิกจ่ายงบประมาณ รายจ่ายลงทุน ประจำปี งบประมาณ พ.ศ. ๒๕๖๔ ไม่เป็นไปตามแผนการ ปฏิบัติงานจัดซื้อจัดจ้าง ประจำปีงบประมาณ พ.ศ. ๒๕๖๔ และไม่เป็นไปตาม แผนปฏิบัติงานและแผนการ ใช้จ่ายงบประมาณ ประจำปี งบประมาณ พ.ศ. ๒๕๖๔ กรมอุทยานแห่งชาติ สัตว์ป่า และพันธุ์พืช
				๔. การจัดการไฟป่าและ หมอกควัน วัตถุประสงค์ เพื่อลดปัญหาไฟป่าและหมอก ควันที่ส่งผลกระทบต่อสุขภาพ อนามัยของประชาชนและ ความเสียหายต่อระบบนิเวศ	มีไฟป่าและหมอกควันที่ ส่งผลกระทบต่อโดยตรงต่อ สุขภาพอนามัยของ ประชาชนและความ เสียหายต่อระบบนิเวศ (Operation Risk: O)	๑. การจัดการและควบคุม ไฟป่าในพื้นที่ป่าอนุรักษ์ ไม่ ครอบคลุมพื้นที่เสี่ยงต่อการ เกิดไฟป่า ๒. การดำรงชีวิตของราษฎร แบบดั้งเดิมมีส่วนทำให้เกิด ไฟป่าในพื้นที่ป่าอนุรักษ์

การระบุความเสี่ยง Risk Identification

ภารกิจที่คัดเลือกมาทำ แผนบริหารความเสี่ยง	ความเสี่ยง	ปัจจัยเสี่ยง	ประเภทความเสี่ยง			
			กลยุทธ์ Strategic Risk S	การปฏิบัติงาน Operation Risk O	การเงิน Financial Risk F	การปฏิบัติตามกฎหมาย และกฎระเบียบ Compliance Risk C
๑. การป้องกันการบุกรุกทำลายป่า วัตถุประสงค์ เพื่อลดการลักลอบตัดไม้พะยุงและ ไม้มีค่าในพื้นที่ป่าอนุรักษ์	มีการลักลอบตัดไม้พะยุงและ ไม้มีค่าในพื้นที่ป่าอนุรักษ์	๑. การลาดตระเวนยังไม่ ครอบคลุมพื้นที่เสี่ยง และ ความถี่ในการลาดตระเวนไม่ เพียงพอ ๒. เทคโนโลยีที่ใช้ในการ ปฏิบัติการเฝ้าระวัง และป้องกัน ปรามปราม ยังไม่ทันต่อ สถานการณ์ ๓. ประชาชนบางส่วนยังขาด จิตสำนึกและการมีส่วนร่วมใน การป้องกันการบุกรุกทำลายป่า		✓		
๒. การแก้ไขปัญหาสัตว์ป่าที่สร้าง ผลกระทบต่อราษฎรนอกพื้นที่ป่า อนุรักษ์ วัตถุประสงค์ เพื่อป้องกัน แก้ไขปัญหาช้างป่าออก นอกพื้นที่ป่าอนุรักษ์	มีช้างป่าออกนอกพื้นที่ป่า อนุรักษ์ ทำให้ราษฎรได้รับ ความเดือดร้อนและเสี่ยงต่อ การถูกทำร้าย	๑. การจัดการช้างป่าออกนอก พื้นที่ป่าอนุรักษ์ยังไม่เพียงพอ ๒. การจัดการพื้นที่อยู่อาศัย แหล่งน้ำ และแหล่งอาหารไม่ เพียงพอ		✓		

ภารกิจที่คัดเลือกมาทำ แผนบริหารความเสี่ยง	ความเสี่ยง	ปัจจัยเสี่ยง	ประเภทความเสี่ยง			
			กลยุทธ์ Strategic Risk S	การปฏิบัติงาน Operation Risk O	การเงิน Financial Risk F	การปฏิบัติตามกฎหมาย และกฎระเบียบ Compliance Risk C
๓. การบริหารงบประมาณรายจ่ายประจำปีของกรมอุทยานแห่งชาติ สัตว์ป่า และพันธุ์พืช วัตถุประสงค์ เพื่อให้การบริหารงบประมาณรายจ่ายประจำปีของกรมอุทยานแห่งชาติ สัตว์ป่า และพันธุ์พืชสามารถเบิกจ่ายได้ตามเป้าหมายที่รัฐบาลกำหนด	การเบิกจ่ายงบประมาณรายจ่ายประจำปีของกรมอุทยานแห่งชาติ สัตว์ป่า และพันธุ์พืช ไม่เป็นไปตามเป้าหมายที่รัฐบาลกำหนด	๑. การเบิกจ่ายงบประมาณรายจ่ายลงทุน ประจำปีงบประมาณ พ.ศ. ๒๕๖๔ ไม่เป็นไปตามแผนการปฏิบัติงานจัดซื้อจัดจ้างประจำปีงบประมาณ พ.ศ. ๒๕๖๔ และไม่เป็นไปตามแผนปฏิบัติงานและแผนการใช้จ่ายงบประมาณ ประจำปีงบประมาณ พ.ศ. ๒๕๖๔ กรมอุทยานแห่งชาติ สัตว์ป่า และพันธุ์พืช			✓	
๔. การจัดการไฟฟ้าและหมอกควัน วัตถุประสงค์ เพื่อลดปัญหาไฟฟ้าและหมอกควันที่ส่งผลกระทบต่อสุขภาพอนามัยของประชาชนและความเสียหายต่อระบบนิเวศ	มีไฟฟ้าและหมอกควันที่ส่งผลกระทบต่อสุขภาพอนามัยของประชาชนและความเสียหายต่อระบบนิเวศ	๑. การจัดการและควบคุมไฟฟ้าในพื้นที่ป่าอนุรักษ์ ไม่ครอบคลุมพื้นที่เสี่ยงต่อการเกิดไฟฟ้า ๒. การดำรงชีวิตของราษฎรแบบดั้งเดิมมีส่วนทำให้เกิดไฟฟ้าในพื้นที่ป่าอนุรักษ์		✓		

การประเมินผลกระทบความเสี่ยง

๑. การป้องกันการบุกรุกทำลายป่า

ความเสี่ยง/ ประเภทความเสี่ยง	โอกาสและผลกระทบจากความเสี่ยง						ระดับความเสี่ยง (Degree of Risk)	กลยุทธ์ในการบริหาร จัดการความเสี่ยง
	โอกาส (Likelihood : L)			ผลกระทบ (Impact : I)				
	๑	๒	๓	๑	๒	๓	D = L x I	
ประเภทความเสี่ยง : (Operation Risk: O) การปฏิบัติงาน								
ความเสี่ยง มีการลักลอบตัดไม้พะยุงและไม่มีค่าในพื้นที่ป่า อนุรักษ์	๑ (๕๓๘ คดี)				๒ (๑,๒๕๙.๙๖๙ ม. ^๓)		๒ ระดับความเสี่ยงน้อย	Accept (ยอมรับความเสี่ยง) โดยใช้วิธี การติดตามระดับ ความเสี่ยงตลอดระยะเวลา การปฏิบัติงาน

เกณฑ์ในการพิจารณาค่าระดับโอกาสที่จะเกิดความเสียหายและความรุนแรงของผลกระทบ

ประเด็น/องค์ประกอบที่พิจารณา	น้อย = ๑	ปานกลาง = ๒	สูงมาก = ๓
โอกาสที่จะเกิดความเสียหาย (Likelihood : L)			
จำนวนคดีไม้พะยุงและไม่มีค่า	จำนวนคดีไม้พะยุงและไม่มีค่า น้อยกว่า ๖๑๐ คดี	จำนวนคดีไม้พะยุงและไม่มีค่า ระหว่าง ๖๑๐ - ๑,๒๒๐ คดี	จำนวนคดีไม้พะยุงและไม่มีค่า มากกว่า ๑,๒๒๐ คดี
ความรุนแรงของผลกระทบ (Impact : I)			
ปริมาตรไม้ของกลาง (ม. ^๓)	ปริมาตรไม้ของกลาง น้อยกว่า ๘๕๘.๔๙ (ม. ^๓)	ปริมาตรไม้ของกลาง ระหว่าง ๘๕๘.๔๙ - ๑,๗๑๖.๙๗ (ม. ^๓)	ปริมาตรไม้ของกลาง มากกว่า ๑,๗๑๖.๙๗ (ม. ^๓)

ที่มา ตารางสรุปรายงานการกระทำผิดกฎหมายเกี่ยวกับป่าไม้ ของหน่วยงานในสังกัดกรมอุทยานแห่งชาติ สัตว์ป่า และพันธุ์พืช ปีงบประมาณ พ.ศ. ๒๕๖๐-๒๕๖๓ สำนักป้องกัน ปราบปราม และควบคุมไฟป่า
หมายเหตุ ฐานการคำนวณค่าระดับโอกาสที่จะเกิดความเสียหายและความรุนแรงของผลกระทบ คัดคำนวณจากข้อมูลย้อนหลัง ใช้ค่าเฉลี่ยย้อนหลัง ๓ ปี
ของตารางสรุปรายงานการกระทำผิดกฎหมายเกี่ยวกับป่าไม้ฯ

ตารางอธิบายโอกาสที่จะเกิดความเสียหายและความรุนแรงของผลกระทบ

คะแนน	โอกาส (Likelihood : L)	คำอธิบาย
๑	น้อย	จำนวนคดีไม้พะยุงและไม้มีค่า น้อยกว่า ๖๑๐ คดี
๒	ปานกลาง	จำนวนคดีไม้พะยุงและไม้มีค่า ระหว่าง ๖๑๐ - ๑,๒๒๐ คดี
๓	สูง	จำนวนคดีไม้พะยุงและไม้มีค่า มากกว่า ๑,๒๒๐ คดี

คะแนน	ผลกระทบ (Impact : I)	คำอธิบาย
๑	น้อย	ปริมาตรไม้ของกลาง น้อยกว่า ๘๕๘.๔๙ (ม. ^๓)
๒	ปานกลาง	ปริมาตรไม้ของกลาง ระหว่าง ๘๕๘.๔๙ - ๑,๗๑๖.๙๗ (ม. ^๓)
๓	สูง	ปริมาตรไม้ของกลาง มากกว่า ๑,๗๑๖.๙๗ (ม. ^๓)

๒. การแก้ไขปัญหาสัตว์ป่าที่สร้างผลกระทบต่อราษฎรนอกพื้นที่ป่าอนุรักษ์

ความเสี่ยง/ ประเภทความเสี่ยง	โอกาสและผลกระทบจากความเสียหาย						กลยุทธ์ในการบริหาร จัดการความเสี่ยง	
	โอกาส (Likelihood : L)			ผลกระทบ (Impact : I)				ระดับความเสี่ยง (Degree of Risk)
	๑	๒	๓	๑	๒	๓		D = L x I
ประเภทความเสี่ยง : (Operation Risk: O) การปฏิบัติงาน								
ความเสี่ยง มีช้างป่าออกนอกพื้นที่ป่าอนุรักษ์ ทำให้ราษฎรได้รับความเดือดร้อนและเสี่ยงต่อการถูกทำร้าย			๓	๑			๓ ความเสี่ยงน้อย (Low Risk)	Accept (ยอมรับความเสี่ยง) โดยใช้วิธีการติดตามระดับ ความเสี่ยงตลอดระยะเวลา การปฏิบัติงาน

เกณฑ์ในการพิจารณาค่าระดับโอกาสที่จะเกิดความเสียหายและความรุนแรงของผลกระทบ

ประเด็น/องค์ประกอบที่พิจารณา	น้อย = ๑	ปานกลาง = ๒	สูงมาก = ๓
โอกาสที่จะเกิดความเสียหาย (Likelihood : L)			
ช้างป่าออกนอกพื้นที่ป่าอนุรักษ์	จำนวนครั้งที่ช้างป่าออกนอกพื้นที่ป่าอนุรักษ์ ต่ำกว่า ๒,๐๐๐ ครั้ง	จำนวนครั้งที่ช้างป่าออกนอกพื้นที่ป่าอนุรักษ์ ระหว่าง ๒,๐๐๑ - ๔,๐๐๕ ครั้ง	จำนวนครั้งที่ช้างป่าออกนอกพื้นที่ป่าอนุรักษ์ มากกว่า ๔,๐๐๖ ครั้ง
ความรุนแรงของผลกระทบ (Impact : I)			
๑. จำนวนครั้งที่สร้างความเสียหายต่อพื้นที่เกษตรกรรมและทรัพย์สินของประชาชน	พืชผลทางการเกษตรได้รับความเสียหายน้อยกว่า ๔๐๐ ครั้ง	พืชผลทางการเกษตรได้รับความเสียหายจำนวน ๔๐๑ - ๕๗๒ ครั้ง	พืชผลทางการเกษตรได้รับความเสียหายมากกว่า ๕๗๒ ครั้ง
๒. ประชาชน เจ้าหน้าที่ ได้รับบาดเจ็บ/เสียชีวิต จำนวน (ราย)	ได้รับบาดเจ็บ/เสียชีวิต น้อยกว่า ๘ ราย	ได้รับบาดเจ็บ/เสียชีวิต ๘ - ๑๐ ราย	ได้รับบาดเจ็บ/เสียชีวิต มากกว่า ๑๑ ราย

ตารางอธิบายโอกาสที่จะเกิดความเสียหายและความรุนแรงของผลกระทบ

คะแนน	โอกาส (Likelihood : L)	คำอธิบาย
๑	น้อย	จำนวนครั้งที่ข้างป่าออกนอกพื้นที่ป่าอนุรักษ์ ต่ำกว่า ๒,๐๐๐ ครั้ง
๒	ปานกลาง	จำนวนครั้งที่ข้างป่าออกนอกพื้นที่ป่าอนุรักษ์ ระหว่าง ๒,๐๐๑ - ๔,๐๐๕ ครั้ง
๓	สูง	จำนวนครั้งที่ข้างป่าออกนอกพื้นที่ป่าอนุรักษ์ มากกว่า ๔,๐๐๖ ครั้ง

คะแนน	ผลกระทบ (Impact : I)	คำอธิบาย
๑	น้อย	จำนวนครั้งที่สร้างความเสียหายต่อพื้นที่เกษตรกรรม และทรัพย์สินของประชาชน น้อยกว่า ๔๐๐ ครั้ง
๒	ปานกลาง	จำนวนครั้งที่สร้างความเสียหายต่อพื้นที่เกษตรกรรม และทรัพย์สินของประชาชน ๔๐๑ - ๕๗๒ ครั้ง
๓	สูง	จำนวนครั้งที่สร้างความเสียหายต่อพื้นที่เกษตรกรรม และทรัพย์สินของประชาชน มากกว่า ๕๗๒ ครั้ง

คะแนน	ผลกระทบ (Impact : I)	คำอธิบาย
๑	น้อย	ได้รับบาดเจ็บ/เสียชีวิต น้อยกว่าจำนวน ๘ ราย
๒	ปานกลาง	ได้รับบาดเจ็บ/เสียชีวิต จำนวน ๘ - ๑๐ ราย
๓	สูง	ได้รับบาดเจ็บ/เสียชีวิต จำนวน มากกว่า ๑๑ ราย

๓. การบริหารงบประมาณรายจ่ายประจำปีของกรมอุทยานแห่งชาติ สัตว์ป่า และพันธุ์พืช

ความเสี่ยง/ ประเภทความเสี่ยง	โอกาสและผลกระทบจากความเสียหาย						กลยุทธ์ในการบริหาร จัดการความเสี่ยง	
	โอกาส (Likelihood : L)			ผลกระทบ (Impact : I)				ระดับความเสี่ยง (Degree of Risk)
	๑	๒	๓	๑	๒	๓		
ประเภทความเสี่ยง : (Financial Risk : F) การเงิน								
ความเสี่ยง การเบิกจ่ายงบประมาณรายจ่ายประจำปีของกรม อุทยานแห่งชาติ สัตว์ป่า และพันธุ์พืช ไม่เป็นไป ตามเป้าหมายที่รัฐบาลกำหนด			๓	๑			๓ ความเสี่ยงน้อย (Low Risk)	Accept (ยอมรับความเสี่ยง) โดยใช้วิธีการติดตามระดับ ความเสี่ยงตลอดระยะเวลา การปฏิบัติงาน

เกณฑ์ในการพิจารณาค่าระดับโอกาสที่จะเกิดความเสียหายและความรุนแรงของผลกระทบ

ประเด็น/องค์ประกอบที่พิจารณา	น้อย = ๑	ปานกลาง = ๒	สูงมาก = ๓
โอกาสที่จะเกิดความเสียหาย (Likelihood : L)			
การบริหารงบประมาณรายจ่ายประจำปีของกรม อุทยานแห่งชาติ สัตว์ป่า และพันธุ์พืช ไม่เป็นไป ตามเป้าหมาย (รายไตรมาส)	เกิดขึ้น ๑ ไตรมาส/ปี	เกิดขึ้น ๒-๓ ไตรมาส/ปี	เกิดขึ้น ๔ ไตรมาส/ปี
ความรุนแรงของผลกระทบ (Impact : I)			
การเบิกจ่ายงบประมาณไม่เป็นไปตามเป้าหมายที่ รัฐบาลกำหนด	ผลการเบิกจ่ายภาพรวม ร้อยละ ๙๕ - ๑๐๐	ผลการเบิกจ่ายภาพรวม ร้อยละ ๙๑ - ๙๔	ผลการเบิกจ่ายภาพรวม ต่ำกว่า ร้อยละ ๙๐

หมายเหตุ ๑. เป้าหมายการเบิกจ่ายงบประมาณตามมาตรการการคลังด้านการใช้จ่ายภาครัฐ ประจำปีงบประมาณ พ.ศ. ๒๕๖๔ ภาพรวม ร้อยละ ๑๐๐

๒. ผลการเบิกจ่ายงบประมาณรายจ่ายภาพรวม ประจำปีงบประมาณ พ.ศ. ๒๕๖๓ ร้อยละ ๙๕.๘๓

ตารางอธิบายโอกาสที่จะเกิดความเสียหายและความรุนแรงของผลกระทบ

คะแนน	โอกาส (Likelihood : L)	คำอธิบาย
๑	น้อย	เกิดขึ้น ๑ ไตรมาส/ปี
๒	ปานกลาง	เกิดขึ้น ๒-๓ ไตรมาส/ปี
๓	สูง	เกิดขึ้น ๔ ไตรมาส/ปี

คะแนน	ผลกระทบ (Impact : I)	คำอธิบาย
๑	น้อย	ผลการเบิกจ่ายภาพรวม ร้อยละ ๙๕ - ๑๐๐
๒	ปานกลาง	ผลการเบิกจ่ายภาพรวม ร้อยละ ๙๑ - ๙๔
๓	สูง	ผลการเบิกจ่ายภาพรวม ร้อยละ ๙๐

๔. การจัดการหมอกควันและไฟป่า (Hotspot)

ความเสี่ยง/ ประเภทความเสี่ยง	โอกาสและผลกระทบจากความเสียหาย						ระดับความเสี่ยง (Degree of Risk)	กลยุทธ์ในการบริหาร จัดการความเสี่ยง
	โอกาส (Likelihood : L)			ผลกระทบ (Impact : I)				
	๑	๒	๓	๑	๒	๓	D = L x I	
ประเภทความเสี่ยง : (Operation Risk: O) การปฏิบัติงาน								
ความเสี่ยง มีไฟป่าและหมอกควันที่ส่งผลกระทบต่อ สุขภาพอนามัยของประชาชนและความเสียหายต่อ ระบบนิเวศ			๓ (๘๕,๗๑๔ จุด)			๓ (๑๗๔,๘๑๓ ไร่)	๙ (ระดับความเสี่ยงสูง)	ลดความเสี่ยง Reduce (มีแผนบริหารความเสี่ยง)

เกณฑ์ในการพิจารณาค่าระดับโอกาสที่จะเกิดความเสียหายและความรุนแรงของผลกระทบ

ประเด็น/องค์ประกอบที่พิจารณา	น้อย = ๑	ปานกลาง = ๒	สูงมาก = ๓
โอกาสที่จะเกิดความเสียหาย (Likelihood : L)			
การตรวจพบจุดความร้อน หรือ Hotspots (จุด)	การตรวจพบจุดความร้อน หรือ Hotspots ไม่เกิน ๖๐,๐๐๐ จุด	การตรวจพบจุดความร้อน หรือ Hotspots ระหว่าง ๖๐,๐๐๑ - ๘๕,๗๑๓ จุด	การตรวจพบจุดความร้อน หรือ Hotspots เท่ากับหรือมากกว่า ๘๕,๗๑๔ จุด
ความรุนแรงของผลกระทบ (Impact : I)			
พื้นที่ถูกไฟไหม้ (ไร่)	พื้นที่ถูกไฟไหม้ ไม่เกิน ๑๒๒,๓๖๙.๑๐ ไร่	พื้นที่ถูกไฟไหม้ มากกว่า ๑๒๒,๓๖๙.๑๐ แต่น้อยกว่า ๑๗๔,๘๑๓ ไร่	พื้นที่ถูกไฟไหม้ เท่ากับหรือมากกว่า ๑๗๔,๘๑๓ ไร่

ที่มา ตารางการตรวจพบ Hotspots และพื้นที่ถูกไฟไหม้จากการรายงานผลปฏิบัติงานดับไฟป่าในพื้นที่ป่าอนุรักษ์ ประจำปีงบประมาณ พ.ศ. ๒๕๖๓

หมายเหตุ ฐานการคำนวณค่าระดับโอกาสที่จะเกิดความเสียหายและความรุนแรงของผลกระทบ คัดคำนวณจากข้อมูลการตรวจพบ Hotspots และพื้นที่ถูกไฟไหม้จากการรายงานผลปฏิบัติงานดับไฟป่าในพื้นที่ป่าอนุรักษ์ ประจำปีงบประมาณ พ.ศ. ๒๕๖๓

ตารางอธิบายโอกาสที่จะเกิดความเสียหายและความรุนแรงของผลกระทบ

คะแนน	โอกาส (Likelihood : L)	คำอธิบาย
๑	น้อย	การตรวจพบจุดความร้อน หรือ Hotspots ไม่เกิน ๖๐,๐๐๐ จุด
๒	ปานกลาง	การตรวจพบจุดความร้อน หรือ Hotspots ระหว่าง ๖๐,๐๐๑ - ๘๕,๗๑๓ จุด
๓	สูง	การตรวจพบจุดความร้อน หรือ Hotspots เท่ากับหรือมากกว่า ๘๕,๗๑๔ จุด

คะแนน	ผลกระทบ (Impact : I)	คำอธิบาย
๑	น้อย	พื้นที่ถูกไฟไหม้ ไม่เกิน ๑๒๒,๓๖๙.๑๐ ไร่
๒	ปานกลาง	พื้นที่ถูกไฟไหม้ มากกว่า ๑๒๒,๓๖๙.๑๐ แต่น้อยกว่า ๑๗๔,๘๑๓ ไร่
๓	สูง	พื้นที่ถูกไฟไหม้ เท่ากับหรือมากกว่า ๑๗๔,๘๑๓ ไร่

แผนบริหารจัดการความเสี่ยงกรมอุทยานแห่งชาติ สัตว์ป่า และพันธุ์พืช ประจำปีงบประมาณ พ.ศ. ๒๕๖๔

ภารกิจ/ ความเสี่ยง	ปัจจัยเสี่ยง	ระดับความเสี่ยง (Degree of Risk)	กลยุทธ์ในการ บริหารจัดการ ความเสี่ยง	กิจกรรมการจัดการความเสี่ยง	หน่วยงาน ผู้รับผิดชอบ
<p>๑. การป้องกันการบุกรุกทำลายป่า <u>ความเสี่ยง</u> มีการลักลอบตัดไม้พะยุงและไม้มีค่าในพื้นที่ป่าอนุรักษ์</p>	<p>๑. การลาดตระเวนยังไม่ครอบคลุมพื้นที่เสี่ยง และความถี่ในการลาดตระเวนไม่เพียงพอ</p> <p>๒. เทคโนโลยีที่ใช้ในการปฏิบัติการเฝ้าระวัง และป้องกัน ปร่าบปรามยังไม่ทันต่อสถานการณ์</p> <p>๓. ประชาชนบางส่วนยังขาดจิตสำนึกและการมีส่วนร่วมในการป้องกันการบุกรุกทำลายป่า</p>	๒	<p>Accept (ยอมรับความเสี่ยง) โดยใช้วิธีการติดตามระดับความเสี่ยงตลอดเวลาการปฏิบัติงาน</p>	<p>๑. ดำเนินการตามแผนการตรวจลาดตระเวนเชิงคุณภาพ (SMART PATROL) ให้ครอบคลุมพื้นที่และเพิ่มความถี่ให้เหมาะสมกับระดับความเสี่ยง</p> <p>๒. สนธิกำลังและประสานหน่วยงานที่เกี่ยวข้องออกตรวจปร่าบปรามการลักลอบตัดไม้พะยุงและไม้มีค่าในพื้นที่ที่มีความสำคัญและมีจุดเสี่ยง</p> <p>๓. ปลุกจิตสำนึก และสร้างเครือข่ายทุกรูปแบบเพื่อให้ประชาชนเข้ามามีส่วนร่วมในการป้องกันรักษาและสร้างเครือข่ายด้านกรอนุรักษ์</p> <p>๔. ดำเนินการตามมาตรการเฝ้าระวังการปร่าบปรามการกระทำผิด</p>	<p>หน่วยงานหลัก - สำนักป้องกันปร่าบปราม และควบคุมไฟป่า</p> <p>หน่วยงานสนับสนุน - สำนักอุทยานแห่งชาติ -สำนักอนุรักษ์สัตว์ป่า - สบอ.๑-๑๖ และสาขาทุกสาขา</p>
<p>๒. การแก้ไขปัญหาสัตว์ป่าที่สร้างผลกระทบต่อราษฎรนอกพื้นที่ป่าอนุรักษ์ <u>ความเสี่ยง</u> มีช้างป่าออกนอกพื้นที่ป่า</p>	<p>๑. การจัดการช้างป่าออกนอกพื้นที่ป่าอนุรักษ์ยังไม่เพียงพอ</p> <p>๒. การจัดการพื้นที่อยู่อาศัย แหล่งน้ำ และแหล่งอาหารไม่เพียงพอ</p>	๓	<p>Accept (ยอมรับความเสี่ยง) โดยใช้วิธีการติดตามระดับความเสี่ยงตลอดเวลา</p>	<p>๑. จัดตั้งชุดผลักดันช้างในเขตรักษาพันธุ์สัตว์ป่าเขตห้ามล่าสัตว์ป่า และอุทยานแห่งชาติ</p> <p>๒. นำเทคโนโลยีสมัยใหม่มาใช้ในการปฏิบัติงานป้องกันช้างป่าออกนอกพื้นที่ป่าอนุรักษ์</p>	<p>หน่วยงานหลัก - สำนักอนุรักษ์สัตว์ป่า</p> <p>หน่วยงานสนับสนุน - สำนักอุทยานแห่งชาติ</p>

ภารกิจ/ ความเสี่ยง	ปัจจัยเสี่ยง	ระดับความเสี่ยง (Degree of Risk)	กลยุทธ์ในการ บริหารจัดการ ความเสี่ยง	กิจกรรมการจัดการความเสี่ยง	หน่วยงาน ผู้รับผิดชอบ
อนุรักษ์ ทำให้ราษฎรได้รับความเดือดร้อนและเสี่ยงต่อการถูกทำร้าย			ระยะเวลาการปฏิบัติงาน	๓. ปลุกพืชอาหาร จัดทำโปงเทียม สร้างแหล่งน้ำ สำหรับสัตว์ป่า	- สบอ. ๑ - ๑๖ และสาขาทุกสาขา
๓. การบริหารงบประมาณรายจ่ายประจำปีของกรมอุทยานแห่งชาติ สัตว์ป่า และพันธุ์พืช <u>ความเสี่ยง</u> การเบิกจ่ายงบประมาณรายจ่ายประจำปีของกรมอุทยานแห่งชาติ สัตว์ป่า และพันธุ์พืช ไม่เป็นไปตามเป้าหมายที่รัฐบาลกำหนด	๑. และการเบิกจ่ายงบประมาณรายจ่ายลงทุน ประจำปีงบประมาณ พ.ศ. ๒๕๖๔ ไม่เป็นไปตามแผนการปฏิบัติงานจัดซื้อจัดจ้าง ประจำปีงบประมาณ พ.ศ. ๒๕๖๔ และไม่เป็นไปตามแผนปฏิบัติงานและแผนการใช้จ่ายงบประมาณ ประจำปีงบประมาณ พ.ศ. ๒๕๖๔ กรมอุทยานแห่งชาติ สัตว์ป่า และพันธุ์พืช	๓	Accept (ยอมรับความเสี่ยง) โดยใช้วิธีการติดตามระดับความเสี่ยงตลอดเวลาการปฏิบัติงาน	๑. ดำเนินการตามมาตรการการคลังด้านการใช้จ่ายภาครัฐ ๒. ดำเนินการตามมาตรการเร่งรัดการใช้จ่ายงบประมาณรายจ่าย ประจำปีงบประมาณ พ.ศ. ๒๕๖๔ กระทรวงทรัพยากรธรรมชาติและสิ่งแวดล้อม ๓. ดำเนินการตามแนวทางปฏิบัติการเร่งรัดการใช้จ่ายเงินงบประมาณของกรมอุทยานแห่งชาติ สัตว์ป่า และพันธุ์พืช ๔. นำเทคโนโลยีสมัยใหม่มาใช้ในการดำเนินการเร่งรัดติดตามการใช้จ่ายงบประมาณ	หน่วยงานหลัก - สำนักแผนงานและสารสนเทศ หน่วยงานสนับสนุน - ทุกหน่วยงาน
๔. การจัดการไฟป่าและหมอกควัน <u>ความเสี่ยง</u> มีไฟป่าและหมอกควันที่ส่งผลกระทบต่อสุขภาพอนามัยของประชาชนและความเสียหายต่อระบบนิเวศ	๑. การจัดการและควบคุมไฟป่าในพื้นที่ป่าอนุรักษ์ ไม่ครอบคลุมพื้นที่เสี่ยงต่อการเกิดไฟป่า ๒. การดำรงชีวิตของราษฎรแบบดั้งเดิมมีส่วนทำให้เกิดไฟป่าในพื้นที่ป่าอนุรักษ์	๔	Reduce (การลดความเสี่ยง)	๑. กิจกรรมการจัดการเชื้อเพลิง ๒. กิจกรรมการป้องกันไฟป่า ๓. กิจกรรมการดับไฟป่า ๔. กิจกรรมการประชาสัมพันธ์และการให้ความรู้ ๕. กิจกรรมการมีส่วนร่วม	หน่วยงานหลัก - สำนักป้องกันปราบปราม และควบคุมไฟป่า หน่วยงานสนับสนุน - สบอ.๑-๑๖ และสาขาทุกสาขา

ส่วนที่ ๔

การรายงานและการติดตามประเมินผลการบริหารความเสี่ยง

๔.๑ การติดตามและรายงานผล

เมื่อกรมอุทยานแห่งชาติ สัตว์ป่า และพันธุ์พืช ได้จัดทำแผนบริหารความเสี่ยง และได้แจ้งเวียนให้หน่วยงานดำเนินการตามแผนเรียบร้อยแล้ว ต้องมีการรายงานและติดตามผล เพื่อให้เกิดความมั่นใจว่าได้ดำเนินงานอย่างถูกต้องและเหมาะสม โดยมีเป้าหมายในการติดตามผล คือ เป็นการประเมินคุณภาพและความเหมาะสมของวิธีการจัดการความเสี่ยง รวมทั้งติดตามผลการจัดการความเสี่ยงที่ได้มีการดำเนินการแล้วว่าบรรลุผลตามวัตถุประสงค์ตามแผนบริหารความเสี่ยงหรือไม่ โดยหน่วยงานต้องสอบถามว่าวิธีการบริหารจัดการความเสี่ยงใดมีประสิทธิภาพ ความเสี่ยงใดควรปรับเปลี่ยน เพื่อจัดทำรายงานสรุปผลการติดตาม เสนอคณะกรรมการบริหารความเสี่ยงกรมอุทยานแห่งชาติ สัตว์ป่า และพันธุ์พืช ทราบ

การจัดทำรายงานผล ให้สำนัก/กอง/กลุ่ม/ศูนย์/สำนักบริหารพื้นที่อนุรักษ์ที่ ๑ - ๑๖ และสำนักบริหารพื้นที่อนุรักษ์สาขาทุกสาขา รับผิดชอบในการดำเนินการตามวิธีการมาตรการ/จัดการความเสี่ยงที่ระบุในแผนบริหารความเสี่ยง และรายงานผลการดำเนินการตามแผนบริหารความเสี่ยง ส่งให้สำนักส่วนกลางที่รับผิดชอบหลักประเด็นความเสี่ยง เพื่อประมวลผลรายงาน และส่งรายงานตามขั้นตอนภายในกำหนดเวลาต่อไป

ขั้นตอน

การส่งรายงาน



แบบฟอร์มที่ ๒.๑ รายงานผลการดำเนินงานตามแผนบริหารจัดการความเสี่ยงกรมอุทยานแห่งชาติ สัตว์ป่า และพันธุ์พืช ประจำปีงบประมาณ พ.ศ. ๒๕๖๔

ภารกิจ/ ความเสี่ยง	ปัจจัยเสี่ยง	กลยุทธ์ในการ บริหารจัดการความ เสี่ยง	กิจกรรมการจัดการความเสี่ยง	ผลการดำเนินงาน	ปัญหา อุปสรรค และแนวทางแก้ไข	หน่วยงาน ผู้รับผิดชอบ
<p>๑. การป้องกันการบุกรุกทำลายป่า มีการลักลอบตัดไม้พะยุงและไม้มีค่าในพื้นที่ป่าอนุรักษ์</p>	<p>๑. การลาดตระเวนยังไม่ครอบคลุมพื้นที่เสี่ยง และ ความถี่ในการลาดตระเวนไม่เพียงพอ</p> <p>๒. เทคโนโลยีที่ใช้ในการปฏิบัติการเฝ้าระวัง และ ป้องกัน ปราบปราม ยังไม่ทันต่อสถานการณ์</p> <p>๓. ประชาชนบางส่วนยังขาดจิตสำนึกและการมีส่วนร่วมในการป้องกันการบุกรุกทำลายป่า</p>	<p>Accept (ยอมรับความเสี่ยง) โดยใช้วิธีการติดตามระดับความเสี่ยงตลอดระยะเวลาการปฏิบัติงาน</p>	<p>๑. ดำเนินการตามแผนการตรวจลาดตระเวนเชิงคุณภาพ (SMART PATROL) ให้ครอบคลุมพื้นที่และเพิ่มความถี่ให้เหมาะสมกับระดับความเสี่ยง</p> <p>๒. สนธิกำลังและประสานหน่วยงานที่เกี่ยวข้องออกตรวจปราบปรามการลักลอบตัดไม้พะยุงและไม้มีค่าในพื้นที่ที่มีความสำคัญและมีจุดเสี่ยง</p> <p>๓. ปลุกจิตสำนึก และสร้างเครือข่ายทุกรูปแบบเพื่อให้ประชาชนเข้ามามีส่วนร่วมในการป้องกันรักษาและสร้างเครือข่ายด้านการอนุรักษ์</p> <p>๔. ดำเนินการตามมาตรการเฝ้าระวังการปราบปรามการกระทำผิด</p>			<p>- สอช. - สอป. - สبو.๑ - ๑๖ และสาขาทุกสาขา</p>
<p>๒. การแก้ไขปัญหาสัตว์ป่าที่สร้างผลกระทบต่อราษฎรนอกพื้นที่ป่าอนุรักษ์ มีช้างป่าออกนอกพื้นที่ป่าอนุรักษ์ ทำให้ราษฎรได้รับความเดือดร้อนและเสี่ยงต่อการถูกทำร้าย (Operation Risk: O)</p>	<p>๑. การจัดการช้างป่าออกนอกพื้นที่ป่าอนุรักษ์ยังไม่เพียงพอ</p> <p>๒. การจัดการพื้นที่อยู่อาศัย แหล่งน้ำ และแหล่งอาหารไม่เพียงพอ</p>	<p>Accept (ยอมรับความเสี่ยง) โดยใช้วิธีการติดตามระดับความเสี่ยงตลอดระยะเวลาการปฏิบัติงาน</p>	<p>๑. จัดตั้งชุดผลักดันช้างในเขตรักษาพันธุ์สัตว์ป่า เขตห้ามล่าสัตว์ป่า และอุทยานแห่งชาติ</p> <p>๒. นำเทคโนโลยีสมัยใหม่มาใช้ในการปฏิบัติงานป้องกันช้างป่าออกนอกพื้นที่ป่าอนุรักษ์</p> <p>๓. ปลุกพืชอาหาร จัดทำโปงเทียม สร้างแหล่งน้ำ สำหรับสัตว์ป่า</p>			<p>- สอช. - สبو.๑ - ๑๖ และสาขาทุกสาขา</p>

ภารกิจ/ ความเสี่ยง	ปัจจัยเสี่ยง	กลยุทธ์ในการ บริหารจัดการความ เสี่ยง	กิจกรรมการจัดการความเสี่ยง	ผลการดำเนินงาน	ปัญหา อุปสรรค และแนวทางแก้ไข	หน่วยงาน ผู้รับผิดชอบ
<p>๓. การบริหารงบประมาณ รายจ่ายประจำปีของกรม อุทยานแห่งชาติ สัตว์ป่า และ พันธุ์พืช</p> <p>การเบิกจ่ายงบประมาณ รายจ่ายประจำปีของกรม อุทยานแห่งชาติ สัตว์ป่า และ พันธุ์พืช ไม่เป็นไปตามเป้าหมาย ที่รัฐบาลกำหนด</p>	<p>๑. และการเบิกจ่าย งบประมาณรายจ่ายลงทุน ประจำปีงบประมาณ พ.ศ. ๒๕๖๔ ไม่เป็นไปตาม แผนการปฏิบัติงานจัดซื้อจัด จ้าง ประจำปีงบประมาณ พ.ศ. ๒๕๖๔ และไม่เป็นไป ตามแผนปฏิบัติงานและ แผนการใช้จ่ายงบประมาณ ประจำปีงบประมาณ พ.ศ. ๒๕๖๔ กรมอุทยานแห่งชาติ สัตว์ป่า และพันธุ์พืช</p>	<p>Accept (ยอมรับความเสี่ยง) โดยใช้วิธีการติดตาม ระดับความเสี่ยง ตลอดระยะเวลาการ ปฏิบัติงาน)</p>	<p>๑. ดำเนินการตามมาตรการการคลังด้าน การใช้จ่ายภาครัฐ ๒. ดำเนินการตามมาตรการเร่งรัดการใช้ จ่ายงบประมาณรายจ่าย ประจำปี งบประมาณ พ.ศ. ๒๕๖๔ กระทรวง ทรัพยากรธรรมชาติและสิ่งแวดล้อม ๓. ดำเนินการตามแนวทางปฏิบัติการ เร่งรัดการใช้จ่ายเงินงบประมาณของกรม อุทยานแห่งชาติ สัตว์ป่า และพันธุ์พืช ๔. นำเทคโนโลยีสมัยใหม่มาใช้ในการ ดำเนินการเร่งรัด ติดตามการใช้จ่าย งบประมาณ</p>			<p>- ทุกหน่วยงาน</p>
<p>๔. การจัดการไฟฟ้าและหมอก ควัน</p> <p>มีไฟฟ้าและหมอกควันที่ส่งผล กระทบโดยตรงต่อสุขภาพ อนามัยของประชาชนและความ เสียหายต่อระบบนิเวศ</p>	<p>๑. การจัดการและควบคุม ไฟฟ้าในพื้นที่ป่าอนุรักษ์ ไม่ ครอบคลุมพื้นที่เสี่ยงต่อการ เกิดไฟฟ้า ๒. การดำรงชีวิตของราษฎร แบบดั้งเดิมมีส่วนทำให้เกิด ไฟฟ้าในพื้นที่ป่าอนุรักษ์</p>	<p>Reduce (การลดความเสี่ยง)</p>	<p>๑. กิจกรรมการจัดการเชื้อเพลิง ๒. กิจกรรมการป้องกันไฟฟ้า ๓. กิจกรรมการดับไฟฟ้า ๔. กิจกรรมการประชาสัมพันธ์และการให้ ความรู้ ๕. กิจกรรมการมีส่วนร่วม</p>			<p>- สบอ.๑-๑๖ และสาขาทุก สาขา</p>

แบบฟอร์มที่ ๒.๒ รายงานผลการดำเนินงานตามแผนบริหารจัดการความเสี่ยงกรมอุทยานแห่งชาติ สัตว์ป่า และพันธุ์พืช ประจำปีงบประมาณ พ.ศ. ๒๕๖๔

ภารกิจ/ ความเสี่ยง	ปัจจัยเสี่ยง	ระดับความเสี่ยง (Degree of Risk)		กลยุทธ์ในการ บริหารจัดการ ความเสี่ยง	กิจกรรมการจัดการ ความเสี่ยง	ผลการดำเนินงาน	ปัญหา อุปสรรค และแนวทางแก้ไข	หน่วยงาน ผู้รับผิดชอบ หลัก
		ก่อน	หลัง					
๑. การป้องกันการบุกรุกทำลายป่า มีการลักลอบตัดไม้พะยูน และไม่มีค่าในพื้นที่ป่า อนุรักษ์	๑. การลาดตระเวนยังไม่ครอบคลุมพื้นที่เสี่ยง และ ความถี่ในการลาดตระเวนไม่ เพียงพอ ๒. เทคโนโลยีที่ใช้ในการ ปฏิบัติการเฝ้าระวัง และ ป้องกัน ปราบปราม ยังไม่ ทันต่อสถานการณ์ ๓. ประชาชนบางส่วนยัง ขาดจิตสำนึกและการมีส่วน ร่วมในการป้องกันการบุกรุก ทำลายป่า	๒		Accept (ยอมรับความเสี่ยง) โดยใช้วิธีการ ติดตามระดับ ความเสี่ยง ตลอดระยะเวลา การปฏิบัติงาน	๑. ดำเนินการตามแผนการตรวจ ลาดตระเวนเชิงคุณภาพ (SMART PATROL) ให้ครอบคลุมพื้นที่และ เพิ่มความถี่ให้เหมาะสมกับระดับ ความเสี่ยง ๒. สนธิกำลังและประสานหน่วยงาน ที่เกี่ยวข้องออกตรวจปราบปรามการ ลักลอบตัดไม้พะยูนและไม่มีค่าใน พื้นที่ที่มีความสำคัญและมีจุดเสี่ยง ๓. ปลุกจิตสำนึก และสร้างเครือข่าย ทุกรูปแบบเพื่อให้ประชาชนเข้ามามี ส่วนร่วมในการป้องกันรักษาและ สร้างเครือข่ายด้านการอนุรักษ์ ๔. ดำเนินการตามมาตรการเฝ้า ระวังการปราบปรามการกระทำผิด			สำนักป้องกัน ปราบปราม และ ควบคุมไฟป่า
๒. การแก้ไขปัญหาสัตว์ ป่าที่สร้างผลกระทบต่อ ราษฎรนอกพื้นที่ป่า อนุรักษ์ มีช้างป่าออกนอกพื้นที่ป่า อนุรักษ์ ทำให้ราษฎร ได้รับความเดือดร้อนและ เสี่ยงต่อการถูกทำร้าย (Operation Risk: O)	๑. การจัดการช้างป่าออก นอกพื้นที่ป่าอนุรักษ์ยังไม่ เพียงพอ ๒. การจัดการพื้นที่อยู่อาศัย แหล่งน้ำ และแหล่งอาหาร ไม่เพียงพอ	๓		Accept (ยอมรับความ เสี่ยง) โดยใช้วิธีการ ติดตามระดับ ความเสี่ยงตลอด ระยะเวลาการ ปฏิบัติงาน	๑. จัดตั้งชุดผลักดันช้างในเขตรักษา พันธุ์สัตว์ป่า เขตห้ามล่าสัตว์ป่า และ อุทยานแห่งชาติ ๒. นำเทคโนโลยีสมัยใหม่มาใช้ใน การปฏิบัติงานป้องกันช้างป่าออก นอกพื้นที่ป่าอนุรักษ์ ๓. ปลุกพืชอาหาร จัดทำโปงเทียม สร้างแหล่งน้ำ สำหรับสัตว์ป่า			สำนักอนุรักษ์ สัตว์ป่า

ภารกิจ/ ความเสี่ยง	ปัจจัยเสี่ยง	ระดับความเสี่ยง (Degree of Risk)		กลยุทธ์ในการ บริหารจัดการ ความเสี่ยง	กิจกรรมการจัดการ ความเสี่ยง	ผลการดำเนินงาน	ปัญหา อุปสรรค และแนวทางแก้ไข	หน่วยงาน ผู้รับผิดชอบ หลัก
		ก่อน	หลัง					
๓. การบริหาร งบประมาณรายจ่าย ประจำปีของกรมอุทยาน แห่งชาติ สัตว์ป่า และ พันธุ์พืช การเบิกจ่ายงบประมาณ รายจ่ายประจำปีของกรม อุทยานแห่งชาติ สัตว์ป่า และพันธุ์พืช ไม่เป็นไป ตามเป้าหมายที่รัฐบาล กำหนด	๑. และการเบิกจ่าย งบประมาณรายจ่ายลงทุน ประจำปีงบประมาณ พ.ศ. ๒๕๖๔ ไม่เป็นไปตาม แผนการปฏิบัติงานจัดซื้อจัด จ้าง ประจำปีงบประมาณ พ.ศ. ๒๕๖๔ และไม่เป็นไป ตามแผนปฏิบัติงานและ แผนการใช้จ่ายงบประมาณ ประจำปีงบประมาณ พ.ศ. ๒๕๖๔ กรมอุทยานแห่งชาติ สัตว์ป่า และพันธุ์พืช	๓		Accept (ยอมรับความ เสี่ยง) โดยใช้วิธีการ ติดตามระดับ ความเสี่ยงตลอด ระยะเวลาการ ปฏิบัติงาน	๑. ดำเนินการตามมาตรการการคลัง ด้านการใช้จ่ายภาครัฐ ๒. ดำเนินการตามมาตรการเร่งรัด การใช้จ่ายงบประมาณรายจ่าย ประจำปีงบประมาณ พ.ศ. ๒๕๖๔ กระทรวงทรัพยากรธรรมชาติและ สิ่งแวดล้อม ๓. ดำเนินการตามแนวทาง ปฏิบัติการเร่งรัดการใช้จ่ายเงิน งบประมาณของกรมอุทยาน แห่งชาติ สัตว์ป่า และพันธุ์พืช ๔. นำเทคโนโลยีสมัยใหม่มาใช้ใน การดำเนินการเร่งรัด ติดตามการใช้ จ่ายงบประมาณ			สำนักแผนงาน และสารสนเทศ
๔. การจัดการไฟฟ้าและ หมอกควัน มีไฟฟ้าและหมอกควันที่ ส่งผลกระทบต่อ สุขภาพอนามัยของ ประชาชนและความ เสียหายต่อระบบนิเวศ	๑. การจัดการและควบคุม ไฟฟ้าในพื้นที่ป่าอนุรักษ์ ไม่ ครอบคลุมพื้นที่เสี่ยงต่อการ เกิดไฟฟ้า ๒. การดำรงชีวิตของราษฎร แบบดั้งเดิมมีส่วนทำให้เกิด ไฟฟ้าในพื้นที่ป่าอนุรักษ์	๔		Reduce (การลดความ เสี่ยง)	๑. กิจกรรมการจัดการเชื้อเพลิง ๒. กิจกรรมการป้องกันไฟฟ้า ๓. กิจกรรมการดับไฟฟ้า ๔. กิจกรรมการประชาสัมพันธ์และ การให้ความรู้ ๕. กิจกรรมการมีส่วนร่วม			สำนักป้องกัน ปราบปราม และ ควบคุมไฟฟ้า

ภาคผนวก

แบบฟอร์ม ๑.๑ การระบุความเสี่ยง Risk Identification

ภารกิจที่คัดเลือกมาทำแผนบริหาร ความเสี่ยง	ความเสี่ยง	ปัจจัยเสี่ยง	ประเภทความเสี่ยง			
			กลยุทธ์ (Strategic Risk: S)	การปฏิบัติงาน (Operation Risk: O)	การเงิน (Financial Risk : F)	การปฏิบัติตามกฎหมาย และกฎระเบียบ (Compliance Risk: C)

แบบฟอร์มที่ ๑.๒ การประเมินผลกระทบความเสี่ยง (ส่วนที่ ๑)

๑.

ความเสี่ยง/ ประเภทความเสี่ยง	โอกาสและผลกระทบจากความเสี่ยง						กลยุทธ์ในการบริหาร จัดการความเสี่ยง
	โอกาส (Likelihood : L)			ผลกระทบ (Impact : I)			
	๑	๒	๓	๑	๒	๓	D = L x I
ประเภทความเสี่ยง :							
ความเสี่ยง							

เกณฑ์ในการพิจารณาค่าระดับโอกาสที่จะเกิดความเสียหายและความรุนแรงของผลกระทบ

ประเด็น/องค์ประกอบที่พิจารณา	น้อย = ๑	ปานกลาง = ๒	สูงมาก = ๓
โอกาสที่จะเกิดความเสียหาย (Likelihood : L)			
ความรุนแรงของผลกระทบ (Impact : I)			

หมายเหตุ

แบบฟอร์มที่ ๑.๒ การประเมินผลกระทบความเสี่ยง (ส่วนที่ ๒)

ตารางอธิบายโอกาสที่จะเกิดความเสี่ยงและความรุนแรงของผลกระทบ

คะแนน	โอกาส (Likelihood : L)	คำอธิบาย
๑	น้อย	
๒	ปานกลาง	
๓	สูง	

คะแนน	ผลกระทบ (Impact : I)	คำอธิบาย
๑	น้อย	
๒	ปานกลาง	
๓	สูง	

แบบฟอร์มที่ ๑.๓ แผนบริหารจัดการความเสี่ยงกรมอุทยานแห่งชาติ สัตว์ป่า และพันธุ์พืช ประจำปีงบประมาณ พ.ศ. ๒๕๖๔

ความเสี่ยง/ ประเภทความเสี่ยง	ปัจจัยเสี่ยง	ระดับความเสี่ยง (Degree of Risk)	กลยุทธ์ในการบริหาร จัดการความเสี่ยง	กิจกรรมการจัดการความเสี่ยง	หน่วยงาน ผู้รับผิดชอบ
<u>ความเสี่ยงด้านกลยุทธ์</u> (Strategic Risk : S)					
<u>ความเสี่ยงด้านการปฏิบัติงาน</u> (Operational Risk : O)					
<u>ความเสี่ยงด้านการเงิน</u> (Financial Risk : F)					
<u>ความเสี่ยงด้านการปฏิบัติตาม กฎระเบียบ</u> (Compliance Risk : C)					

หน่วยงานสนับสนุน
สำนัก/กอง/กลุ่ม/ศูนย์
สบอ.๑-๑๖ และสาขาทุกสาขา

แบบฟอร์มที่ ๒.๑ รายงานผลการดำเนินงานตามแผนบริหารจัดการความเสี่ยงกรมอุทยานแห่งชาติ สัตว์ป่า และพันธุ์พืช ประจำปีงบประมาณ พ.ศ. ๒๕๖๔

ภารกิจ/ ความเสี่ยง	ปัจจัยเสี่ยง	กลยุทธ์ในการบริหาร จัดการความเสี่ยง	กิจกรรมการจัดการความเสี่ยง	ผลการดำเนินงาน	ปัญหา อุปสรรค และแนวทางแก้ไข	หน่วยงาน ผู้รับผิดชอบ

